



Descenso de Barrancos y Escalada en Orihuela



Con la colaboración de



Actividad financiada por
FEMECV
Federación Española de Montañismo y Escalada
Comunidad Valenciana

La práctica de la escalada y del descenso de barrancos requiere de una formación adecuada para conocer las técnicas correctas de progresión, seguridad, uso del material y todo aquello empleado en la propia actividad.

Se recomienda realizar cursos de iniciación y de perfeccionamiento para poder afrontar estas actividades. Si estás interesado en formarte o necesitas un guía, puedes ponerte en contacto con nosotros:

Montaña Mediterránea
Guías de Alta Montaña y Barrancos
montana.mediterranea@gmail.com
659269169
www.montana-mediterranea.com

Descenso de Barrancos y Escalada en Orihuela

© [OpenStreetMap](#) contributors

V.1 Edición: Noviembre 2025.

Edita: Montaña Mediterránea www.montana-mediterranea.com.

Cualquier modificación, nueva ruta o cambio sustancial, os rogamos nos lo hagáis saber.

Foto portada: Actividades en la Sierra de Orihuela (Sergio Conejero).

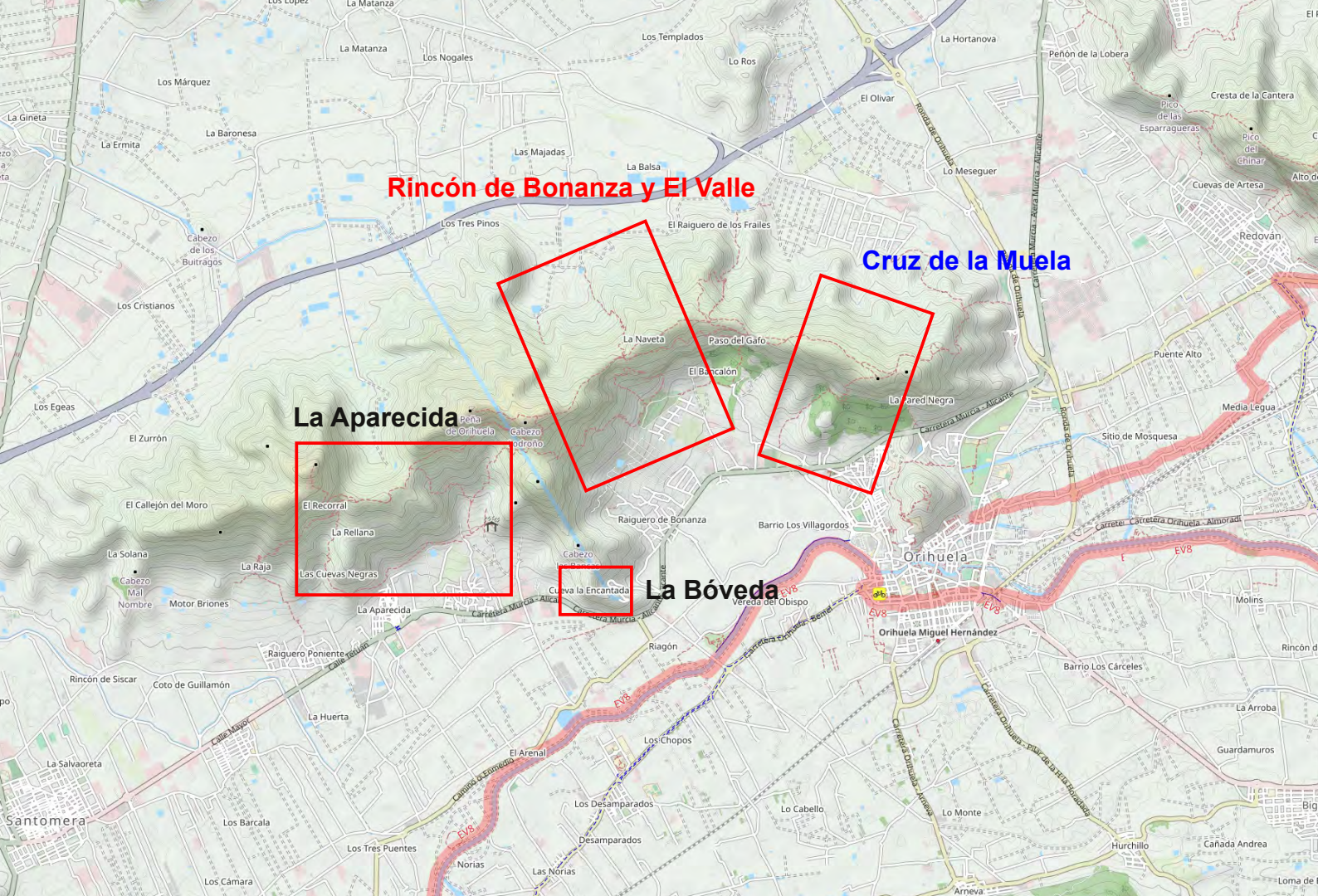
(c) David Mora García.

(c) Grupo Oriolano de Montaña.

Esta guía es meramente informativa y es responsabilidad del usuario estar al día en los posibles cambios que puedan sufrir las vías.

Descenso de Barrancos y Escalada en Orihuela

"Si no sabes lo que haces, no te metas"
"No hay técnica mala, sino mal aplicada"



La Aparecida:

Barranco de Sanes.
Barranco de los Muertos.
Barranco de las Paleras.
Zona de Escalada de Los Muertos.
Zona de Escalada Sector Good.
Zona de Escalada de las Yeseras.
Sector Veranito, Terracita y Primitivo

La Bóveda

La Bóveda

Rincón de Bonanza y El Valle:

Barranco del Embudo.
Barranco de la Higuerica.
Zona de Escalada del Raiguero.
Zona de Escalada Sector Sudamérica.

La Cruz de la Muela:

Barranco de Amorós.
Zona de Escalada de "El Paraje".



BARRANCOS y ESCALADA EN LA APARECIDA



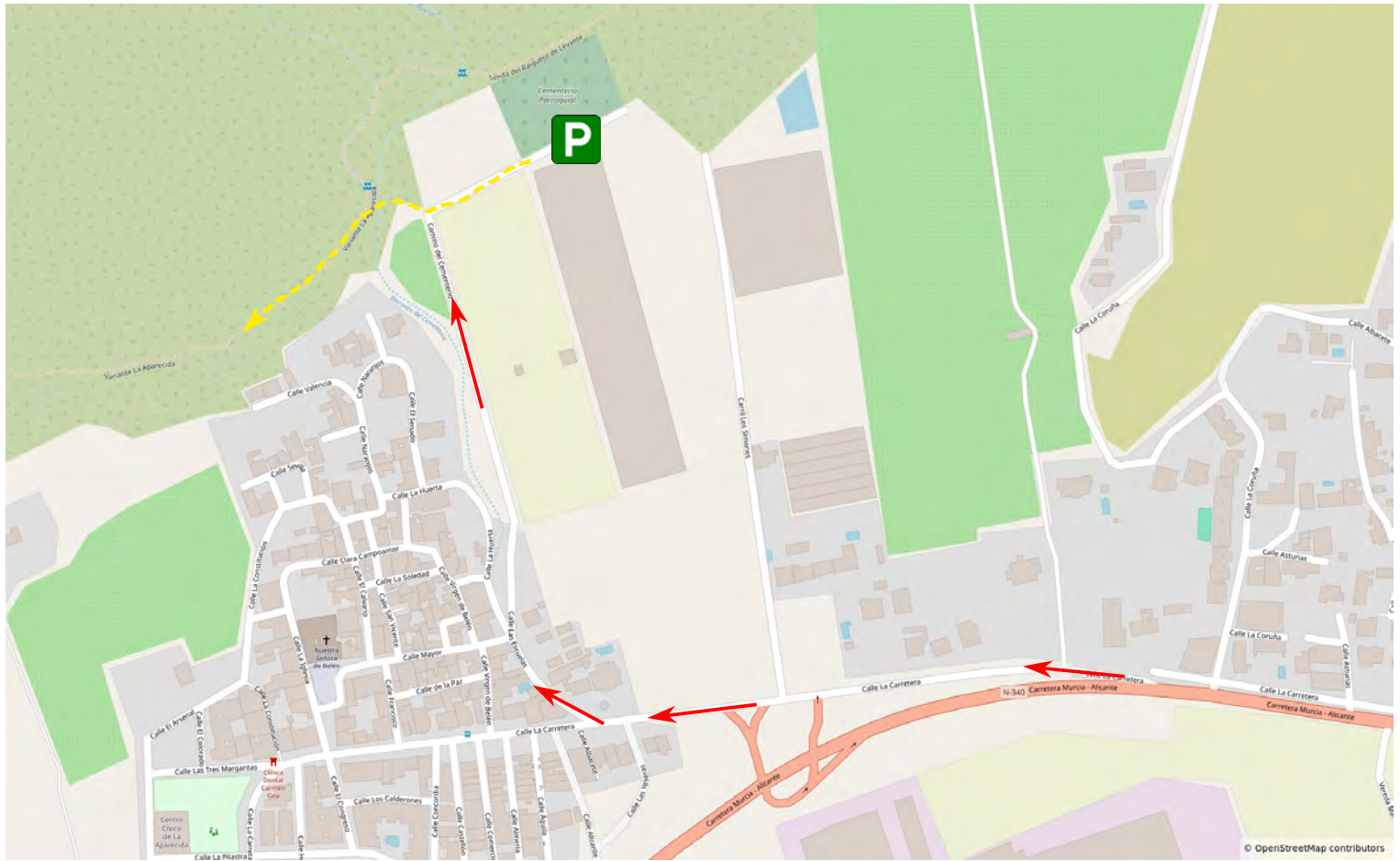
La zona de la aparecida, es uno de esos sectores que aglutinan una cantidad de posibilidades, que es difícil ponerlo todo en una pequeña guía.

Con tres barranco muy bien equipados, que sirven de zona de formación de nuevos barranqueros y de prácticas para los que ya se defienden un poco en este terreno.

El equipamiento que hay, ha sido donado por el Grupo Oriolano de Montaña y por el Grupo de Montaña de Callosa de Segura, además de las aportaciones personales (principal fuente de financiación).

Aproximación ZE del barranco de los Muertos: Este sector se encuentra justo antes de los dos últimos rápeles del barranco. Subir por el sendero de retorno del barranco, antes del llegar a la última vertical, veremos hitos a la derecha. Se accede por el lado derecho del barranco en sentido ascendente, por terreno de roca, justo hasta llegar a una gran repisa con todas las vías bien visbles.

Aproximación ZE Sector Good: Por detrás del cementerio, ir primero llaneando para luego seguir un sendero que sube en diagonal (la parte superior es algo perdedora) en busca de la pared muy visible sobre nuestras cabezas. No hay muchas vías, pero es una zona que en verano por la tarde da la sombra y en invierno es muy agradecida.



Acceso: Saliendo de la autovía A-7, por la salida 545 en dirección Orihuela, tomar la CV-930 para salir de ella en la primera salida hacia Orihuela. Aquí, accederemos a la carretera nacional N-340 dirección Murcia.

Pasado el túnel de la carretera nacional, seguiremos dirección Murcia, pasando por el cementerio de Orihuela. Cruzaremos el Raiguero de Bonanza, luego pasaremos por debajo de los tubos del Trasvase Tajo-Segura y finalmente, tomaremos la salida a la población de La Aparecida.

Justo al entrar al pueblo, y en curva a derecha, está la subida al cementerio de la población, amplio y con posibilidad de baños, desde este punto sale la aproximación a todos los barrancos de esta zona.

IMPORTANTE:

NO USAR ESTE PARKING EL 1 DE NOVIEMBRE POR FESTIVO DE TODOS LOS SANTOS.

Aproximación Barranco de Sanes: Desde el parking, volver dirección a La Aparecida, justo en la curva de 90°, bajar al cauce del barranco y seguir las señales de PR-CV 59, no hay pérdida, ya que el sendero pasa por la primera cabecera del barranco. Para acceder al afluente, subir un poco más e ir bordeando hacia la izquierda hasta localizar la primera cabecera.

Aproximación Barranco de los Muertos: No existe un sendero como tal, pero con el paso de las personas, se ha ido marcando más. Subir un poco más respecto a la cabecera del Barranco de Sanes, cuando el PR-CV 59 se va hacia la izquierda, nosotros iremos hacia la derecha, a buscar una vaguada que es el comienzo del barranco. Esta vaguada nos llevará a la primera cabecera, que es un pico con un cordino.

Aproximación Barranco de las Paleras: Esta es la aproximación más compleja ya que no hay sendero. Seguir campo a través, por donde tengamos menos problemas para movernos por la vegetación, y buscando zonas limpias, lo importante es no perder la referencia de las paredes de la derecha. Llegaremos a una zona más amplia y plana, donde ya será visible la entrada al barranco. Acceder al cauce y comenzar a bajarlo por una zona abierta y fácil hasta localizar la primera cabecera.

BARRANCO DE SANES

V3 A1 II

Primer descenso: Desconocido.

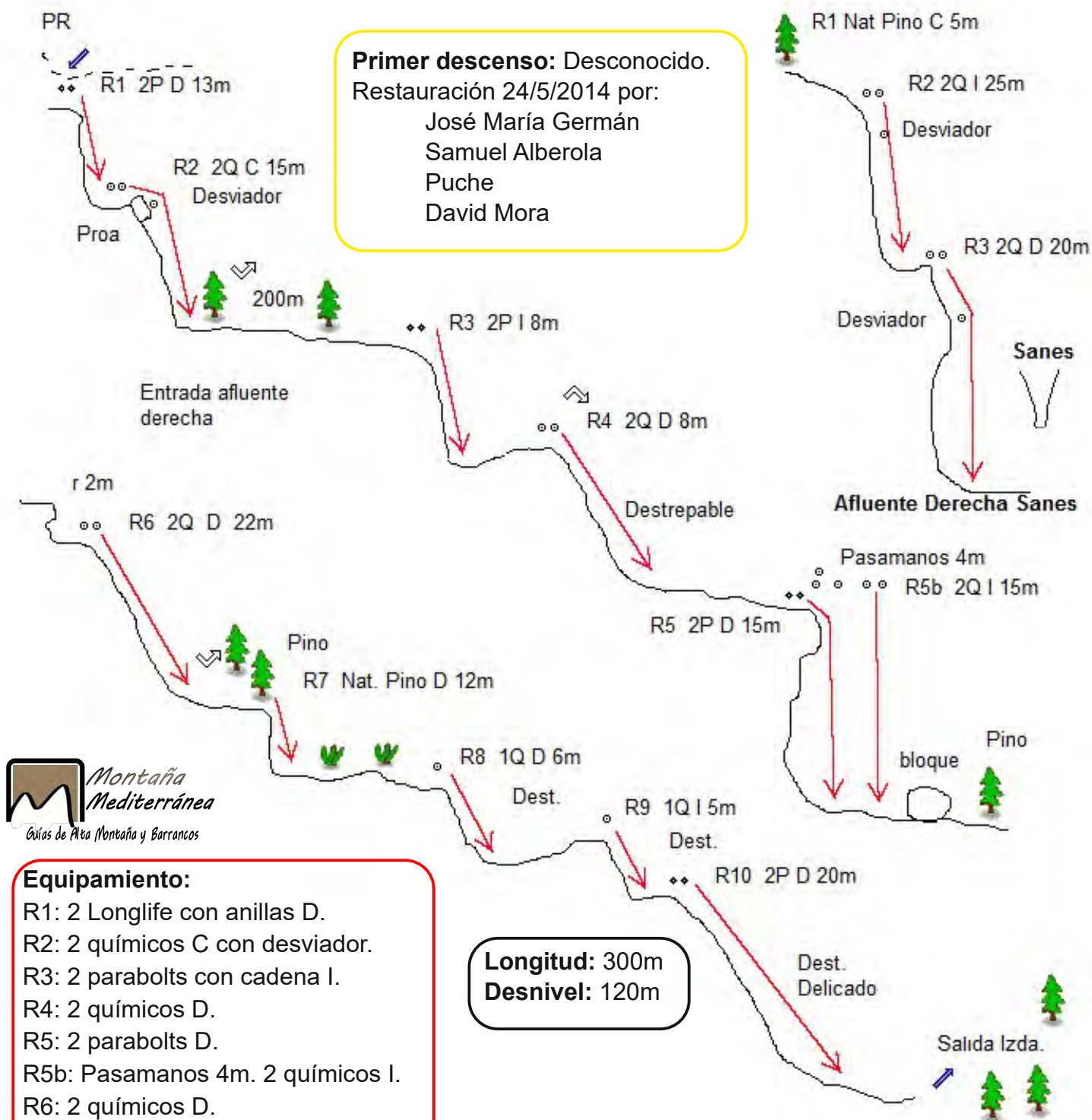
Restauración 24/5/2014 por:

José María Germán

Samuel Alberola

Puche

David Mora



Montaña Mediterránea
Guías de Alta Montaña y Barrancos

Equipamiento:

R1: 2 Longlife con anillas D.

R2: 2 químicos C con desviador.

R3: 2 parabolts con cadena I.

R4: 2 químicos D.

R5: 2 parabolts D.

R5b: Pasamanos 4m. 2 químicos I.

R6: 2 químicos D.

R7: Natural a pino D.

R8: 1 químico anilla D.

R9: 1 químico anilla I.

R10: 2 parabolts anillas D.

Longitud: 300m

Desnivel: 120m



EQUIPMENT

SELAND



GRUPO ORiolano DE MONTANISMO



Ayuntamiento de Orihuela



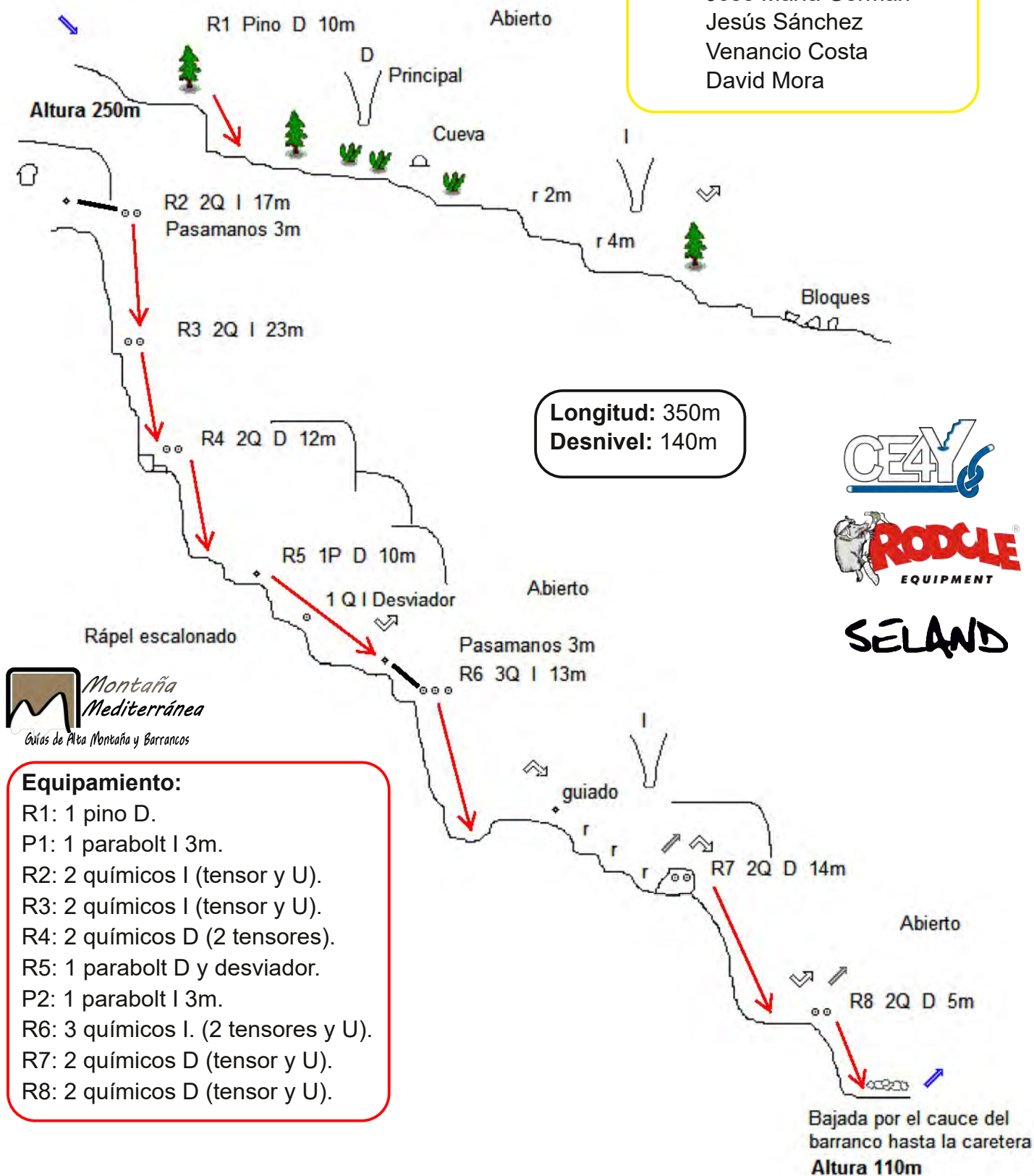
Concejalía de Medio Ambiente



CONCEJALÍA DE DEPORTES unapasamás...

V4 A1 II

José María Germán
Jesús Sánchez
Venancio Costa
David Mora



Equipamiento:

- R1: 1 pino D.
P1: 1 parabol I 3m.
R2: 2 químicos I (tensor y U).
R3: 2 químicos I (tensor y U).
R4: 2 químicos D (2 tensores).
R5: 1 parabol D y desviador.
P2: 1 parabol I 3m.
R6: 3 químicos I. (2 tensores y U).
R7: 2 químicos D (tensor y U).
R8: 2 químicos D (tensor y U).

BARRANCO DE LAS PALERAS

V3 A1 II

Primer descenso: 7/5/2016.

José María Germán

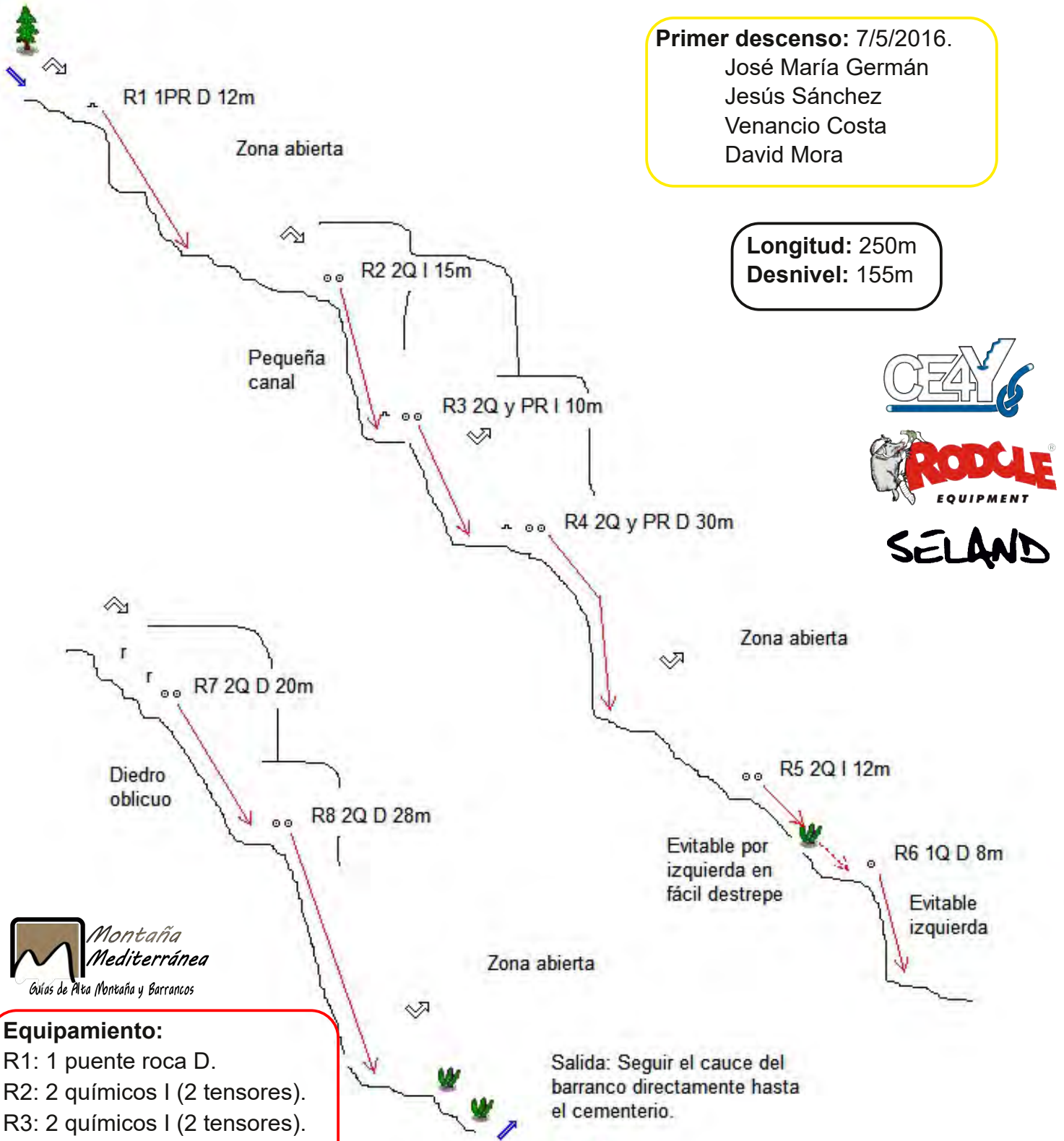
Jesús Sánchez

Venancio Costa

David Mora

Longitud: 250m

Desnivel: 155m



 **Montaña Mediterránea**
Guías de Alta Montaña y Barrancos

Equipamiento:

R1: 1 puente roca D.

R2: 2 químicos I (2 tensores).

R3: 2 químicos I (2 tensores).

R4: 2 químicos D (Tensor y U).

R5: 2 químicos I (2 tensores).

R6: 1 químico D (U).

R7: 2 químicos D (tensor y U).

R8: 2 químicos D (tensor y U).

 **Montaña Mediterránea**
Guías de Alta Montaña y Barrancos

BARRANCO DE LOS MUERTOS (La Aparecida - Orihuela)



25m

30m

1) Blanca	4
2) Europe	4
3) Condromalacia anal	4
4) Tu culo me suena	4
5) La Trauma tenía libre	4+
6) 19 panes	4
7) Piruliii	4
8) La Soplaora	4+
9) Veni	4+
10) Gil	5
11) Venanzia Senil	5
12) Estheriya	5+
13) Cervezas a la Mari	5+



SECTOR GOOD (La Aparecida - Orihuela)

- | | |
|------------------------------------|----|
| 1) Only Tralará | 6a |
| 2) Only Good | 6a |
| 3) Alexxia | 5+ |
| 4) Lucía y la Fábrica de Chocolate | 5 |
| 5) Oompa Loompa | 5 |
| 6) Liliputienses | 5 |
| 7) La Cigüeña | 5 |

30m



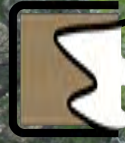
BOREAL



SELAND

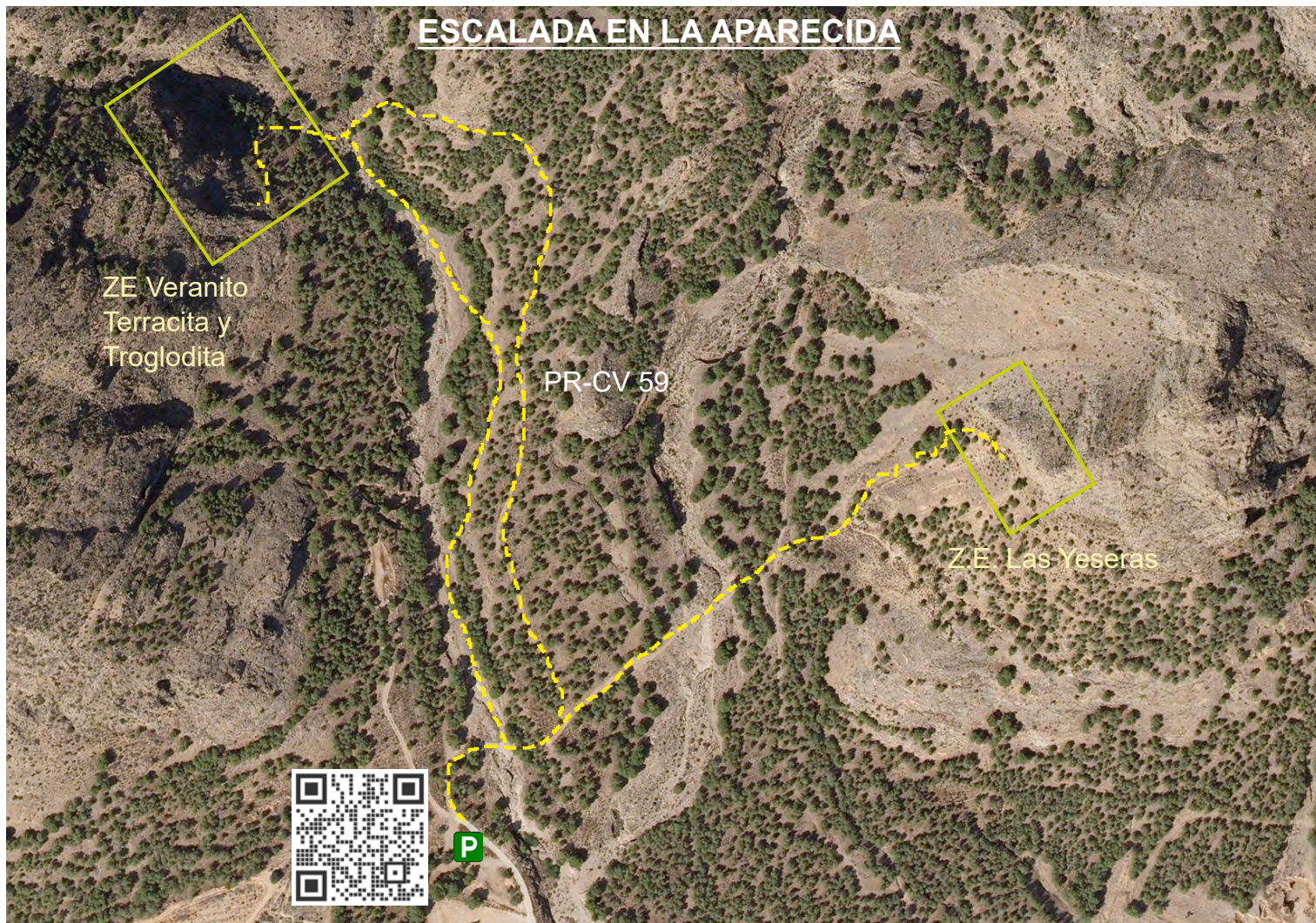


OZEANIC



Guías de Alta Montaña y Barrancos

ESCALADA EN LA APARECIDA



Para acceder a estos dos sectores, deberemos coger la calle que sube justo por el lado derecho del Bar Purita, antes de llegar a La Aparecida, también está marcado como una de las variantes del PR-CV 59. El parking es muy bueno, estando el sector de las Yeseras a vista desde el Parking.

Aproximación ZE de Las Yeseras: Coger desde el parking, la pista que vadea los dos cauces. Al superar el segundo cauce, veremos un sendero que sube hasta las antiguas minas de yeso, en este punto, tenemos dos opciones, o ir derecha a buscar un espolón que nos llevará a la parte derecha de la zona, o por el sendero que va a la izquierda, subiendo en zigzag hasta la parte izquierda (preferible este sendero).

Aproximación ZE Veranito, Terracita y Troglodita: Sectores situados en el fondo izquierda del valle, de fácil acceso, ya que podemos seguir las señales del PR-CV 59 por la pista en mitad del valle, para luego tomar la bifurcación a la izquierda y al acercarse al barranco, buscar bajada para acceder a la zona. La otra opción es subir por el primer cauce, buscando el lateral derecho del cauce por arriba (es más fácil andar), hasta llegar a una primer avaguada, casi enfrente de la zona, donde bajaremos a buscar el cauce, y siguiendo unos hitos, llegar a la zona. Sector Troglodita es el situado a la derecha, Terracita en el lateral interno del barranco y Veranito a la izquierda.



LAS YESERAS (La Aparecida - Orihuela)

1) La bici de Sergi	6a
2) Paramandy	5+
3) Doctor Bacterio	5
4) Aparición	5+
5) Error de Cálculo	5+
6) Felices 80	5+
7) Gravedad 0	6a+
8) La Zurda	6b
9) La Pantoja	6b+
10) ¿?	6b+
11) ¿?	6c
12) Último Atardecer	7a+
13) ¿?	6c
14) ¿?	6c
15) Carne cruda	6a
16) Daños Colaterales	6a
17) Malos Tiempos	6a
18) Stinky	7b
19) Diedro Botella	7a+
20) Apocalipsis	6c+
21) Martina	7a+
22) La Cueva	7a
23) Rompetechos	6a+
24) Grandes Inventos	6a
25) El Diedro	5+

Vía larga
Materhorn



SECTOR VERANITO (La Aparecida - Orihuela)

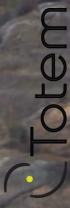
Sector Terracita

25m 60m hasta el suelo

30m



BOREAL



Montaña Mediterránea
Guías de Alta Montaña y Barrancos



Montaña
Mediterránea
Guías de Alta Montaña y Barrancos

SECTOR TERRACITA (La Aparecida - Orihuela)

Sector Veranito

- 1) Variante Sueño 5+
- 2) Sueños Cumplidos 5+
- 3) La Cueva de Ramón 6a/6a+
- 4) Ordesa 5+
- 5) Rocainomanía Ecológica 5+
- 6) Los Líos de Sayán 6a

40m hasta la repisa

40m

BOREAL

KORDA'S

RODOLFO
EQUIPMENT

Totem

SELAND

YY VERTICAL

CLIMAX
SPORT

ALPINEWALL
reach the top

OZEANIC

- 7) Zanahoria Rayada 5+
- 8) Peña Santa 5+
- 9) Urriellu 5+
- 10) Cantabria 6a+
- 11) Elixir Calcáreo 5+

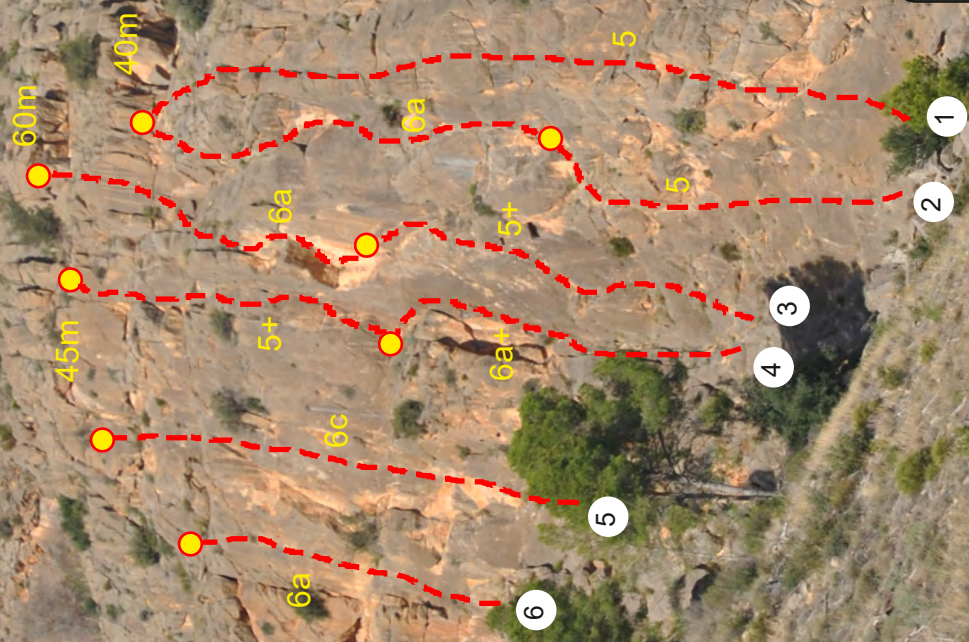
SECTOR PRIMITIVO (La Aparecida - Orihuela)

Rapel 40m

Sector Terracita y Veranito



1) Troglodita	5	40m
2) Cavernícola	6a	55m
3) Jurassic Juan	6a	60m
4) Neandertal	6a+	45m
5) Mis Ahorros	6c	
6) Esther	6a	



ESCALADA EN LA BÓVEDA



Sector de escalada deportiva de élite por excelencia en la zona, se accede por la carretera nacional N-340, pasando la población de Orihuela, hasta llegar al Raiguero de Bonanza y pasarlo también. La carretera pasa por debajo de los tubos del Trasvase Tajo-Segura, pasados los tubos, entraremos en la CV-916, nada más entrar, veremos un camino a mano derecha, el cual deberemos coger. Este camino es el azarbe de Enmedio. Seguirlo hasta una bifurcación, este es el parking.

IMPORTANTE: No hay que obstaculizar el paso de vehículos ya que es zona agrícola y suelen pasar propietarios con maquinaria.

Aproximación ZE de La Bóveda: Ir hacia la carretera nacional por el primer camino a izquierda, tras cruzar la carretera, veremos el sendero que sube hasta la cueva en un zigzag. Hay otro sector en la parte superior de la Bóveda, con muchas menos vías pero con entrada distinta.



Sector Superior

Sector La Bóveda



Montaña
Mediterránea

Guías de Alta Montaña y Barrancos

SECTOR LA BÓVEDA (Orihuela)

- | | |
|---------------------|-----|
| 1) Diagonal | 7b+ |
| 2) Sugar Baby | 6c+ |
| 3) Como Humo se va | 7a+ |
| 4) Háztelo Gordo | 7a+ |
| 5) Creando Ambiente | 7a+ |
| 6) THC | 7c |
| 7) Kriptonita | 7c+ |
| 8) Palestina | 8c |

31m

12

4

13

11

10

9

8

7

6

5

3

2

1

- | | |
|------------------------|-----|
| 9) Akelarre | 8b+ |
| 10) Daños Colaterales | 8b |
| 11) Manola Power Metal | 8a |
| 12) África | 8a |
| 13) El Grinch | 7c+ |



SECTOR LA BÓVEDA (Orihuela)



13) El Grinch	7c+
14) ¿?	7b
15) Asterix y Obelix	7c+
16) Porción Mágica	8a
17) La Intrusa	8a
18) Mi Niña	7c+
19) Súper Skunk	7b+
20) La Roja	7a+



Guías de Alta Montaña y Barrancos

21) La Negra	7a+
22) La Travesía de Dios	7c
23) Sensaciones	6c
24) Si Casi Llora	6a+
25) ¿?	7b
26) ¿?	7a+
27) Al Sur del Peich	7c+
28) Soledad	6a+

32m

7a

20

21

25

13

14

15

16

17

18

19

22

23

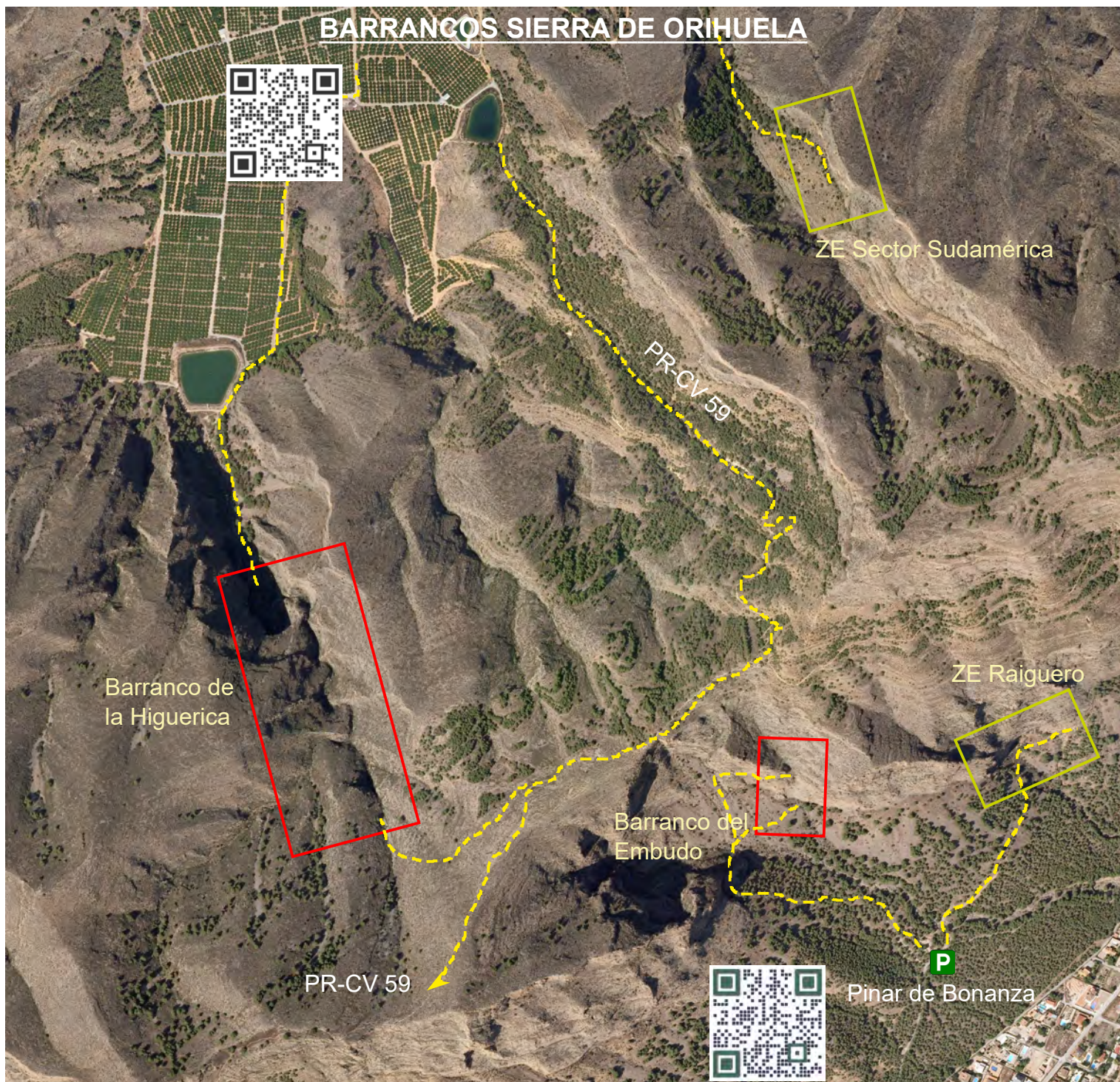
24

26

27

28

BARRANCOS SIERRA DE ORIHUELA



Acceso: Saliendo de la autovía A-7, por la salida 545 en dirección Orihuela, tomar la CV-930 para salir de ella en la primera salida hacia Orihuela. Aquí, accederemos a la carretera nacional N-340 dirección Murcia. Pasado el túnel de la carretera nacional, seguiremos dirección Murcia, pasando por el cementerio de Orihuela. Tomar la carretera a mano derecha que sube al Pinar de Bonanza, siguiendo las indicaciones de "Área Recreativa del Pinar de Bonanza".

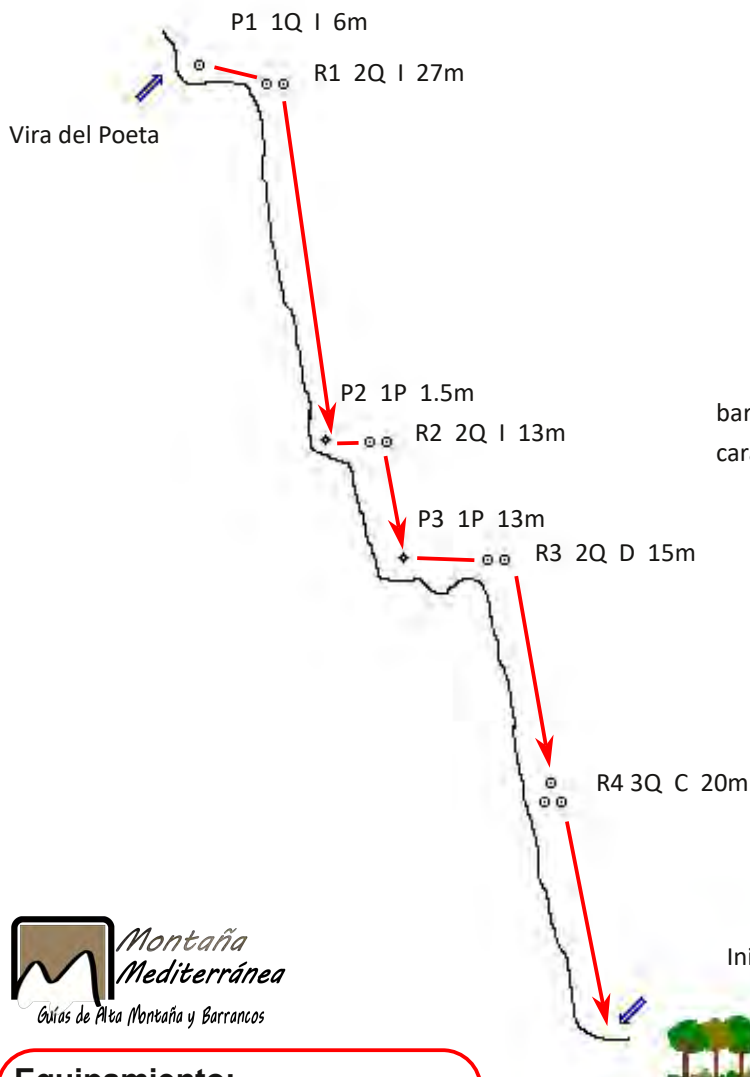
IMPORTANTE:

ABRE FINES DE SEMANA. SI ESTÁ CERRADO, HABRÁ QUE APARCAR EN LA CALLE.

Aproximación Barranco del Embudo: Aparcar en el Área Recreativa del Pinar de Bonanza, y subir a la parte alta de la zona (pasado el edificio de los baños). Seguir un sendero haciendo una diagonal izquierda, primero por debajo de unos pinos, para luego ir a buscar una pedrera situada a la derecha. Subiendo por esta pedrera, accederemos a una vira (repisa), que por donde podremos ir progresando, casi siempre en llaneo, hasta la cabecera del barranco. Una gran repisa de roca muy cómoda para equiparse.

BARRANCO DEL EMBUDO

V4 A1 III



Primer descenso: Desconocido.

Restaurado por:

Venancio Costa

Andrés Costa

Longitud: 100m

Desnivel: 90m

barranco de
caracter abierto

Inicio de la vía Refugio de Verano



Equipamiento:

P1: 1 químico I (U).

R1: 2 químicos cadena I.

P2: 1 parabol.

R2: 2 químicos cadenal.

P3: 1 parabol + maillon.

R3: 2 químicos cadena D.

R4: 2 químicos C (tensor y U).

Retorno: buscar el cauce e ir hacia la derecha,
a buscar el sendero que baja a las casetas.



- 1) Rigüero Free 6b+
- 2) Blanca 7b
- 3) Nanu 7a+
- 4) La Ramona 7a+
- 5) Trancity 7a
- 6) Mente en Blanco 7a+
- 7) Resiliencia 7a+/7a+
- 8) El Bloque 7b+/7b+
- 9) Seguirnos Fumando 6c+/7a
- 10) Chungareti 6b/6c
- 11) Peter Pan 7a
- 12) Mindango 7a+
- 13) Jhonny Culo Pollo 7a+
- 14) Chocho Calimocho 7a+
- 15) Vampiro Free 7b+
- 16) Gullich 7c+
- 17) Pitón Golpeador 7c
- 18) El Último Bollicao 7c

40m

35m

50m

30m

RAIGUERO (Rincón de Bonanza - Orihueña)

- 19) El Techín 7c+
- 20) Suicidius 6c+
- 21) Al Bordo del Melón 7b
- 22) El Garbancito 7b
- 23) Flash Over 7b+
- 24) La Placa 7c+
- 25) La Línea 7b+
- 26) La Fácil 6c+
- 27) Sideritis Glauca 7b
- 28) Las Abejas 7a
- 29) Arbolico 6b+
- 30) Gecko 6c
- 31) New Way 7a+
- 32) Afrodisian 7b

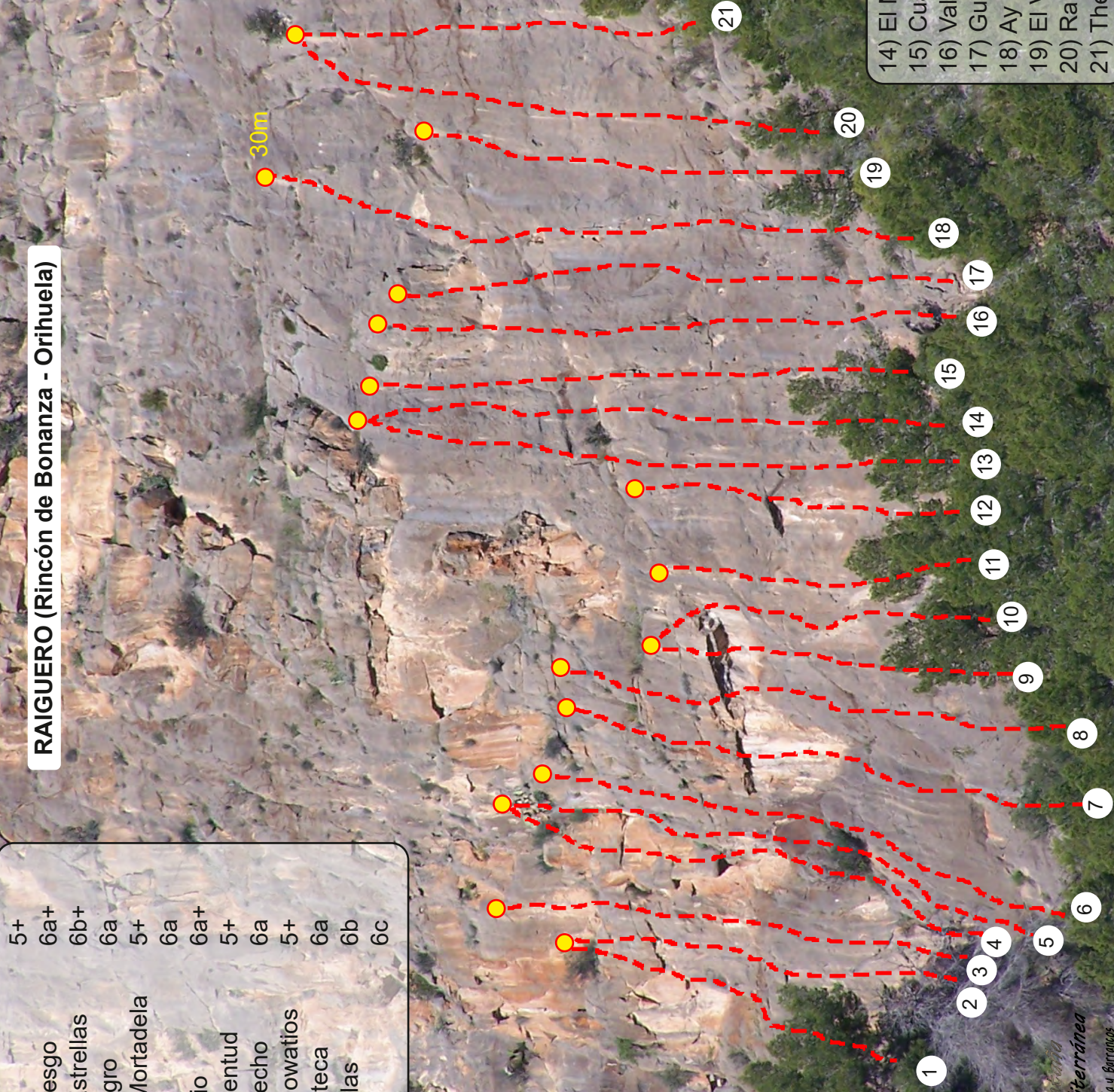
- 33) Laja Marroquí 7a+
- 34) Fumeta Cagueta 6c+
- 35) Afrodisian 7b



- 1) ¿?
- 2) Máximo Riesgo
- 3) Mahou 5 Estrellas
- 4) Código Negro
- 5) Sargento Mortadela
- 6) Martus
- 7) Súper Mario
- 8) Eterna Juventud
- 9) Al Techo Pecho
- 10) Chumi Kilowatios
- 11) Cojo Manteca
- 12) Las Argollas
- 13) La Negra

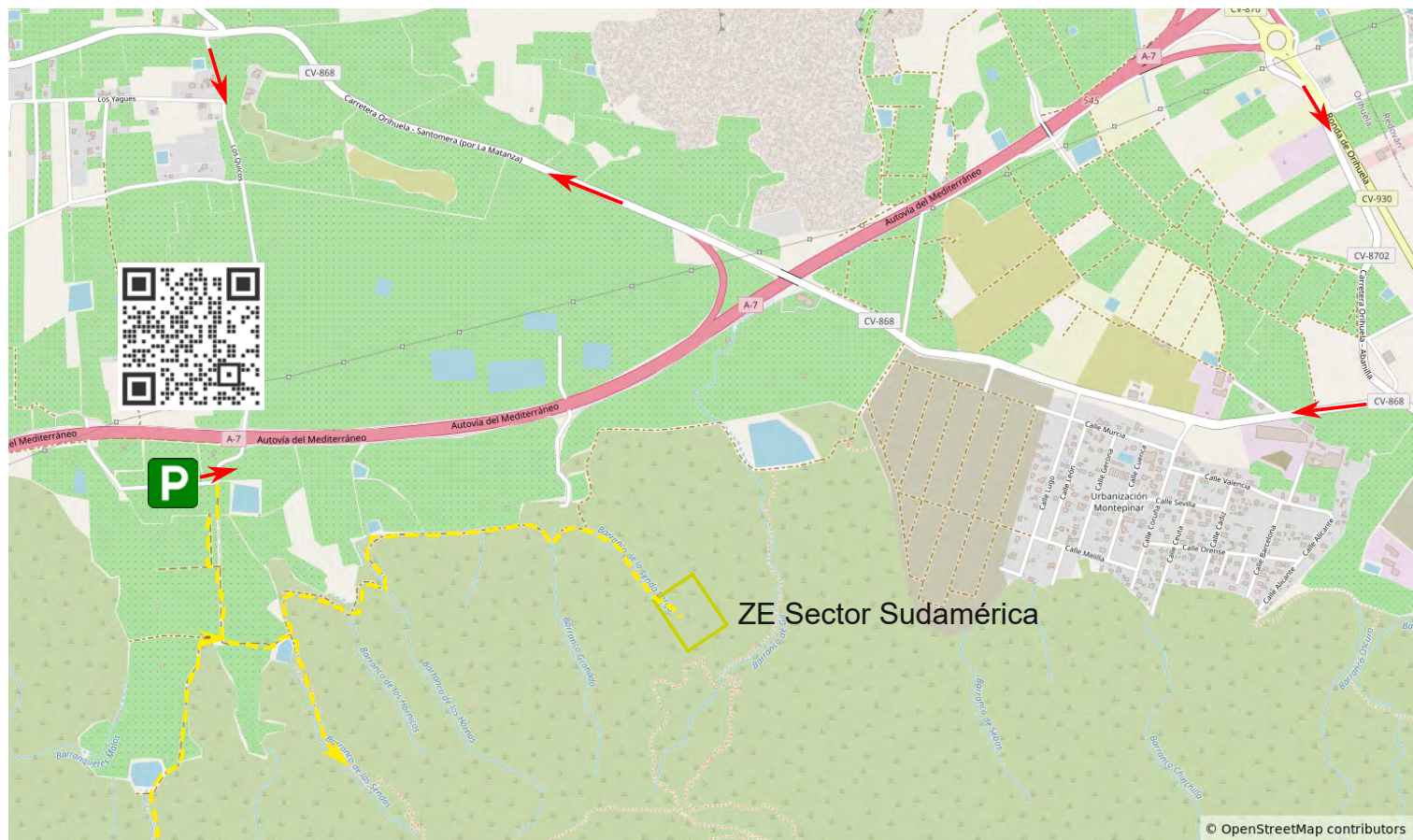
RAIGUERO (Rincón de Bonanza - Orihuela)

- 5+
- 6a+
- 6b+
- 6a
- 5+
- 6a
- 6a+
- 5+
- 6a
- 5+
- 6a
- 6b
- 6c



14) El Nido	6a
15) Cuarteto de Viento	5
16) Valeria	5+
17) Guay del Paraguay	5+
18) Ay tu Mollete	5+
19) El Vuelo del Águila	6a
20) Rampa Culebrera	5+
21) The End	5





Acceso: Saliendo de la autovía A-7, por la salida 545 en dirección Orihuela, tomar la CV-930 para salir de ella en la primera la primera rotonda, siguiendo la indicación de "La Matanza", CV-870. Al cabo de poca distancia, encontraremos otra bifurcación que nos lleva de nuevo a "La Matanza". Seguir unos kilómetros por esta CV-868, pasando por encima de la autovía, hasta llegar a una bifurcación, donde deberemos coger el camino que va hacia la izquierda (indicación de los Quicos y Los Yagües).

El camino no está en las mejores condiciones, pero se deja conducir, ir siempre derecha/izquierda hasta llegar a la entrada de la finca de limorenos.

Aproximación Barranco de la Higuera: Entrar por el acceso situado a la derecha de la caseta de la balsa, es una pista de tierra que nos llevará hacia la izquierda a la pista de acceso principal. Desde aquí, subir por la carretera hasta que se bifurca en un giro derecha a 90° y un subida diagonal hacia izquierda, seguir esta hasta una gran balsa.

Justo en la balsa, ya veremos señales del PR-CV 59, el cual deberemos seguir durante unos 50 minutos. Un poco antes de llegar al cordal de la sierra (la parte más alta), deberemos ir hacia la derecha a buscar la entrada al cauce, no hay sendero definido pero el cauce es muy visible.

Aproximación Zona de Escalada Sector Sudamérica: Desde el parking, subir a la balsa superior, siguiendo la pista de tierra hacia la izquierda, pasando por varias vaguadas hasta llegar a una que es una curva de 90° justo en el acceso al barranco de subida. En ese punto, coger un sendero que nos dejará en la misma zona (algo empinado). Las paredes son visibles desde el sendero.

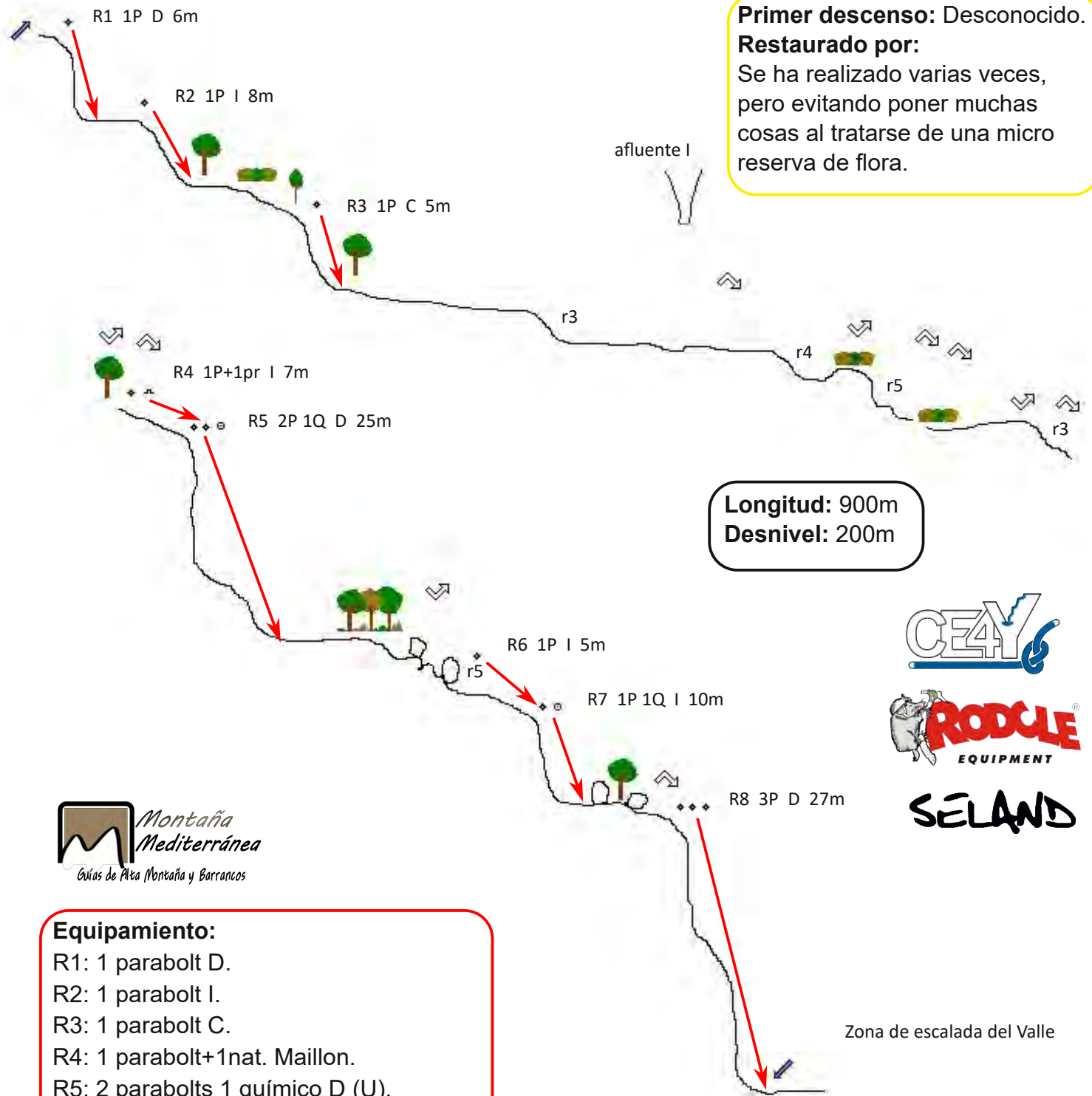
IMPORTANTE:

NO APARCAR EN EL CAMINO DELANTE DEL PORTÓN DE ENTRADA, DEJAR LOS COCHES EN LA PARTE BAJA Y EN LAS INDICACIONES DE PARKING.

EL BARRANCO SE ENCUENTRA EN UNA MICRO RESERVA DE FLORA, ESTANDO COMPLETAMENTE PROHIBIDO ARRANCAR VEGETACIÓN. DEBEREMOS PROGRESAR CON LA MAYOR ATENCIÓN PARA EVITAR AFECTACIÓN A LA FLORA.

BARRANCO DE LA HIGUERICA

V3 A1 II



Montaña Mediterránea
Guías de Alta Montaña y Barrancos



Retorno: Bajar todo el valle hasta las pistas de salida de la fina de limoneros.

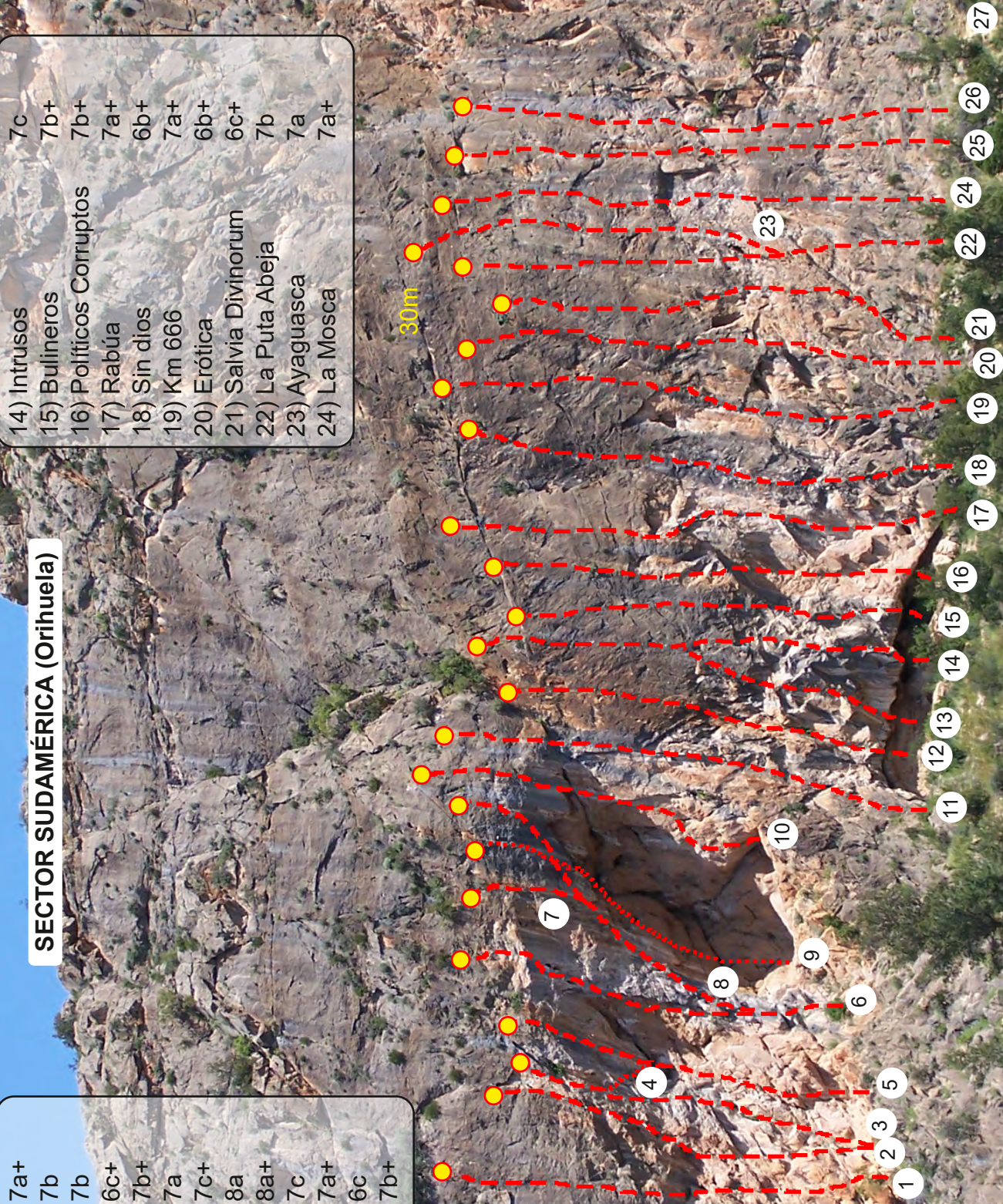
IMPORTANTE: Respetar la propiedad privada.



- 1) Pardilla 7a+
- 2) Golondrino 7b
- 3) Gollum 7b
- 4) Orangután 6c+
- 5) Quimera en Chile 7b+
- 6) Lesionados al Sol 7a
- 7) Los Espantacabras 7c+
- 8) Saramago 8a
- 9) La Cochina 8a+
- 10) La Demonio 7c
- 11) Infelices cazando P. 7a+
- 12) La Jorge 6c
- 13) Esperando la Lluvia 7b+

SECTOR SUDAMÉRICA (Orihuela)

- 14) Intrusos 7c
- 15) Bulneros 7b+
- 16) Políticos Corruptos 7b+
- 17) Rabúa 7a+
- 18) Sin dios 6b+
- 19) Km 666 7a+
- 20) Erótica 6b+
- 21) Salvia Divinorum 6c+
- 22) La Puta Abeja 7b
- 23) Ayaguasca 7a
- 24) La Mosca 7a+



- 25) Adara 7a
- 26)3 Colgaos muy fumaos 6c
- 27) Andrómeda 6a



BARRANCOS y ESCALADA EN LA CRUZ DE LA MUELA

Acceso: Saliendo de la autovía A-7, por la salida 545 en dirección Orihuela, tomar la CV-930 para salir dirección Murcia. Seguir por la N-340 hasta cruzar el túnel. Justo en la rotonda siguiente veremos el cementerio, deberemos pasarlo y entrar en la primera calle. Justo antes de una ligera curva a izquierda, hay un buen parking.

BARRANCOS y ESCALADA EN LA CRUZ DE LA MUELA

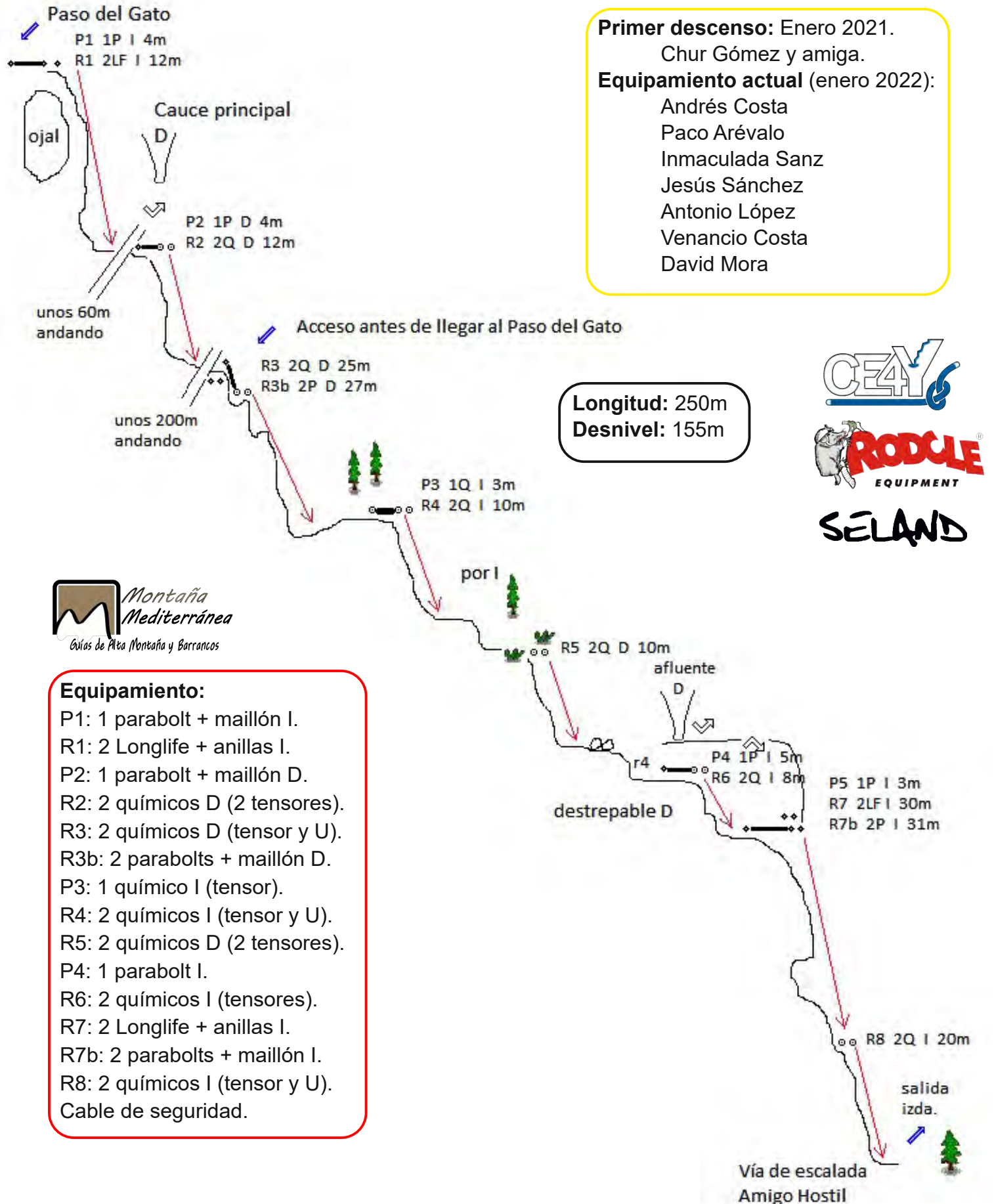
Acceso: Saliendo de la autovía A-7, por la salida 545 en dirección Orihuela, tomar la CV-930 para salir dirección Murcia. Seguir por la N-340 hasta cruzar el túnel. Justo en la rotonda siguiente veremos el cementerio, deberemos pasarlo y entrar en la primera calle. Justo antes de una ligera curva a izquierda, hay un buen parking.

Aproximación Barranco de Amorós: La mejor opción es aparcar detrás del cementerio, coger la pista que sube en diagonal por detrás del cementerio, pasaremos por una zona de colmenas (cuidado), y en un pocomás de subida, la pista se convertirá en sendero. Seguir todo el sendero paralelo al barranco hasta llegar justo a la salida del mismo. Subir hacia la derecha, en fuerte pendiente, para pasar por delante de la zona de escalada de "El Paraje". Al llegar a la cueva del Momiot, subir siguiendo unas marcas verdes, dirección al "Paso del Gato". La R1 puede ser algo difícil de encontrar.



BARRANCO DE AMORÓS

V3 A1 II



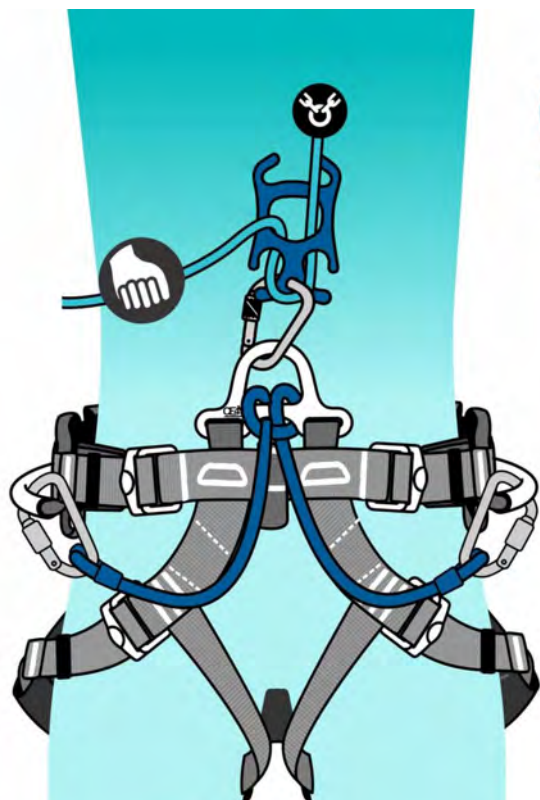


Guías de Alta Montaña y Barrancos

EL PARAJE (Orihuela)

- | | |
|---------------------|----|
| 1) Minor | 6a |
| 2) Toro de Osborne | 6a |
| 3) Peo Estúpido | 5+ |
| 4) Silex | 4+ |
| 5) Rigor Mortis | 5+ |
| 6) Adios Suelas | 5 |
| 7) Árbol de Navidad | 4+ |
| 8) Ramón y David | 5+ |
| 9) BirraCorro | 5 |
| 10) Altar Mayor | 5 |
| 11) Nenúfares | 5 |
| 12) Sin Epidural | 4+ |
| 13) Loca MP3 | 5 |

- | | |
|--------------------|----|
| 14) QuiCa | 4+ |
| 15) Sori | 5 |
| 16) Demencia Senil | 5 |
| 17) Fisura de Pau | 5+ |



Separate attachment possibilities
for the safety-lines and for the
belay device for more comfort
and overview

