



Escaladas en el Momió Llevantí Orihuela



DAVID MORA GARCÍA
LUIS ELÍAS ABAD CASTELLÓ
V. 1.1



La práctica de la escalada requiere de una formación adecuada para conocer las técnicas correctas de progresión, seguridad, uso del material y todo aquello empleado en la propia escalada.

Se recomienda realizar un curso de iniciación a la escalada y otro de perfeccionamiento de la escalada para poder afrontar estas rutas. Si estás interesado en formarte o necesitas un guía para tu escalada, puedes ponerte en contacto con nosotros:

Montaña Mediterránea
Guías de Alta Montaña y Barrancos
montana.mediterranea@gmail.com
659269169
www.montana-mediterranea.com

Escaladas en el Momiot Llevantí

V.1 Edición: Agosto 2020.

V.1.1 (2024): Modificado el acceso a la zona, añadida la vía Amigo Hostil.

Edita: Montaña Mediterránea www.montana-mediterranea.com.

Cualquier modificación, nueva ruta o cambio sustancial, os rogamos nos lo hagáis saber.

Foto portada: Andrés Costa en una escalada nocturna a la vía "Turkana".

(c) David Mora García

(c) Luis Elías Abad Castelló

Revisión: Félix Gómez de León.

Han colaborado en la restauración de las vías del sector **Félix Gómez de León, A. Sarabia, M. Pomares, F. Mirón, A. Cerrillo, P. Quiles, Mariano Lozano, Ignacio Cecilia, Jose Moreno, Venancio Costa** y los autores.

Esta guía es meramente informativa y es responsabilidad del usuario estar al día en los posibles cambios que puedan sufrir las vías.

Escaladas en el Momiot Levantí

"Si no sabes lo que haces, no te metas"
"No hay técnica mala, sino mal aplicada"



QUIENES SOMOS

David Mora (derecha)

Apasionado por la montaña desde joven. Guía de Alta Montaña, miembro de la Asociación Española de Guías de Montaña (AEGM) y profesor de la Escuela Española de Alta Montaña (EEAM). Dedicado profesionalmente a la montaña, enseñando y guiando allí donde se lo propongan. La zona de Orihuela, como para una gran mayoría de escaladores del área, supuso un gran paso, de la escalada deportiva a la pared, y a lo largo de los años ha podido escalar muchos de los itinerarios de las distintas paredes.

Luis Elías Abad (izquierda)

Loco por la montaña desde que tiene uso de razón. Técnico Deportivo en Escalada (Guía de Escalada en Roca) y profesor de la Escuela Valenciana de Alta Montaña (EVAM). Ingeniero Técnico de Obras Públicas en activo. Oriholano, podemos asegurar que la Sierra de Orihuela es su segunda casa, habiendo escalado muchísimos de los itinerarios que en ella hay.

QUÉ ES UN GUÍA

Un guía es un profesional que realiza trabajos de conducción de un individuo o grupo, realiza tareas docentes de enseñanza y entrenamiento deportivo y que gestiona el riesgo de las actividades realizadas en el medio natural aportando seguridad al conjunto de los integrantes del grupo que las realiza.

La aparición de los primeros guías hay que buscarla en los primeros pasos de los deportes de montaña cuyo comienzo fue con el ascenso al Mont Blanc en 1786 por el Doctor Balmat que contó con la ayuda del guía local Paccard, o el ascenso en nuestro estado del emblemático Naranjo de Bulnes (Picu Urriellu) por Pedro Pidal y su guía Gregorio Pérez “El Cainejo” en 1904.

La cualificación de todos los guías está garantizada por la AEGM, UIAGM (Unión Internacional de Asociaciones de Guías de Montaña) y la UIMLA (Unión Internacional de Guías Acompañantes de Montaña), asociaciones a las que pertenece la AEGM y que velan por la calidad de la formación y profesionalidad de todos los guías que la forman.

Todos los guías que forman parte de la AEGM cuentan con titulación oficial reconocida que les acredita para la realización de labores de guiado en el medio natural. En nuestro Estado, la profesionalización de los guías ha tenido lugar en estas últimas décadas, siguiendo el camino comenzado por los países del arco alpino y se regulan por dos Normas Estatales: el RD 318/2000 y por la Orden ECI/858/2005.

Dentro de la AEGM podemos encontrar cinco categorías profesionales:

Guía de Alta Montaña/Técnico Deportivo Superior en Alta Montaña.

Técnico Deportivo en Alta Montaña.

Guía Acompañante de Montaña/Técnico Deportivo en Media Montaña.

Guía de Barrancos/Técnico Deportivo en Barrancos.

Guía de Escalada en Roca/Técnico Deportivo en Escalada.

LEYENDA

	Sol Todo el día. Cara S.		Sol hasta medio día. Cara E.		Sombra hasta medio día. Cara W o SW.
	Aproximación llano.		Aproximación subida.		
	Cintas necesarias recomendadas.		Vía equipada.		
	Necesario el uso de empotradores.		Recomendable el uso de friends.		Vía Mixta. Semi-equipada.
	Instalación de descenso.		¡ATENCIÓN! Por piedras o long. rapel.		
	Parking MUY bueno. +5 coches.		Parking BUENO. 3-5 coches.		Parking MALO. < 3 coches.
	Algo Recomendable		Recomendable		MUY Recomendable

el refugio

climbing shop

C/ Juan de Herrera, 35

Telf: 965 14 49 22

elrefugio@elrefugiodeportes.com

www.elrefugiodeportes.com

Alicante

EDELRID

BEAL

FIXE

LA SPORTIVA

PETZL

FIVE TEN

BOREAL

Black Diamond

prAna



THE BOREAL CRUX

KIONE 8.3 STABILITY



Cuerda de Escalada Dinàmica Doble ½

EN 892:2012 + A1:2016

Kione es una cuerda ideal para las ascensiones clásicas en doble. Es extremadamente **ligera, de tacto agradable y muy manejable.**

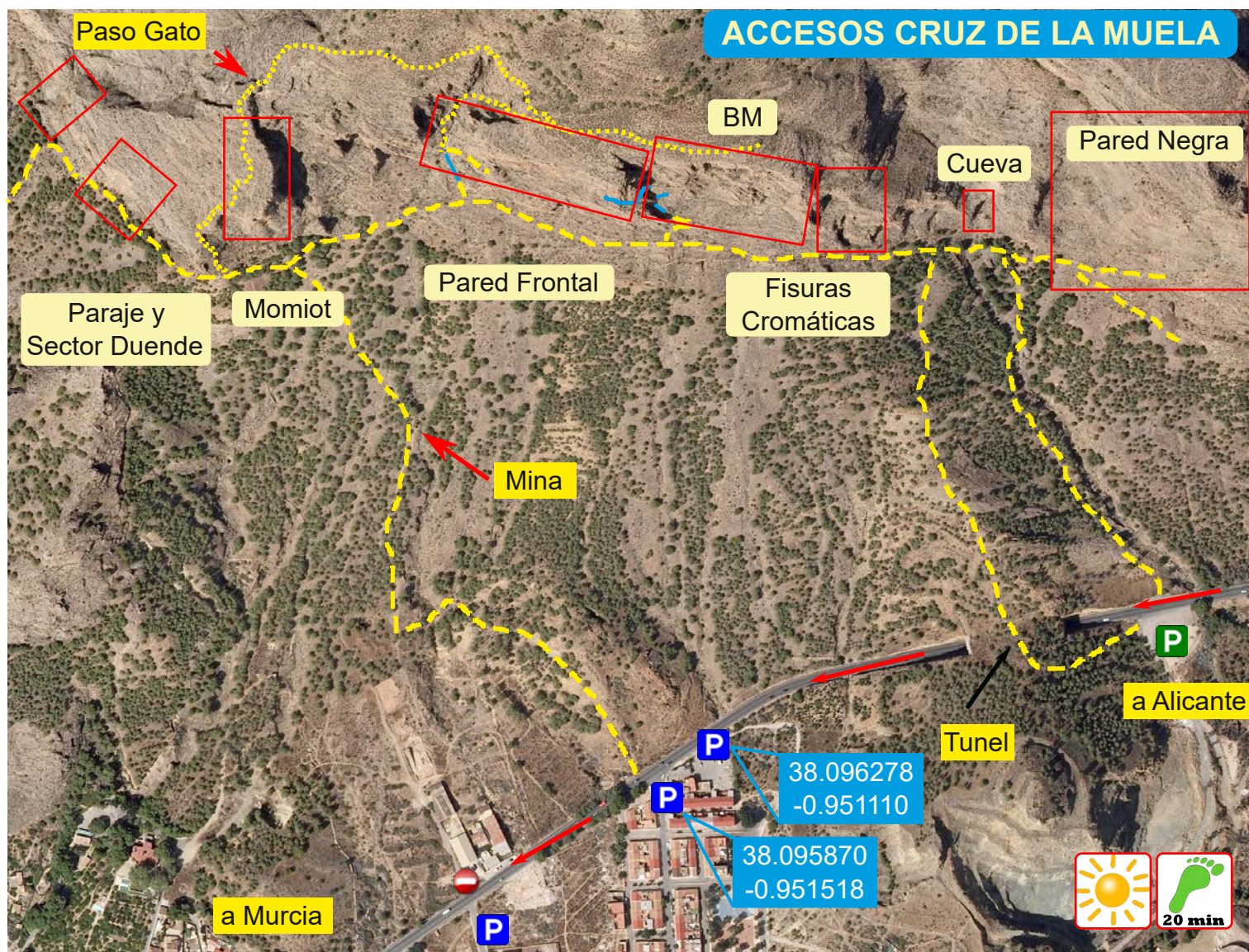
Incluye el acabado **Stability** con el que se aporta mayor seguridad.



Diámetro	8.3mm
Peso por metro	46g/m
Peso alma	29g
Porcentaje alma	63%
Deslizamiento funda	0%
Alargamiento	9,3%
Fuerza de choque	570 daN
Nº de caídas	11
Elasticidad dinàmica	33%

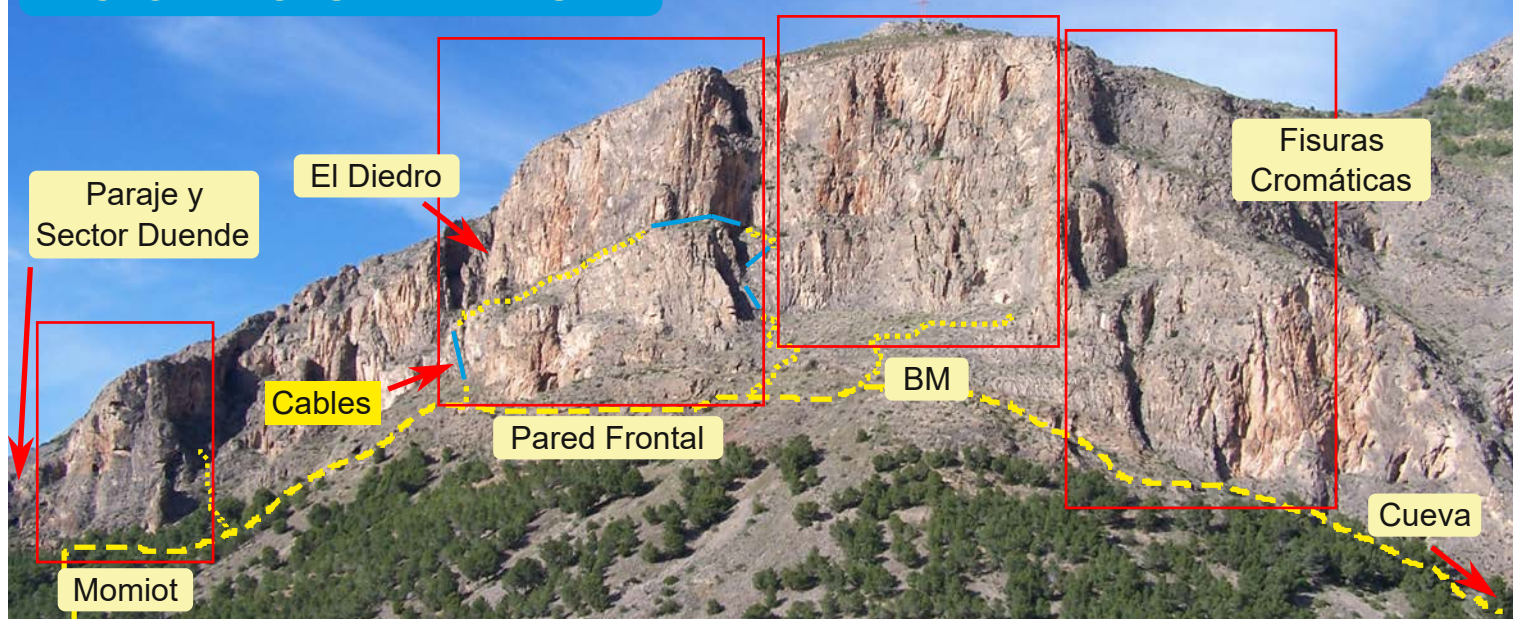
Características técnicas
Characteristic technical / Caractéristique technique





Acceso: El acceso es exactamente igual que para la **Pared Negra**, al llegar a la entrada del túnel de la carretera nacional **N-340**, veremos el parking del Mirador del Palmeral a nuestra izquierda. Si queremos acceder al segundo parking, más adecuado para los sectores del **Diedro, Frontal y Momiot**, deberemos cruzar el túnel, para llegar a la rotonda, hacer un cambio de sentido y poder aparcar correctamente. En este caso, el mejor parking es el situado paralelo a la carretera y al lado de Cruz Roja, y otra posibilidad es en la calle de bajada de la Cruz Roja, C/Oriolet.

SECTORES CRUZ DE LA MUELA



Descensos:

El descenso de la **Cruz de la Muela**, y desde los diferentes sectores, se puede realizar de varias maneras, dependiendo del parking utilizado.

Opción 1: Tras finalizar las vías, desde la zona del **Espolón BM** hasta el **Diedro**, seguir andando hacia la izquierda, llaneando hasta encontrar la entrada al barranco situado a la izquierda de la pared. Destrepar hasta llegar a la gran repisa de la **Frontal** (algunos tramos de cable como ayuda), donde encontraremos, un poco más abajo, el cable hasta el sendero principal.

Opción 2: Antes de entrar al barranco de la **Frontal**, seguir atravesando hacia la izquierda un poco más, cruzando una vaguada. Tras ello, seguir el filo de la pared (corresponde a la pared del **Momiot**). Habrá que hacer un pequeño saltito/trepada (**Paso del Gato**) para seguir con una serie de destrepses hasta situarnos en la base del **Momiot**. Es una bajada que no es difícil pero hay que llevar cuidado. Bajada marcada con pintura **verde**. Esta bajada es ideal para las vías del **Momiot**.

● **Opción 3:** Al acabar la vía **El Momiot**, desde su última reunión, un rápel de 30m hasta la base de la cueva, luego bajar por las gradas hasta enlazar con el sendero principal. También se puede hacer un segundo rápel desde la R1 de **Marta**, unos 55m hasta el pie de vía, desde ahí, salir andando por la derecha, para bordear el Centinela del Momiot, y por un sendero algo difuso (hitos), bajar al sendero principal.

○ **Opción 4:** Tras acabar en las vías de la **Frontal**, buscar la última reunión de la vía **Kryptonita** o de **BOPI**. Rápel de 60m hasta la gran repisa.

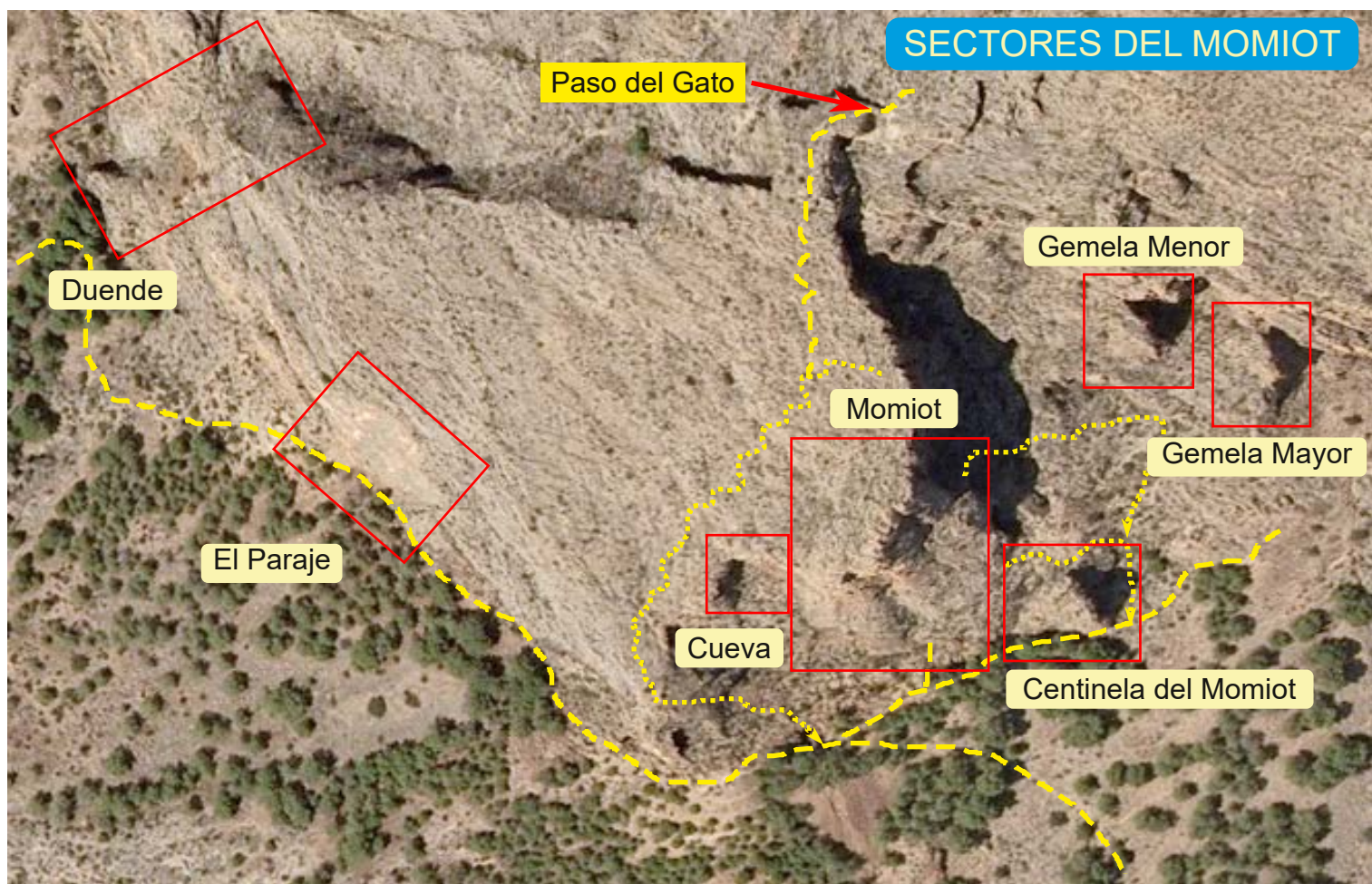
● **Opción 5:** Sobre todo para las vías situadas en el lado izquierda de la Pared Frontal, por la vía del **Gran Diedro**, en 3 rápeles, el primero de 15 metros y luego 2 x 30 m, para evitar roces.

Equipamiento:

Por su proximidad a la **Pared Negra**, ha sido una de esas paredes en la que no se ha escalado mucho. Sus primeras aperturas están a principios de los 60, donde no se dejó nada pero se clavó mucho, por lo que es fácil seguir las líneas originales que se usaron.

En esta zona podemos encontrar vías completamente desequipadas, para usar empotradores y friends, a rutas completamente equipadas, que poco a poco se van convirtiendo en clásicas.

Con el paso de los años, se están empezando a recuperar itinerarios antiguos que hace mucho que no se escalaban y abriendo otros, con la mala suerte de estar próximos a rutas ya abiertas en su tiempo. No hay una visión homogeneizada como en la **Pared Negra**, pero poco a poco, todas las reuniones quedarán robustas.



El Momiót Llevantí debe su nombre al escalador ilicitano Manolo Jaén, el cual bautizó muchas de las zonas de escalada de la Vega Baja, haciendo también sus primeras escaladas.

El Momiót está dividido en varios pequeños sectores, muchos de ellos con una sola vía y cortas, como son las Gemelas, el Centinela y el sector Duende (más reciente). Vías que se han repetido bastante en su época de esplendor, pero a partir de los 90 caídas en el olvido.

El Momiót, sin embargo, cuenta con vías algo más largas y de algo más de dificultad, con su primera vía abierta en el año 1963. Pero debido a que está rodeada de otras grandes paredes más interesantes para la escalada, esta pequeña pared quedó ligeramente relegada.

Siempre hemos tenido en la cabeza hacer el mismo trabajo que se realizó con la Pared Negra, localizar todas las vías, escalarlas y referenciarlas sobre fotografía, pero a finales de 2019, fueron Félix Gómez de León y Manolo Pomares (con sus respectivas vías abiertas en los 70 y 80) los que se encargaron de las primeras restauraciones, y nuevas aperturas, siguiendo nosotros parte de ese trabajo.

El Momiót es una de esas paredes donde se puede escalar tanto en invierno como en verano, dada su orientación de Este y Sureste, por lo que se puede escalar perfectamente en invierno por la mañana y en verano por la tarde, a partir de las 17:00 horas, y con la posibilidad de combinar y escalar varias vías en poco tiempo, ya que las bajadas son bastante rápidas y nos dejan en la base de pared de nuevo.



Amigo Hostil 5+ 105m



Montaña
Mediterránea

Guías de Alta Montaña y Barrancos

Ovidiu Frasincar
Manolo Pomares
Marzo 2015



Situada en el extremo izquierdo de la pared, antes de llegar a la cueva, en una especie de recodo. Vía súper interesante que no necesita nada de material extra.

Como todas, para combinar con alguna otra de esta parte de la pared por el rápido descenso que tiene.

Tras el equipamiento, el primer largo lo encadenó Ángel Madrigal y el segundo lo hizo Jose Moreno.

L1: Empezar por un muro vertical, con algo de vegetación para acceder a la parte más tumbada de la pared. Pasos técnicos donde no hay que relajarse. Largo equipado.

R1: 2 Parabolts.

L2: Salir de la reunión por un muro ya plantado buscando la parte más débil del desplome, por la izquierda, es la parte más complicada, pero hasta llegar a la parte final, encontraremos algún paso delicado.

R2: 2 Parabolts.

Descenso: Opción 2, andando por el sendero del paso del gato.

Barranco de Amorós

5

60m

5+

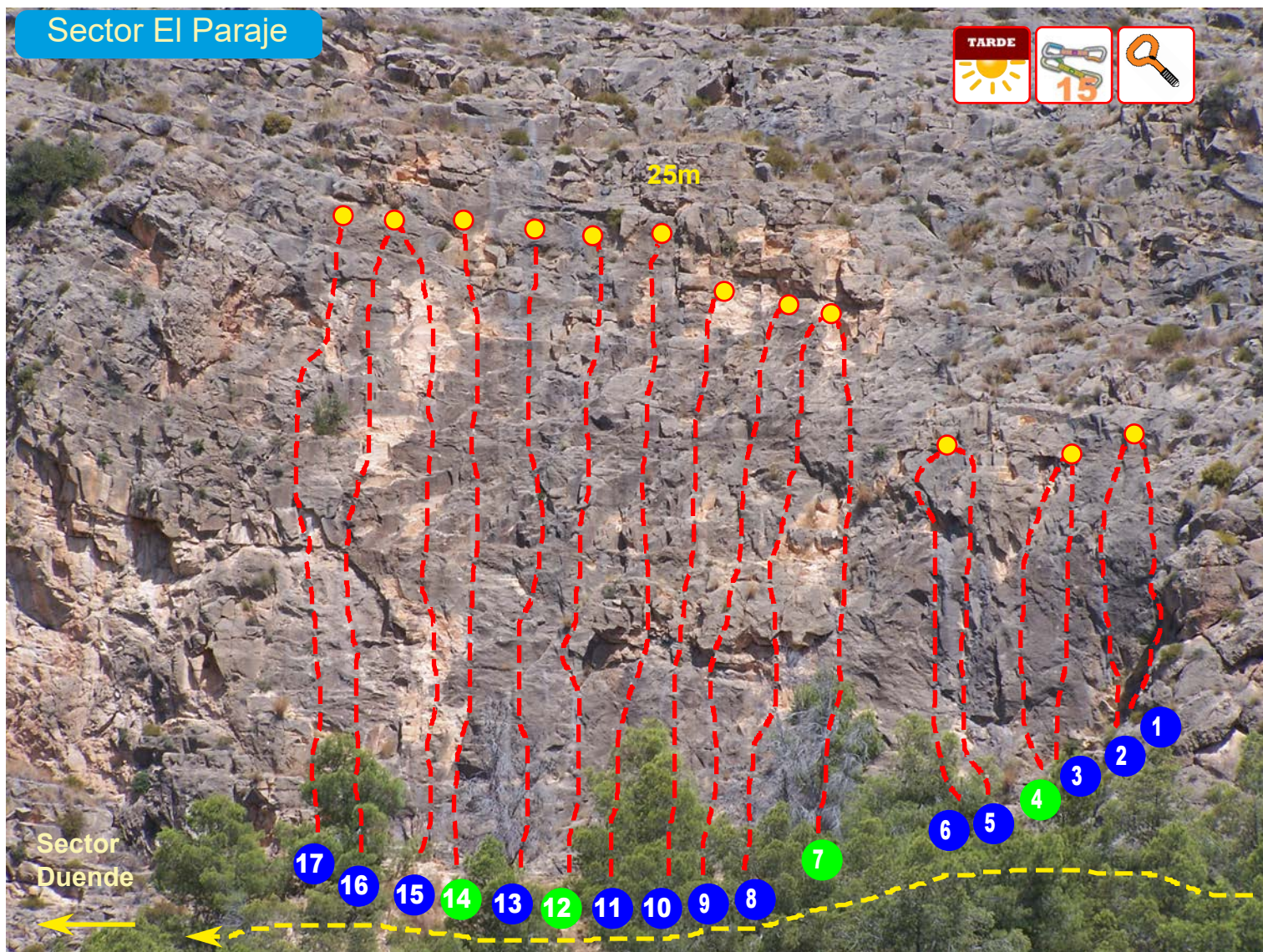
Rapel
20m

5

Amigo Hostil



Sector El Paraje



Sector equipado por socios de la Unión Excursionista de Elche en 2006, íntegramente con anclajes químicos. Zona ideal para iniciación.

1	Minor	6a	10	Altar Mayor	5
2	Toro de Osborne	6a	11	Nenúfares	5
3	Peo estúpido	5+	12	Sin Epidural	4+
4	Silex	4+	13	Loca MP3	5
5	Rigor mortis	5+	14	QuiCa	4+
6	Adiós suelas	5	15	Sori	5
7	Arbol de Navidad	4+	16	Demencia Senil	5
8	Ramón y David	5+	17	Fisura de Pau	5+
9	BirraCorro	5			

BOREAL

korda's
You enjoy... We thinkRODCLÉ
EQUIPMENT

Totem

SELAND

YY VERTICAL

ALPINEWALL
reach the topClimax
SPORT

Sector Momiot Llevantí

Montaña
Mediterránea
Guías de Alta Montaña y Barrancos

Sendero "Paso del Gato"



- | | | | |
|--------------------------------|--------|----------------------|---------|
| 1.- Lucas | 6b+. | 10.- Espolón Turkana | 6a+. |
| 2.- Unnamed | 6a+. | 11.- Nena | 6b+/A0. |
| 3.- Django | 6b. | 12.- Amnistía | 5+. |
| 4.- Amic Jaen | 6a. | 13.- Pomares-Agulló | 6a+. |
| 5.- La Cueva | 6a+/b. | 14.- Presión XL | 6b+/6c. |
| 6.- La Coveta | 5+. | 15.- Quiles/Botella | 6a+/b. |
| 7.- Diedro Nino | 5+. | 16.- CADA | ¿?. |
| 8.- @JAVIABADR | 6a/+. | 17.- Marta | 6a+. |
| 9.- Liebre se va a la cueva 6a | | 18.- Momiot Llevantí | 5+. |

Lucas 6b+/c 80m

Jose Moreno (Cañas)
Febrero 2020



Montaña
Mediterránea

Guías de Alta Montaña y Barrancos



Situada en el extremo izquierdo de la pared, antes de llegar a la cueva, en una especie de recodo. Vía súper interesante que no necesita nada de material extra.

Como todas, para combinar con alguna otra de esta parte de la pared por el rápido descenso que tiene.

Tras el equipamiento, el primer largo lo encadenó Ángel Madrigal y el segundo lo hizo Jose Moreno.

L1: Empezar por un muro vertical, con algo de vegetación para acceder a la parte más tumbada de la pared. Pasos técnicos donde no hay que relajarse. Largo equipado.

R1: 2 Parabolts.

L2: Salir de la reunión por un muro ya plantado buscando la parte más débil del desplome, por la izquierda, es la parte más complicada, pero hasta llegar a la parte final, encontraremos algún paso delicado.

R2: 2 Parabolts.

Descenso: Opción 2, andando por el sendero del paso del gato.



Unnamed Abad/Mora/Costa 6a+ 85m

Elías Abad
David Mora
Venancio Costa
9 julio 2020



Montaña
Mediterránea

Guías de Alta Montaña y Barrancos



Amnistía

15m

5

40m

La Cueva
y Cueva

5+

6a

NO



30m

AJ

La Cueva

5

6a+

Lucas

Django

2

Unnamed

Vía con una flecha antigua picada en la base de la chorrera gris, se ha preguntado pero aun no hemos conseguido saber los autores de este posible itinerario.

Vía interesante para combinar con otras ya que solo es un largo nuevo, principalmente por desconocimiento si por esa fisura ya existía algo o no.

L1: Comienza justo en la vertical de la chorrera gris característica, con la flecha visible un poco alta, al lado de un parabolts. Paso crítico al final de la chorrera para salir por la fisura con algo de vegetación y arenilla hasta la reunión. 5 parabolts, pero recomendable el uso de Totems para la fisura.

R1: 2 parabolts con cadena.

L2: Continuar por la fisura hasta enlazar con la vía **Amic Jaen**. Continuar por toda la fisura, algo crocanti, donde se puede poner alguna cosa pero no es realmente necesario. Parabolts y cordinos.

R2: 2 parabolts. Común con **Amic Jaen**.

L3: Salir en vertical de la reunión, hasta una reunión con 2 chapas en una repisa. Algún parabolts.

R3: 2 parabolts.

Descenso: Si se quiere hacer otra vía, la mejor opción es rapelar (60m) desde R2 hasta el suelo, ya que se han dejado 2 mosquetones.



Totem

Django Desencadenado 6b 85m

Elías Abad
David Mora
Julio 2020



Montaña
Mediterránea

Guías de Alta Montaña y Barrancos



Amnistía

15m

5

40m

La Cueva
y Cueva

5+

6a

NO



30m

AJ

La Cueva

5

6b

Lucas

Unnamed

3

Django

AJ

Vía evidente, por una fisura muy característica a la izquierda de **AJ**.

Vía interesante, como la **Unnamed**, para combinar con otras ya que solo es un largo nuevo. Hay que llevar un poco de cuidado ya que hay aun cascarilla, que puede complicar la escalada.

L1: Entrar en la pequeña cueva para comenzar la fisura, la mejor opción de escalada en abriendo piernas y evitar el desplome, el cual se hace inevitable en la parte superior. Continuar siempre por la fisura, aunque hay pasos que se hacen usando cantos laterales a ella. Se puede usar tanto la reunión de **Unnamed** como la de **AJ**. 7 parabolts, pero se pueden usar algunos Totems para la fisura.

R1: 2 parabolts con cadena.

L2: Continuar por la fisura hasta enlazar con la vía **Amic Jaen**. Continuar por toda la fisura, algo crocanti, donde se puede poner alguna cosa pero no es realmente necesario. Parabolts y cordinos.

R2: 2 parabolts. Común con **Amic Jaen**.

L3: Salir en vertical de la reunión, hasta una reunión con 2 chapas en una repisa. Algún parabolt.

R3: 2 parabolts.

Descenso: Si se quiere hacer otra vía, la mejor opción es rapelar (60m) desde R2 hasta el suelo, ya que se han dejado 2 mosquetones.



KIONE 8.3

STABILITY



Dinámica Doble EN-892



korda's
You enjoy... We think

Amic Jaén 6a 85m



Montaña
Mediterránea

Guías de Alta Montaña y Barrancos



Alejandro Javaloyes
Ovidiu Frasincar
Manolo Pomares
1 marzo 2008

Amnistía



Vía que comenzó a abrir **Alejandro Javaloyes** en 2003 y que posteriormente acabó el terceto.

En la base hay una flecha y la inscripción **AJ** para orientarse.

L1: Justo encima de la inscripción veremos dos cordinos, al pasar el segundo, la vía va ligeramente a izquierda, por una serie de placas bien protegidas con parabolts. Justo antes de llegar a la reunión, veremos una repisa que fue antigua reunión, probablemente de **La Cueva**. La reunión no tiene pérdida, ya que están las iniciales de la vía **AJ**. Muy cerquita a la derecha va la vía **La Cueva**. Largo equipado con parabolts y algún puente de roca.

R1: 2 spits y 1 parabolts.

L2: Buscar la fisura situada a la izquierda, visible un parabolts lejano, para continuarla hasta el final, donde iremos ligeramente a derecha. Al llegar a la travesía de la **Amnistía**, seguir por ésta hasta la reunión superior. En la vertical de la fisura, en el suelo, hay una flecha picada (**Unnamed**), por lo que podría ser que todo ese tramo ya estuviese abierto. Largo equipado con parabolts, pero podría ser interesante llevar algún friend mediano.

R2: 2 parabolts. Común con **Amnistía**, **La Cueva** y **La Coveta**.

L3: Salir en vertical de la reunión, hasta una reunión con 2 chapas en una repisa. Algún parabolts.

R3: 2 parabolts.

Descenso: Si se quiere hacer otra vía, la mejor opción es rapelar (60m) desde R2, ya que se han dejado 2 mosquetones.



La Cueva 6a+ 90m



Montaña
Mediterránea

Guías de Alta Montaña y Barrancos



Rafael Botella
Juan Agulló
José Antonio García
1972

Vía abierta durante un cursillo de escalada de la UEE.

L1: Comienza en una canal con vegetación y donde podemos ver algún parabolt, llegados a la primera repisa, comenzar a cruzar hacia la izquierda por unas placas hasta llegar a una repisa (antigua reunión). Superar el paso más complicado del largo, que es llegar al siguiente parabolt, y de ahí, ir ligeramente hacia la izquierda, por terreno más sencillo y algo menos roto (no buscar el diedro). Al llegar a la altura de la cueva, cruzar hacia la derecha, protegido por dos parabolts hasta la reunión dentro de la cueva. 6 parabolts. Una buena opción para seguir, es hacer la R1 en la cadena que hay un poco más a la derecha, así se evitará algo de roce. Desde la primera repisa, el largo tendrá unos 30m.

R1: 2 parabolts.

L2: Salir de la cueva hacia la derecha, se puede subir por el diedro o buscar unas repisas un poco a derecha para entrarle a la chimenea. Desde ésta, se accede a una repisa que pasa por una reunión de la **Amnistía**, lo ideal es seguir diagonal a la izquierda hasta llegar a la altura del nicho (justo a derecha). Desde el nicho, afrontaremos la placa con una fisura espectacular hacia la derecha, protegida con un parabolt (Totems medianos necesarios). El diedro a la derecha corresponde a la **Variante La Coveta**. 3 o 4 parabolts.

R2: 2 parabolts. Común con **Amic Jaen**.

L3: Salir en vertical de la reunión, hasta una reunión con 2 chapas en una repisa. Algún parabolt.

R3: 2 parabolts.

Descenso: Si se quiere hacer otra vía, la mejor opción es rapelar (60m) desde R2, ya que se han dejado 2 mosquetones.

Restaurada por Elías Abad y David Mora en junio de 2020.

Amic Jean

La Cueva

5



Variante La Coveta 6a 85m

Jesús García
Manolo Pomares
1980



Vía que endereza la original de **La Cueva**, pero que no desmerece en sus largos.

L1: Comienza en una canal con vegetación y donde podemos ver algún parabolt, llegados a la primera repisa (posibilidad de reunión), comenzar a cruzar hacia la izquierda hasta llegar al primer parabolt, justo aquí, comenzaremos a subir en vertical buscando una zona desplomada a mitad de placa, aquí es donde está el paso más difícil del largo. Tras superarlo, seguir por una zona menos vertical pero algo rota hasta entrar a la cueva. El largo tiene 2 clavos más el parabolt inicial que corresponde a **La Cueva**.

R1: 2 parabolts.

L2: Salir de la cueva hacia la derecha, subir por el diedro hasta situarse a la altura del muro derecho de la cueva, paso estético en la fisura pero con algo de tierra en la parte superior. Desde ésta, se accede a una repisa que pasa por una reunión de la **Amnistía**, lo ideal es seguir diagonal a la izquierda hasta llegar a la altura del nicho (justo a derecha). Desde el nicho, veremos claramente la fisura de La Cueva, pero la variante sigue por el diedro situado justo a menos de 1m a la derecha, bonito y se puede proteger bien, siendo visible un clavo en la parte superior. 3 o 4 parabolts, 1 clavo en la parte superior y 1 puente de roca.

R2: 2 parabolts. Común con **Amic Jaen**.

L3: Salir en vertical de la reunión, hasta una reunión con 2 chapas en una repisa. Algún parabolt.

R3: 2 parabolts.

Descenso: Si se quiere hacer otra vía, la mejor opción es rapelar (60m) desde R2, ya que se han dejado 2 mosquetones.

Arreglada por Elías Abad y David Mora en julio de 2020.



Espolón Turkana 6a+ 95m

Mariano Lozano
Ignacio Cecilia
7 abril 2019



Montaña
Mediterránea

Guías de Alta Montaña y Barrancos



Subir por la canal a la derecha de Amic Jaén, está equipada pero es sencilla, para situarnos justo en el espolón a la derecha de la cueva.

L1: Ir ligeramente por la derecha del espolón (en la parte izquierda está la vía **Liebre**), siguiendo una bonita fisura hasta situarnos en la repisa que parte el largo. Seguir por la izquierda del desconchado blanco (antigua reunión) hasta bordear unos techitos por su derecha y llegar a la reunión situada en el extremo izquierdo del techo característico, justo por la derecha va la vía **Nena**. Largo equipado.

R1: 2 parabolts con anillas.

L2: Salir por una placa desplomada, ligeramente a la derecha, para sortear el techo, desde ahí y por una placa llegaremos a una gran repisa (bóveda), para seguir bordeando la bóveda por su derecha (cerca está la reunión de **Nena** en el nicho de la derecha). La reunión está en la cueva superior del Momiot, donde también la hace la **Pomares/Agulló**. Un largo con pasos atléticos. Largo equipado.

R2: 2 parabolts.

L3: Esta salida es la original de la **Pomares/Agulló**, por la izquierda de la cueva y evitando una zona desplomada. Continuar por una placa ya fácil hasta la repisa superior.

R3: 1 cable en PR. Se pueden usar otras reuniones que hay.

Descenso: Opción 3, siguiendo los rápeles de **Marta**, ya que nos deja a pie de vía.

Amnistia

Pomares
Agulló

Nena

Diedro

10

Espolón
Turkana



Nena 6b+/A0 85m

Félix Gómez de León
Diciembre 1985



Montaña
Mediterránea

Guías de Alta Montaña y Barrancos



Quiles
Botella

Pomares
Agulló

Amnistia

Turkana

11

Subir por la canal a la derecha de Amic Jaén, está equipada pero es sencilla, para situarnos justo a la derecha del espolón de Turkana, a la derecha de la vía **La Cueva**.

L1: Comienza justo a la derecha de **Turkana**, en una cicatriz en forma de media luna. Subir ligeramente a derecha hasta llegar a la repisa intermedia, con un gran desconchado y una reunión alternativa (spits). Ir en vertical, buscando el techo, sin llegar a su extremo izquierdo, un poco antes tendremos que superarlo con unos movimientos de A0 hasta salir a la placa, donde iremos por la que iremos buscando el nicho/cueva de la reunión. Puede ser una buena idea hacer la reunión intermedia para evitar el roce de cuerda. Largo equipado.

R1: 2 parabolts.

L2: Saldremos del nicho por su derecha para coger una placa y llegar a la repisa/cueva de la **P/A**, la cual cruzaremos. Salir del techito que forma la cueva con un paso atlético para seguir por la placa hacia la izquierda primero y después a la derecha a buscar el diedro de salida. Subir un par de metros por el diedro y enseguida salir al filo, a la izquierda, más desplomado pero con muy buena roca. Paso duro para salir del desplome. Largo equipado.

R2: 2 parabolts.

Descenso: Opción 3, siguiendo los rápeles de **Marta**, ya que nos deja a pie de vía.

Restaurada por Félix Gómez en febrero de 2020.



Amnistía 5 100m

Félix Gómez de León
Ángel Ortiz
4 abril 1976



Montaña
Mediterránea

Guías de Alta Montaña y Barrancos



Encontraremos una **A** y **UAM** picada en la base.

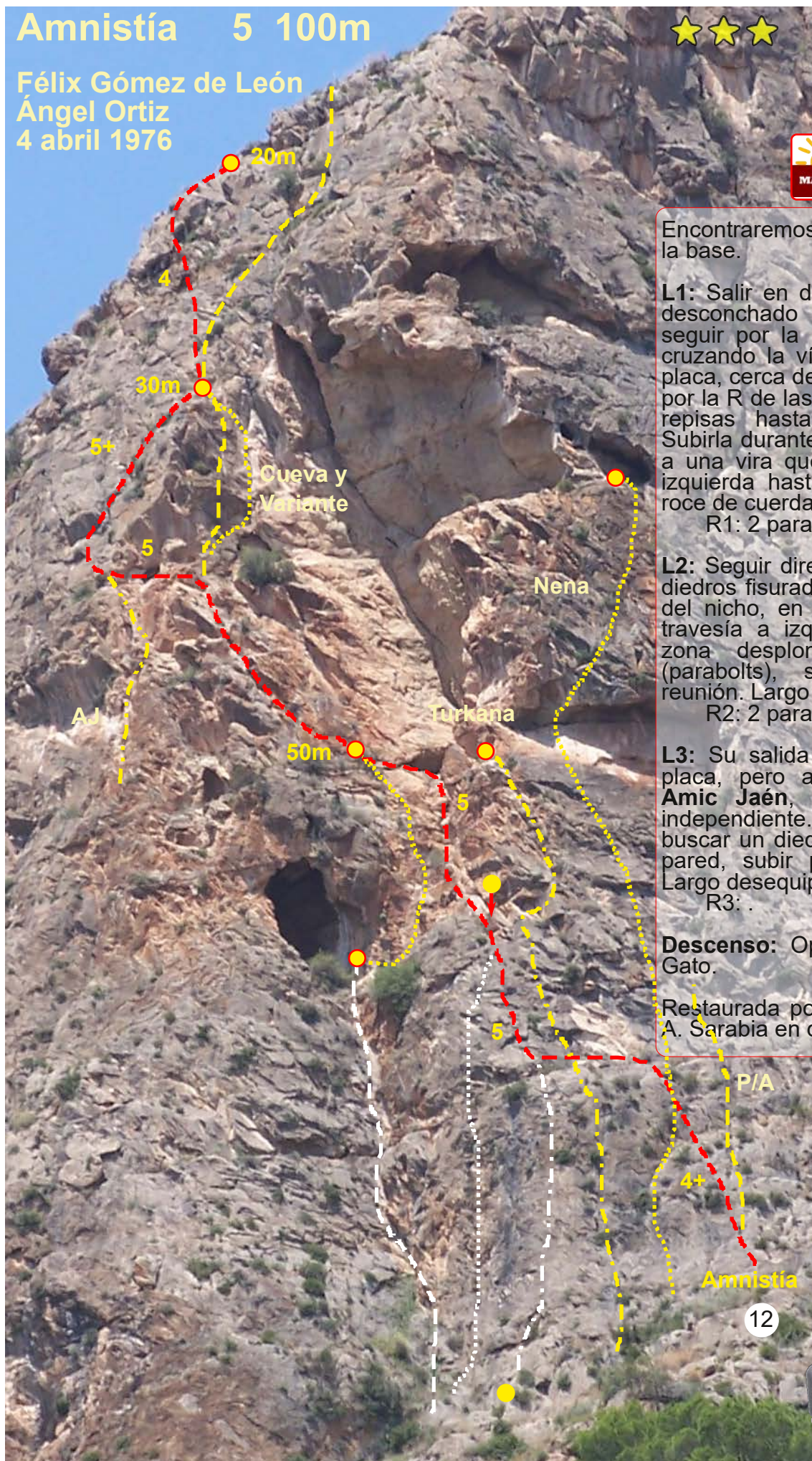
L1: Salir en diagonal a buscar un gran desconchado blanco (antigua reunión), seguir por la repisa hacia la izquierda, cruzando la vía **Turkana**. Seguir por la placa, cerca del filo de la pared, pasando por la R de las deportivas. Seguir por las repisas hasta alcanzar la chimenea. Subirla durante unos metros hasta llegar a una vira que atravesaremos hacia la izquierda hasta la reunión. Atención al roce de cuerdas. Largo equipado.
R1: 2 parabolts.

L2: Seguir dirección izquierda, por unos diedros fisurados hasta llegar a la altura del nicho, en esta posición, hacer una travesía a izquierda para superar una zona desplomada, nada más salir (parabolts), seguir rectos hasta la reunión. Largo semi-equipado.
R2: 2 parabolts.

L3: Su salida original era recto por la placa, pero al estar equipada por la **Amic Jaén**, se ha abierto un largo independiente. Salir hacia la izquierda, a buscar un diedro situado en el filo de la pared, subir por él hasta la reunión. Largo desequipado.
R3: .

Descenso: Opción 2, por el Paso del Gato.

Restaurada por Félix Gómez de León y A. Sarabia en diciembre de 2019.





- ⑦ **Diedro Nino** 5+ 30m
Abierta por Félix Gómez y A. Sarabia "Nino", en febrero de 2020. Una muy buena alternativa para entrar a las vías **La Cueva** o **Coveta** y para **Amnistía**.



- ⑧ **@JAVIABADR** 6a+ 30m
Equipada por Javi Penalva "El Liebre", Elías Abad y David Mora en julio de 2020.



- ⑨ **El Liebre se va a la cueva** 6a+ 30m
Equipada por Elías Abad y David Mora en julio de 2020. Ésta y la anterior, son buenas rutas para seguir por **Amnistía** o por **Turkana**, pero tienen una reunión para poder descolgarse.

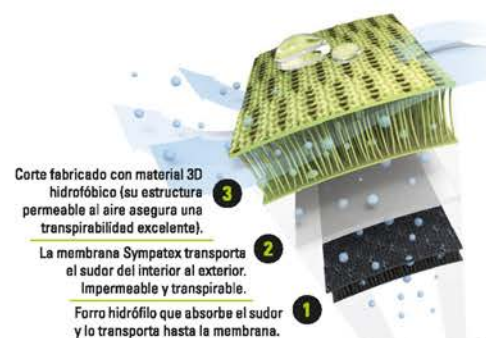


HURRICANE

100 % IMPERMEABLE

TRANSPIRACIÓN ÓPTIMA

EXTREMADAMENTE LIGERA



BOREAL
THE ART OF CLIMBING

www.borealoutdoor.com

Pomares / Agulló 6a+ 110m



Juan Agulló
Manolo Pomares
24 Septiembre 1978



Subir por la canal a la derecha de **Amic Jaén**, está equipada pero es sencilla, para situarnos en la repisa derecha del Momiot, donde comienzan todas las vías del sector derecho.

L1: Justo en la vertical del techo, y donde comienza la **Amnistía**, subir rectos por unas placas a buscar un pequeño diedro muy técnico y donde está la máxima dificultad del largo, es un poco raro, pero sale. Una vez superado este tramo, seguir diagonal a derecha para buscar el espoloncete que va a la derecha del techo. En este punto se unen las vías **P/A** y la **XL**, estando los seguros a centímetros. La **P/A** busca salir por un diedrillo hasta llegar a un gran bloque que bordea por la izquierda hasta la reunión. Largo equipado.

R1: 2 parabolts.

L2: Salir de la reunión hacia la izquierda, por unas placas con algún paso técnico hasta llegar a la cueva, donde hace reunión. En esta cueva se una el **Espolón Turkana** y cruza **Nena**. Largo equipado.

R2: 2 parabolts.

L3: Salida original de la **Pomares/Agulló**, por la izquierda de la cueva y evitando una zona desplomada. Continuar por una placa ya fácil hasta la repisa superior.

R3: 1 cable en PR. Se pueden usar otras reuniones que hay.

Descenso: Opción 3, siguiendo los rápeles de **Marta**, ya que nos deja a pie de vía.

Restaurada por Manolo Pomares, Francisco Mirón y Ángel Cerrillo a finales de 2019.



Totem

Presión XL 6b+/c 90m



Montaña
Mediterránea

Guías de Alta Montaña y Barrancos



Ángel Cerrillo
Pedro Quiles
Manolo Pomares
Mayo 2019

Comienzo situado a la derecha de la **Pomares/Agulló**, muy cerquita, con una flecha picada un poco más baja que la de **Amnistía**.

L1: Subir en recto por la flecha picada buscando unos pequeños diedros ligeramente a la derecha, tras superrarlos, llegaremos a una placa, donde la **Pomares/Agulló** y ésta, van muy juntas (hasta confundirse). La **Presión XL** se va la derecha para superar un pequeño techo (paso clave). Finaliza el largo por terreno más fácil. No queda clara cual es la reunión, ya que en diversos croquis aparece en distintos sitios, pero las dos posibles son estas. Largo equipado.

R1: 2 parabolts (**Pomares/Agulló**) o 2 parabolts con cadena (**Marta**).

L2: Subir por la fisura, siguiendo unos cordinos (clavo a derecha) para ir diagonal a izquierda a buscar un pequeño desplome (donde está el paso clave), para salir, primero por un diedro gris de izquierda (común con la vía **Nena**) y luego otro de derecha. Este último, lo han abierto excepcionalmente cerca de la vía **Nena** (a escasos centímetros), que por su croquis original, parece que va por el diedro, aunque se equipó ligeramente a izquierda. Largo equipado con cordinos, clavos y parabolts.

R2: 2 parabolts.

Descenso: Opción 3, siguiendo los rápeles de **Marta**, ya que nos deja a pie de vía.



Quiles / Botella 6b 85m



Montaña
Mediterránea

Guías de Alta Montaña y Barrancos



Rafael Botella
Pedro Quiles
1974

Vía un tanto difusa ya que su comienzo es una verdadera duda. Según algún artículo, comienza en una flecha picada (pero no hay ninguna antigua), según algún croquis de la época, puede ir por la **XL**, entre la **XL** y la **P/A** e incluso por parte de la **P/A**. Por el año en que se abrió, se buscaban líneas más lógicas, como diedros y fisuras. La propuesta que se hace, es la más lógica para la vía.

L1: Hacer el primer largo de **Presión XL**, la reunión más cómoda para asegurar el segundo largo es la de **Marta**. Largo equipado.

R1: 2 parabolts con cadena.

L2: Largo muy difícil de proteger, por lo que se han puesto 2 parabolts en las zonas más expuestas a caídas feas. Seguir toda la fisura evidente sobre nuestras cabezas, casi chimenea. Hay cordinos en los bloques empotrados dentro de la fisura (un poco inestables), pero hay pasos bastante obligados, uno de ellos para salir de la vía. No hay mucha evidencia de clavadas, por lo que suponemos que no se repitió mucho en su tiempo, o nada, habiendo sido una escalada bastante arriesgada. Largo semi-equipado, se pueden llevar friends, pero han de ser muy grandes.

R2: 2 parabolts.

Descenso: Opción 3, siguiendo los rápeles de **Marta**, ya que nos deja a pie de vía.

Largo 2 escalado y limpiado por Elías Abad y David Mora en julio de 2020.

Nena

P/A

Amnistía

15

Presión XL

Marta



KLOE 9.8

SUMMUM



Dinámica Simple EN-892



korda's
You enjoy... We think

CADA 6a+ 85m

Primera desconocida
196? o 197?Montaña
Mediterránea

Guías de Alta Montaña y Barrancos



Vía de la cual no hemos podido recopilar información, y su trazado se hace bajo los indicios que hemos detectado en la pared y haber escalado los tramos propuestos. Se supone que hay una vía en ese trazado ya que en el L1 podemos ver una zona de reuniones antiguas con muchas inscripciones, una de ellas es "CADA" y una flecha a la izquierda, otra es en la misma cumbre, donde hay otra inscripción de "CADA".

L1: Dos flechas picadas en la base, una vertical (más antigua) y otra ligeramente a derecha. La flecha antigua nos lleva por un diedro paralelo a **Marta** y con muchas picadas, hasta la repisa justo bajo de tramo más difícil, aquí se junta con **Marta**, el tramo del diedro está limpio. Largo bastante equipado (**Marta**).

R1: 2 parabolts con cadena.

L2: Comenzar por **Momiot**, pero en vez de ir ligeramente a izquierda, continuar recto, siguiendo unas pequeñas fisuras y una plaquita hasta volver a enlazar con el **Momiot**, este tramo está limpio, pero se puede equipar muy bien con algún friend pequeño o algún empotrador pequeño. Largo semi-equipado, llevar algún friend mediano.

R2: 2 parabolts con anillas.

Descenso: Opción 3, siguiendo los rápeles de **Marta**, ya que nos deja a pie de vía.



Totem

Marta 6a+ 85m



Montaña
Mediterránea

Guías de Alta Montaña y Barrancos



Ovidio Frasincar
Manolo Pomares
3 marzo 2007

Vía, que tras su apertura, fue equipada con parabolts, pero a larga distancia. Aunque se considera equipada, vale la pena llevarse algunos Totems para proteger entre parabolts. Chapas doradas.

L1: Dos flechas picadas en la base, una vertical (más antigua) y otra ligeramente a derecha. La vía va buscando el filo del diedro sobre nuestras cabezas, hasta llegar a la repisa (antiguas reuniones) con muchas marcas (una de ellas es **CADA**, con flecha a izquierda). Desde la repisa ir ligeramente a izquierda a buscar la fisura que bordea el techo característico, seguir por el diedro hasta llegar a la reunión. Largo bastante equipado.

R1: 2 parabolts con cadena.

L2: Largo que comienza subiendo a la repisa del **Momiót**, subir por la placa y girar a la izquierda para situarnos encima del gran bloque (veremos un parabolt y un spit en ese punto). Subir en vertical buscando una serie de fisuras/diedro, con algún paso delicado, hasta llegar a la confluencia con el **Momiót**, muy cercana a nuestra derecha, se puede salir por ella o por unos bloques en vertical. Largo semi-equipado, llevar algún friend mediano.

R2: 2 parabolts con anillas.

Descenso: Opción 3, siguiendo los rápeles de **Marta**, ya que nos deja a pie de vía.



Momiot Levantí 5+ 90m



Montaña
Mediterránea

Guías de Alta Montaña y Barrancos



Manolo Jaén
J. Ayats Artigas
9 febrero 1963

Q/B

5+

CADA

15m

55m

4

45m

5+

CADA

5

Presión XL

Marta

18

Momiot

Primera vía del sector, abierta por dos históricos de la escalada, ya que tienen muchas primeras en la Comunidad Valenciana y en Cataluña. Además Manolo Jaén bautizó muchas de las zonas donde hoy escalamos.

L1: Comenzar justo en el borde izquierdo de la cueva del Momiot (parabolt nuevo), para seguir por una serie de fisuras buscando el techo característico. Se pueden apreciar la cantidad de picadas de la vía, sortearemos el techo por su lado derecho, con un pasito algo atlético, para luego, bordear la cueva por la parte superior con varios pasos de adherencia algo delicados. Largo bastante equipado, pero recomendable llevar algún Totem mediano y pequeño.

R1: 2 spits y 1 parabolt con cadena.

L2: Bordear un gran bloque por la derecha (algo de vegetación y suelto, pero fácil), hasta alcanzar la repisa intermedia. Largo limpio.

R2: 2 parabolts.

Una opción más limpia es cruzar a la izquierda y salir por una placa más limpia a la repisa.

L3: Subir en vertical por una fisuras, tras los primeros metros, ir ligeramente a la izquierda para buscar otra zona con fisuras y buenos cantos, para volver a la salir a la derecha en la parte superior y llegar a la reunión. Se ven picadas siguiendo recto, a lo que hemos llamado **CADA**. Largo bastante equipado.

R2: 2 parabolts con anillas (rápel).

Descenso: Opción 3, siguiendo los rápeles de **Marta**, ya que nos deja a pie de vía.

Restaurada a principios de los 2000 por Félix Gómez.





STICK[®]
BY DAVOS

Z E R O

Prodotto top di gamma,
gomma no memory che si adatta a qualsiasi
superficie ed aggrappaggio così da non creare l'effetto
rebound per una perfetta aderenza alla parete.

Top-of-the-range product,
no-memory rubber that adapts to any surface and type
of grip and does not create a rebound effect,
for perfect adherence to the rock face.



2C *plus*
REPARACIONES DE PIES DE GATO



www.davos.it