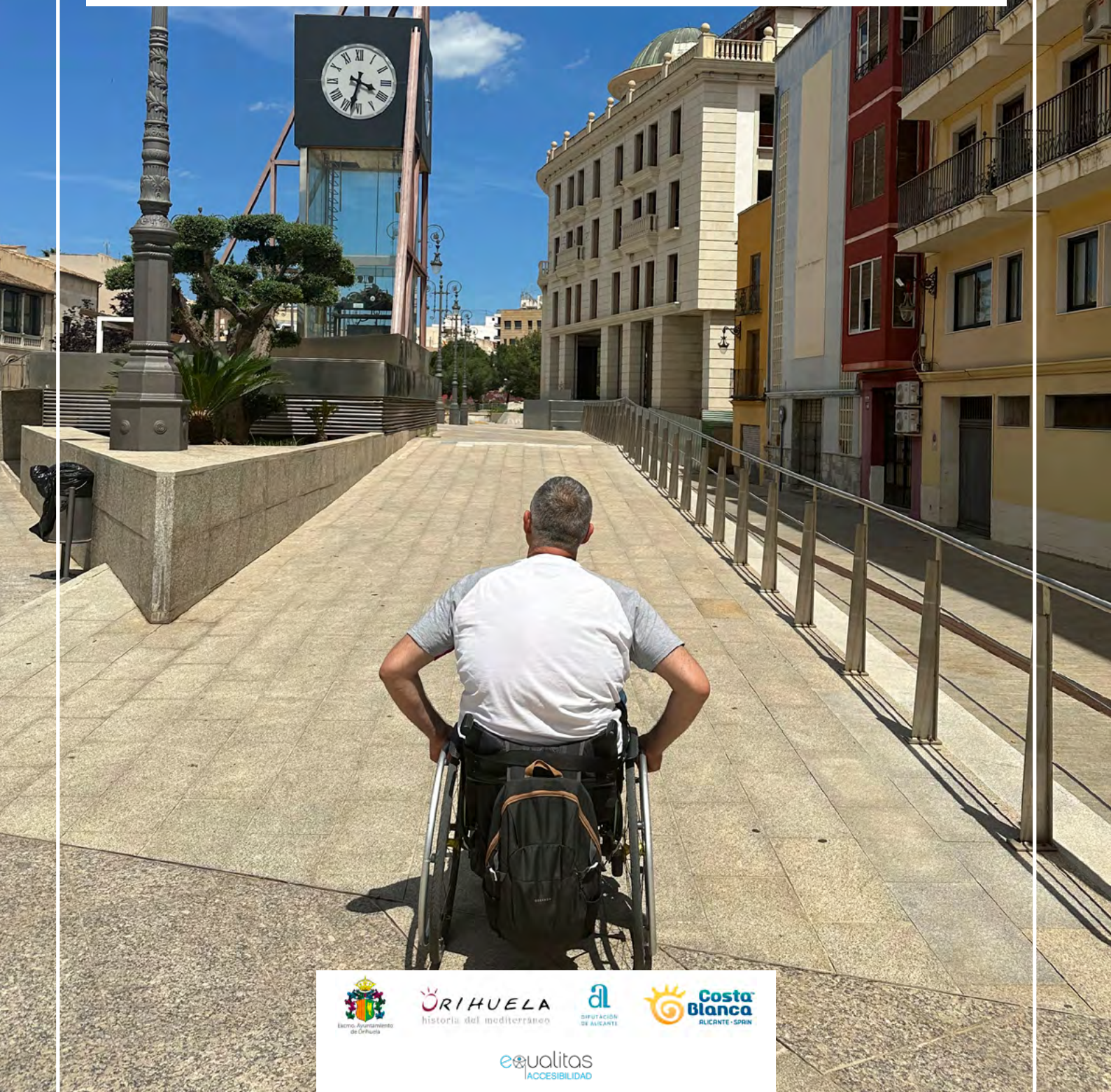


Anexo 10

Inventario de recursos accesibles



ORIHUELA
historia del mediterráneo



equalitas
ACCESIBILIDAD

Anexo 10 | INVENTARIO DE RECURSOS ACCESIBLES

Casa Museo Miguel Hernández	353
Catedral	360
Museo Diocesano	363
Iglesia Santa Justa y Santa Rufina ...	367
Iglesia Santiago	369
Colegio Santo Domingo	371
Santuario de Monserrate	374
Museo de la Semana Santa	377
Museo de Reconquista	381
Museo de la Muralla	385
Centro Interpretación El Palmeral	388
Teatro Circo	393
Estación Intermodal	397
Oficina de turismo Ayuntamiento	402
Oficina de turismo Orihuela costa	406
Club náutico Campoamor	409
Campo de golf Las ramblas	412
Playa de La Glea	417
Playa Cala bosque	420
Cala Capitán	423
Sercotel Palacio Tudemir	426
Gastrobar La Zenia lounge	430
Restaurante Las Villas	434
Ruta cultural	438
Sendero azul	444



CASA MUSEO MIGUEL HERNANDEZ

✉ **Dirección:** C/ Miguel Hernández nº73

☎ **Teléfono:** 672 21 90 87

@ **E-Mail:** casamuseomiguelhernandez@gmail.com

🌐 **Web:** <https://culturaorihuela.com/casa-museo-miguel-hernandez/>



INFORMACIÓN GENERAL

Conjunto museístico compuesto por 3 edificios que corresponde a la casa donde vivió el poeta oriolano Miguel Hernández.

Aquí vivió con su familia el poeta Miguel Hernández desde 1914 hasta 1934. La casa está situada junto al colegio donde estudio el poeta.

El conjunto museístico está formado por 3 edificios:

- ✓ Centro de recepción
- ✓ Casa museo
- ✓ Sala de exposiciones

La visita comienza en el centro de recepción de visitantes donde hay una pequeña exposición que contextualiza el entorno podemos encontrar publicaciones, fotografías, etc.. del poeta.

Posteriormente se pasa a la casa real donde Miguel Hernández vivió con sus padres y hermanos en la que se visitan todas las dependencias de la vivienda, incluido el patio, el cobertizo donde estaban los animales y el huerto donde se haya la famosa higuera que le inspiró en sus primeras obras.

La visita finaliza en una sala de exposiciones en edificio anexo y donde se realizan exposiciones temporales.

1. CENTRO RECEPCIÓN DE VISITANTES



ACCESIBILIDAD FÍSICA

ACCESO/ ENTRADA

- ✓ Acceso a través de rampa con pendiente superior a 20% por lo que será necesario la ayuda de un acompañante.
- ✓ 2 puertas continuas con espacio mínimo de paso de 100 cm.

MOVILIDAD INTERIOR

- ✓ Edificio de una sola planta con distintas cotas en su interior comunicadas entre sí a través de rampa con desnivel del 10% y pasamanos a doble altura en uno de sus lados.
- ✓ Diámetro de giro libre de obstáculos de 150 cm.
- ✓ La mayoría de los elementos expuestos están dentro de la zona de alcance de todas las personas.
- ✓ Dispone de bancos de descanso sin respaldo ni reposabrazos.

ASEO ADAPTADO

- ✓ El edificio cuenta con un aseo unisex accesible ubicado en el patio exterior.
- ✓ Puerta abatible hacia el exterior con espacio de paso de 88 cm.
- ✓ Inodoro a 40 cm de altura.
- ✓ Barras de apoyo a ambos lados, abatible en el lado de acercamiento y fija en el contrario.
- ✓ Espacio de transferencia al inodoro superior a 90 cm.
- ✓ Espacio de giro en el interior del baño de 150 cm.
- ✓ Lavabo con pie.



ACCESIBILIDAD AUDITIVA

- ✓ Existe señalización de usos con pictogramas en las diferentes zonas de del edificio.
- ✓ El vídeo que se proyecta incluye intérprete de lengua de signos.



ACCESIBILIDAD VISUAL

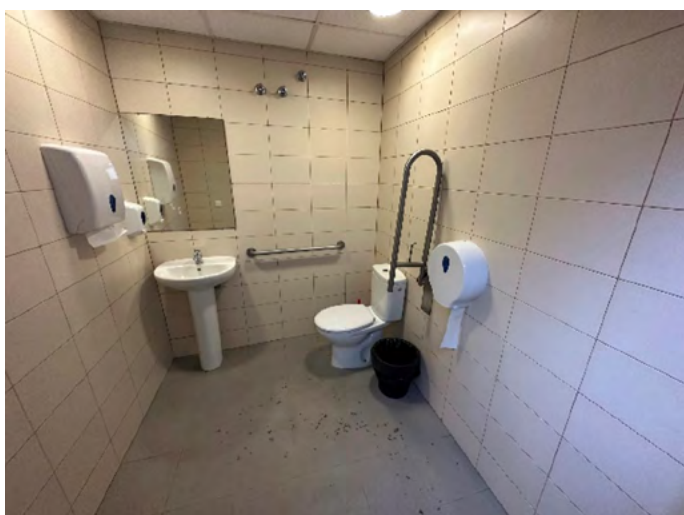
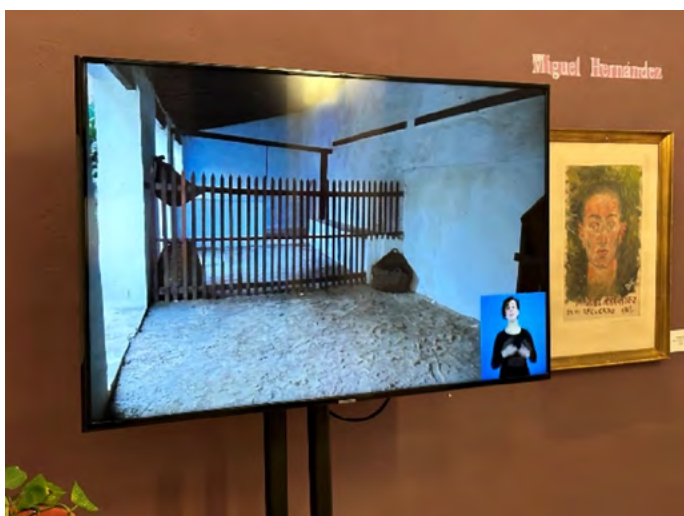
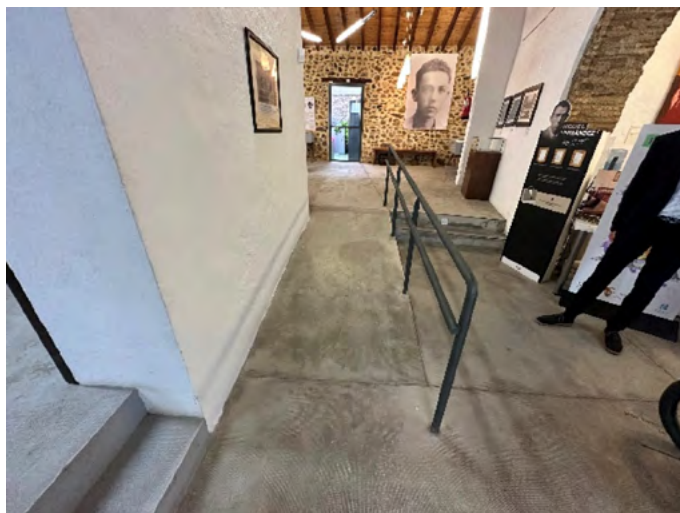
- ✓ Existe un poema de Miguel Hernández en braille.



ACCESIBILIDAD COGNITIVA

- ✓ El baño dispone de señalización con pictogramas y texto.

GALERÍA DE IMÁGENES



2. VIVIENDA



ACCESIBILIDAD FÍSICA

ACCESO/ ENTRADA

- ✓ En la entrada a la casa hay un pequeño escalón de subida de 5 cm al que le sigue un de 9 cm de bajada, este último solventado con una rampa de elevada pendiente.
- ✓ Puerta de doble hoja abatible hacia el exterior con espacio de paso superior a 80 cm de paso.

MOVILIDAD INTERIOR

- ✓ La casa cuenta con varias estancias, 4 de ellas a cota cero y otra con acceso a través de rampa con pendiente superior al 10%.
- ✓ Espacio de giro libre de obstáculos en el interior del edificio de 150 cm.
- ✓ Las puertas existentes tienen un ancho con espacio libre de paso superior a 80 cm, que es lo indicado en normativa.
- ✓ Puertas de acceso a las distintas estancias con hueco libre de paso superior a 80 cm.
- ✓ Desde la cocina se accede al patico a través de rampa portátil con pendiente superior al 10%.
- ✓ El acceso al huerto se realiza desde el exterior de la casa a través de rampa.



ACCESIBILIDAD AUDITIVA

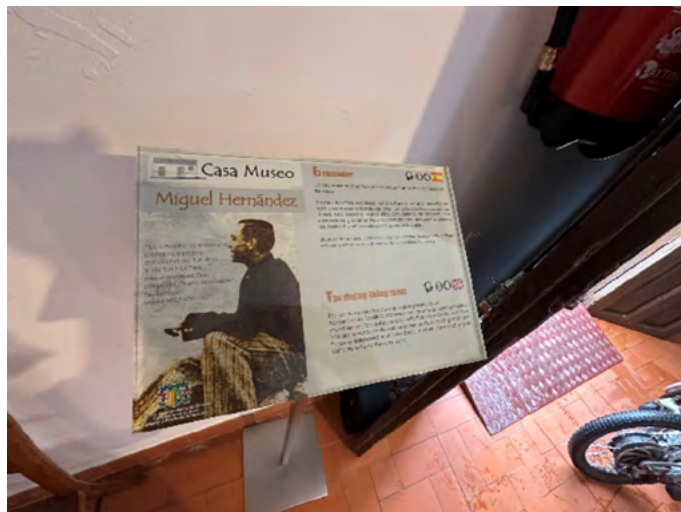
- ✓ Hay paneles en dos idiomas con información escrita sobre la habitación o espacio en el que se encuentra el visitante.



ACCESIBILIDAD VISUAL

- ✓ Información existente en paneles en audioguía

GALERÍA DE IMÁGENES



3. SALA DE EXPOSICIONES



ACCESIBILIDAD FÍSICA

ACCESO/ ENTRADA

- ✓ Entrada a través de rampa con pendiente superior al 10%.
- ✓ Puerta de doble hoja abatible hacia el interior con espacio de paso superior a 80 cm de paso

MOVILIDAD INTERIOR

- ✓ El edificio cuenta con dos espacios expositivos interiores y un patio exterior.
- ✓ Pasillos con anchura superior a 98 cm.
- ✓ Diámetro de giro libre de obstáculos de 150 cm.
- ✓ Desde la segunda sala hay una salida a un patio exterior a cota cero a través de puerta abatible hacia el exterior.

ASEO ADAPTADO ZONAS COMUNES

- ✓ El edificio cuenta con un aseo unisex accesible.
- ✓ Puerta abatible hacia el exterior del baño con espacio de paso de 82 cm.
- ✓ Se puede abrir la cancela desde el exterior en caso de emergencia.
- ✓ Inodoro con barras de apoyo a ambos lados, abatible en el lado de acercamiento y fija en el contrario.
- ✓ Espacio de transferencia al inodoro es de 85 cm.
- ✓ Diámetro de giro de 100 cm.
- ✓ Lavabo sin pie con hueco inferior libre de 65 cm de altura.
- ✓ La parte superior del lavabo está a 93 cm siendo 80-85 cm la altura máxima recomendable.



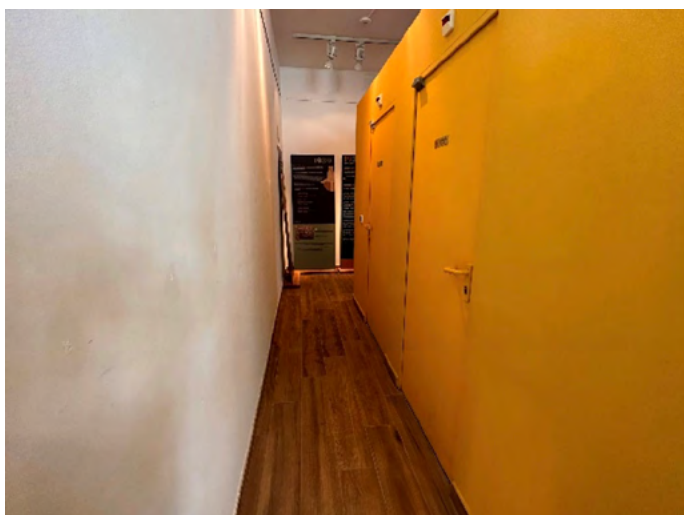
ACCESIBILIDAD AUDITIVA

- ✓ Hay paneles en dos idiomas con información escrita.

ACCESIBILIDAD VISUAL

✓ Información existente en paneles en audioguía.

GALERÍA DE IMÁGENES





CATEDRAL

 **Dirección:** C/ Mayor de Ramón y Cajal. Nº 13

 **Teléfono:** 966 743 627

 **E-Mail:** sede@bienesculturalesdoa.es

 **Web:** <https://catedraldeorihuela.com>



INFORMACIÓN GENERAL

La Catedral de Orihuela está situada en el centro histórico de la ciudad. Fue construida sobre antiguos restos visigodos, mudéjares e hispanoárabes.

Iglesia madre de todas las parroquias y comunidades del Obispado de Orihuela.

Ubicada en pleno centro histórico de Orihuela, es uno de los monumentos más relevantes de todo el conjunto histórico de la ciudad.

Tiene un diseño de 3 naves, propio de colegiatas y catedrales, y se encuadra dentro del Gótico Mediterráneo.

Su torre es la parte más antigua cuya construcción comenzó a finales del siglo XII. Posteriormente, durante el siglo XIV se amplió el templo. Su estilo artístico se define como gótico singular levantino.

En 1510 el Papa Julio II le impone el título de catedral y en 1564 se le concede el obispado.

Realiza una visita virtual recorriendo cada una de sus capillas e incluso ascender por la torra para admirar la panorámica de Orihuela desde la página web <https://catedraldeorihuela.com/visita-virtual/>



ACCESIBILIDAD FÍSICA

ENTORNO

- ✓ Acceso al patio de la catedral desde la calle mayor a cota cero.
- ✓ Desde la calle Doctor Jose María Sarget acceso a través de rampa con 12% de pendiente.
- ✓ Pavimento empedrado.

ACCESO/ ENTRADA

- ✓ Se accede a través de rampas, la rampa exterior tiene pendiente del 10 % y la interior superior al 12 %, por lo que puede ser necesario la ayuda de un acompañante.
- ✓ Hueco libre de paso de la puerta de 80 cm.

MOVILIDAD INTERIOR

- ✓ Las 3 naves principales son accesibles para personas usuarias de silla de ruedas, sin desnivel y espacios de giro superior a 150 cm.
- ✓ Algunas capillas laterales presentan desnivel y en algunos casos, como en la Capilla de la Comunión, se ha instalado rampa. La pendiente es superior a 10% de desnivel
- ✓ La torre carece de itinerario alternativo accesible pero sí existe la posibilidad de realizar un tour virtual, incluyendo la torre. Al tour se accede desde la página web de la catedral. <https://catedraldeorihuela.com/visita-virtual/>



ACCESIBILIDAD AUDITIVA

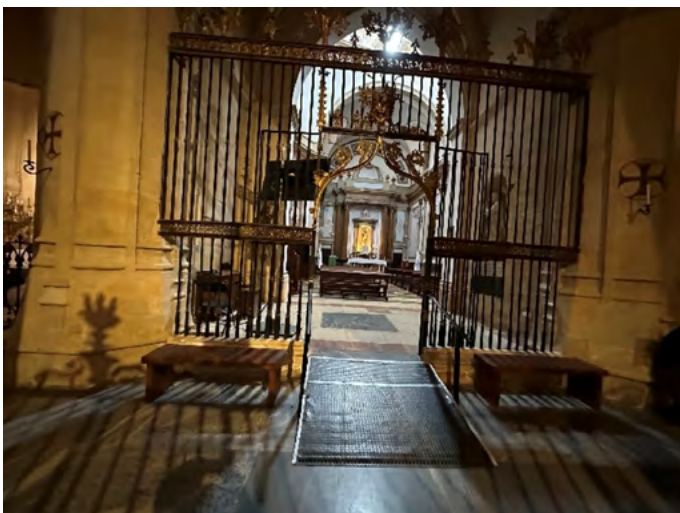
- ✓ Hay paneles con información escrita en castellano e inglés sobre la historia de la Catedral. Esta información está también disponible en audio guía.



ACCESIBILIDAD VISUAL

- ✓ En el exterior del templo hay cartel señalizador de la Catedral que incluye información en braille. A excepción de esta acción, el resto de elementos de comunicación carecen de alternativa accesible para personas con discapacidad visual.

GALERÍA DE IMÁGENES





MUSEO DIOCESANO

✉ **Dirección:** C/ Ramón y Cajal s/n

☎ **Teléfono:** 672 21 90 87

@ **E-Mail:** sede@bienesculturalesdoa.es

www **Web:** <https://museodeartesacro.es>



INFORMACIÓN GENERAL

- ✓ El Museo Diocesano de Arte Sacro se encuentra ubicado frente a la Catedral de Orihuela, dentro del propio Palacio Episcopal.
- ✓ Palacio renacentista de mitad del siglo XVI
- ✓ El museo diocesano del arte sacro de Orihuela cuenta con numerosas obras de arte de temática religiosa que abarcan distintos estilos artísticos desde el arte románico hasta el neoclasicismo.
- ✓ Las obras proceden de parroquias de la diócesis y de la colección de la Fundación Valenciana "Patronato Histórico Artístico de la Ciudad de Orihuela".
- ✓ En la colección podemos encontrar escultura, pintura, vestimenta litúrgica, libros religiosos y corales, etc.



ACCESIBILIDAD FÍSICA

ACCESO/ ENTRADA

- ✓ Acceso a través de rampa portátil con tramo en exterior como en interior para salvar el pequeño escalón con pendiente superior al 15%
- ✓ Puerta acristalada con hueco libre de paso superior a 100 cm.

MOVILIDAD INTERIOR

- ✓ El edificio tiene varias plantas, comunicadas entre sí a través de ascensor.
- ✓ Ascensor Panorámico con puertas enfrentadas las siguientes medidas:
Puerta con 80 cm libres de paso en interior de 150x100 cm.
- ✓ 2 ascensores de iguales dimensiones. Puerta de 80 cm e interior de 100x120 cm.

- ✓ Acceso al claustro a cota cero desde recepción.
- ✓ Existen varias salas de exposición con itinerario accesible.
- ✓ Vitrinas con espacio inferior a altura de 70 cm y con altura superior que varía hasta los 100 cm como máximo.
- ✓ Existen bancos de descanso sin respaldo ni reposabrazos.
- ✓ Existen rampa para acceso a sala de la planta 1.

ASEO ADAPTADO

- ✓ El edificio cuenta con dos cabinas accesibles, una para cada sexo, ubicadas en la planta -1 del edificio a la que se accede a través de ascensor.
- ✓ Puerta abatible hacia el exterior con espacio de paso de 81 cm.
- ✓ La puerta tiene apertura del cerrojo desde el exterior.
- ✓ Inodoro a 40 cm de altura.
- ✓ Barras de apoyo a ambos lados a 86 cm de altura y a 40 cm de distancia respecto al eje del inodoro.
- ✓ Espacio de transferencia al inodoro superior a 90 cm.
- ✓ Espacio de giro en el interior del baño de 120 cm.
- ✓ Lavabo sin pie con espacio libre inferior de 80 cm y altura superior de 83.
- ✓ Grifo de pulsador.



ACCESIBILIDAD AUDITIVA

- ✓ Junto a las obras hay cartelas y paneles con información escrita.
- ✓ Hay disponible información sonora a través de audioguía.
- ✓ Existe señalización de usos con pictogramas en las diferentes zonas de del edificio.
- ✓ Se proyectan vídeos que con voz en off.



ACCESIBILIDAD VISUAL

- ✓ El ascensor cuenta con botonera en braille en el interior.
- ✓ Existe audioguía con información de las diferentes salas. La información ofrecida es una descripción general de la sala y contextualización histórica de las obras expuestas.

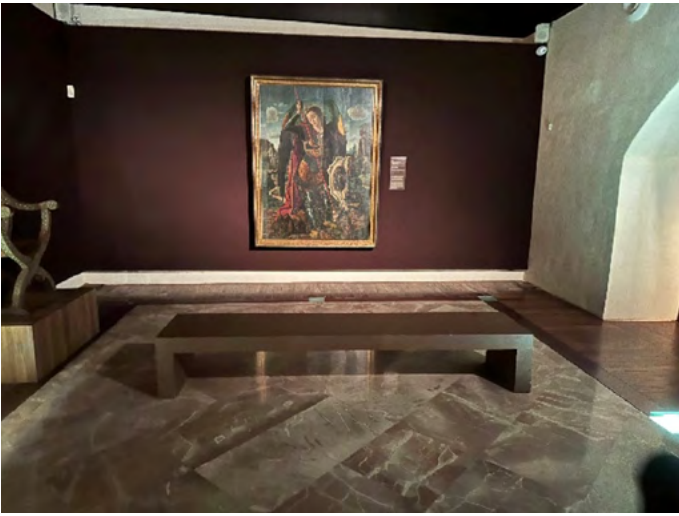
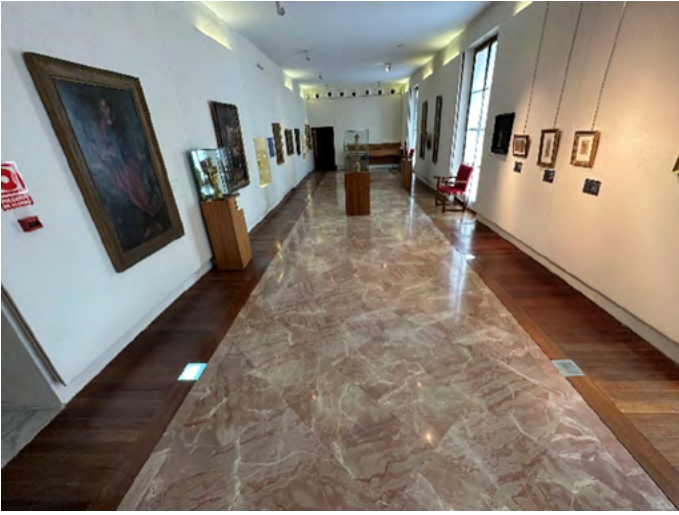


ACCESIBILIDAD COGNITIVA

- ✓ Existe señalización de diferentes usos del edificio con texto y pictograma.

GALERÍA DE IMÁGENES







IGLESIA SANTA JUSTA Y SANTA RUFINA

Dirección: C/ Santa Justa s/n

Teléfono: 965 300 622

Web: <https://orihuelaturistica.com>



INFORMACIÓN GENERAL

El templo fue edificado durante el siglo XIV. Declarada bien de interés cultural y monumento nacional.

De estilo gótico casi en su totalidad cuenta también con elementos de estilo barroco.

La iglesia consta de una nave con capillas laterales, cuenta con dos portadas y una torre campanario.



ACCESIBILIDAD FÍSICA

ACCESO/ ENTRADA

- ✓ Hay dos entradas al templo. Habitualmente está abierta la entrada secundaria existente en la calle Santa Justa y los fines de semana se abre la entrada principal sita en la calle Marqués de Arneva.
- ✓ La entrada de la calle Santa Justa presenta rampa en el exterior de 2 metros de anchura y pendiente superior al 12% de desnivel. Pasada la puerta hay una rampa de do tramos con pendiente elevada, superior al 20% de desnivel.
- ✓ La puerta existente en la C/ Marqués de Arneva resulta más cómoda para todas las personas. En el exterior hay una rampa con pendiente del 10% de desnivel y pasado este punto el acceso al interior del templo está a cota cero. Esta entrada sólo se utiliza los fines de semana y en el caso de grupos o visitas guiadas.

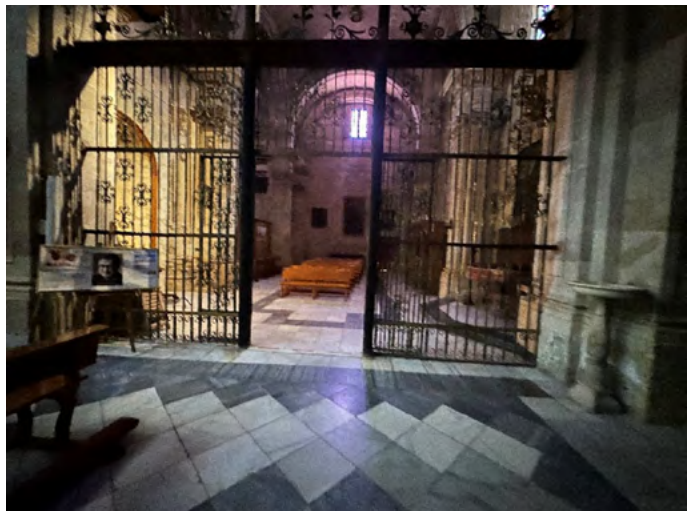
MOVILIDAD INTERIOR

- ✓ La nave central es accesible para personas usuarias de silla de ruedas, sin desnivel y espacios de giro superior a 150 cm.
- ✓ Algunas capillas laterales está a cota cero y otras presentan desnivel.

ACCESIBILIDAD VISUAL

- ✓ En el exterior del templo hay cartel señalizador de la iglesia que incluye información en braille.

GALERÍA DE IMÁGENES





IGLESIA SANTIAGO

Dirección: Plaza de Santiago 2

Teléfono: 965 30 13 60

Web: <https://orihuelaturistica.com>



INFORMACIÓN GENERAL

La iglesia de Santiago de Orihuela fue construida sobre una de las antiguas mezquitas de la ciudad, datada de principios del siglo XV.

Está ubicada dentro del recinto de la antigua ciudad amurallada.

Cuenta con una nave con capillas entre contrafuertes.

A lo largo de los siglos ha sido reformada y ampliada.

En el interior, hay que destacar, el presbiterio con forma de arco de triunfo de estilo renacentista y la capilla de la Sagrada Familia.

El templo está considerado un Bien de Interés Cultural (BIC)



ACCESIBILIDAD FÍSICA

ACCESO/ ENTRADA

- ✓ Entrada con pequeño peralte de 5 cm en la parte exterior de la puerta y rampa descendente en la parte interior del edificio.
- ✓ La rampa tiene una pendiente aproximada del 12%.

MOVILIDAD INTERIOR

- ✓ La nave central es accesible para personas usuarias de silla de ruedas, sin desnivel y espacios de giro superior a 150 cm.
- ✓ Algunas capillas laterales está a cota cero y otras presentan escalón.
- ✓ Pavimento liso y uniforme que permite óptimo tránsito en el interior del templo.

GALERÍA DE IMÁGENES





COLEGIO SANTO DOMINGO

Dirección: Adolfo Claravana 51

Teléfono: 965 302 40

Web: www.cdsantodomingo.com



INFORMACIÓN GENERAL

Convento colegio de mitad del siglo XVI y siglo XVII.

Este edificio está compuesto por iglesia, convento y actualmente colegio, aunque en tiempos también fue universidad.

Templo gótico de los siglos XIV y XV, de una sola nave ubicada en el casco histórico de la ciudad, está considerado un Bien de Interés Cultural (BIC)

Hay que destacar dos portadas renacentistas en el exterior y la portada barroca de la universidad.

En su interior, dos maravillosos claustros, el del convento de estilo renacentista y el de la universidad que es barroco.



ACCESIBILIDAD FÍSICA

ACCESO/ ENTRADA

- ✓ Acceso a través de rampa con pendiente pronunciada por lo que será necesaria la ayuda de un acompañante.
- ✓ La puerta es de doble hoja con apertura hacia el interior y espacio de paso superior a 100 cm. de ancho.

MOVILIDAD INTERIOR

- ✓ Desde la recepción se accede al claustro por itinerario accesible.
- ✓ Algunas salas como el museo o el claustro de la universidad tienen escalón para su acceso que queda resuelto con rampa. En ambos casos la pendiente es del 10% de desnivel o inferior.
- ✓ Durante el recorrido hay mobiliario de descanso que en algunas ocasiones carecen de respaldo.

- ✓ El suelo que rodea el claustro por efecto de la erosión se han generado irregularidades y pequeños huecos que pueden dificultar su tránsito para personas en silla de ruedas.
- ✓ Diámetro de giro libre de obstáculos de 150 cm.

ASEO ADAPTADO

- ✓ El edificio cuenta con un aseo accesible señalizado con pictograma de silla de ruedas.
- ✓ Acceso a la zona de aseos a través de rampa con escasa pendiente.
- ✓ Puerta abatible hacia el exterior con espacio de paso de 90 cm.
- ✓ La puerta tiene apertura del cerrojo desde el exterior.
- ✓ Inodoro a con barras de apoyo a ambos lados.
- ✓ Espacio de transferencia lateral al inodoro de 85 cm.
- ✓ Espacio de giro libre de obstáculos en el interior del baño mínimo de 150 cm. de diámetro.
- ✓ Lavabo sin pie con espacio libre inferior de 70 cm.
- ✓ Grifo de sensor.
- ✓ Espejo colocado a 110 cm. de altura.
- ✓ Papelera de boca abierta.



ACCESIBILIDAD AUDITIVA

- ✓ Existe información escrita en paneles en el museo.
- ✓ Se proyecta un vídeo sobre la historia del edificio disponible en 3 idiomas con posibilidad de visualizarlo con subtítulos.
- ✓ En la iglesia se realizan eventos y hay pantallas a lo largo de este espacio para facilitar la visibilidad de estos.

GALERÍA DE IMÁGENES





SANTUARIO DE MONSERRATE

 **Dirección:** C/ Santiago, 10

 **Teléfono:** 965 301 360

 **Web:** <https://orihuelaturistica.com>



INFORMACIÓN GENERAL

- ✓ Iglesia construida sobre una antigua parroquia goda donde se descubrió la imagen de la virgen en el siglo XIV.
- ✓ Templo barroco de transición al neoclásico con planta de cruz latina y capillas entre los contrafuertes.
- ✓ Visita en 360 ° desde la web de Orihuela Turística (<https://www.orihuelaturistica.es/>)



ACCESIBILIDAD FÍSICA

ACCESO/ ENTRADA

- ✓ Hay dos entradas al templo, por la principal se accede a través de escaleras.
- ✓ En el lateral del templo hay una calle que da acceso a un colegio y que comunica con una segunda puerta de acceso a Monserrate. La propia calle cuenta con 5 rampas para salvar 5 escalones. Estas rampas tienen una pendiente superior al 10% de desnivel por lo que es precisa la ayuda en el caso de personas usuarias de silla de ruedas.
- ✓ Este itinerario comunica con la puerta lateral a Monserrate en la que se colocan rampa portátil en la parte exterior e interior de la puerta, para salvar un escalón. La pendiente de estas rampas es muy pronunciada, superior al 20% en alguna de ellas.

MOVILIDAD INTERIOR

- ✓ El santuario lo componen dos iglesias unidas entre sí.
- ✓ La nave central es accesible para personas usuarias de silla de ruedas, sin desnivel y espacios de giro libres de obstáculos superior a 150 cm. de diámetro.

- ✓ A la capilla del Hallazgo, que corresponde a la parte de la iglesia más antigua, se accede a través de rampa portátil con una pendiente superior al 15 % de desnivel.
- ✓ Los bancos están a 44 cm de altura y carecen de reposabrazos.



ACCESIBILIDAD AUDITIVA

- ✓ El edificio está señalizado en el exterior con panel informativo que incluye nombre del recurso, información escrita y código QR con enlace a la web de Orihuela turística.



ACCESIBILIDAD VISUAL

- ✓ En el exterior del templo hay cartel señalizador de la iglesia que incluye información en braille.

GALERÍA DE IMÁGENES







MUSEO DE LA SEMANA SANTA

Dirección: Plaza de la Merced 1

Teléfono: 966 74 40 89

Web: www.semanasantaorihuela.com/index.php/museo/1-museo/el-museo



INFORMACIÓN GENERAL

La Semana Santa de Orihuela esta declarada como Interés Turístico Internacional y cuenta con un museo dedicada a ella.

Un viaje a la Pasión, Muerte y Resurrección a través de pasos, tronos, cirios, esculturas, etc...

El museo tiene varios objetivos:

- ✓ Catequético
- ✓ Educativo
- ✓ Cultural
- ✓ Encuentro cofrade

Destacan 25 grupos escultóricos, con obras atribuidas al taller de Nicolás de Bussy.

El museo está construido sobre el antiguo Convento de la Merced



ACCESIBILIDAD FÍSICA

ACCESO/ ENTRADA

- ✓ La entrada cuenta con 3 escalones.
- ✓ Junto a las escaleras hay una rampa con una pendiente del 12.5%.
- ✓ La puerta es de doble hoja con apertura hacia el interior y espacio de paso superior a 100 cm.
- ✓ En el quicio de la puerta hay un escalón de 7 cm de desnivel hacia el interior. Hay colocada una rampa de madera portátil con pendiente pronunciada.

MOVILIDAD INTERIOR

- ✓ Hay dos puertas, la exterior que siempre está abierta en horario de apertura del museo con espacio de paso superior a 100 cm y la interior. La segunda tiene apertura hacia el interior con espacio de paso superior a 80 cm libres de obstáculos.
- ✓ Los itinerarios a realizar durante la visita turística son amplios, con espacios de paso mínimo superiores a 110 cm y zonas de giro libres de obstáculos superior a 150 cm.
- ✓ Todas las salas están en una misma planta sin desniveles.
- ✓ Todos los pasos procesionales están expuestos sobre las propias andas del paso.

ASEO ADAPTADO

- ✓ El edificio cuenta con un aseo adaptado para personas con movilidad reducida dentro de itinerario accesible.
- ✓ Puerta abatible hacia el interior con espacio de paso de 80 cm.
- ✓ La puerta tiene apertura del cerrojo desde el exterior.
- ✓ Inodoro a 40 cm de altura.
- ✓ Barras de apoyo a uno de los .
- ✓ Espacio de transferencia al inodoro superior a 80 cm.
- ✓ Espacio de giro en el interior del baño de superior a 150 cm.
- ✓ Lavabo con pie.



ACCESIBILIDAD AUDITIVA

- ✓ Junto a cada paso procesional hay obras hay cartelas con información escrita disponible en 3 idiomas.

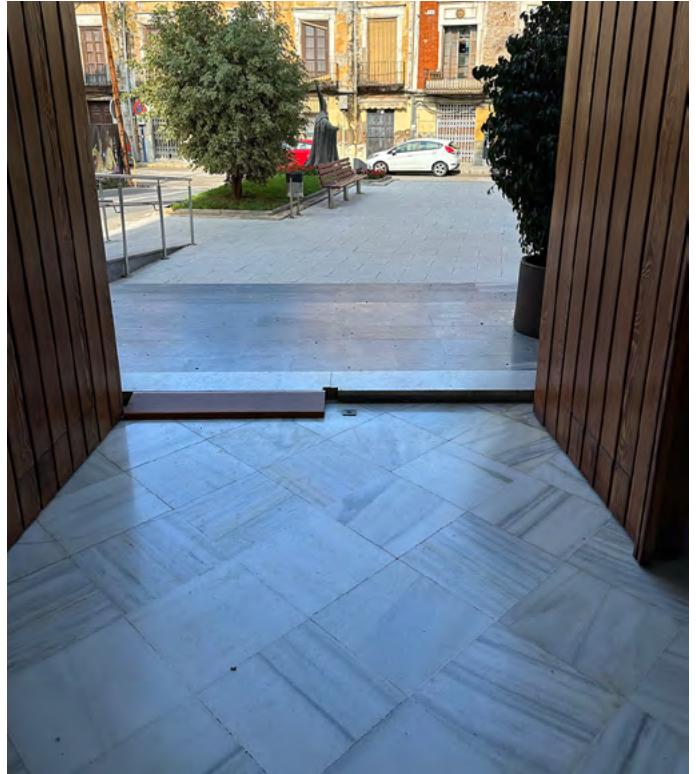


ACCESIBILIDAD VISUAL

- ✓ Hay varias estaciones táctiles con reproducciones de figuras existentes en algunos pasos procesionales, juegos aromáticos de incienso y otros elementos que acercan la exposición a las personas con discapacidad visual.

✓ Cada estación táctil cuenta también con paneles informativos en los que se utilizan textos con grandes caracteres, contraste cromático e información en braille.

GALERÍA DE IMÁGENES







MUSEO DE RECONQUISTA

Dirección: C/ Francisco de Die 32-34

Teléfono: 686 75 40 27

Web: <http://morosycristianosorihuela.com>



INFORMACIÓN GENERAL

- ✓ Museo dedicado a una de las fiestas más importantes de la localidad, las Fiestas de la Reconquista y de Moros y Cristianos de Orihuela.
- ✓ Está ubicado en los bajos del Palacio de Rubalcava.
- ✓ El museo cuenta con trajes, escudos y estandartes de las distintas comparsas. Además, podemos ver fotografías, carteles o instrumentos musicales.
- ✓ Todo ello expuesto en dos espacios, uno para el bando cristiano y otro para el bando moro.



ACCESIBILIDAD FÍSICA

ACCESO/ ENTRADA

- ✓ La acera de la calle en la que está ubicado el museo cuenta con 83 cm de anchura.
- ✓ En la puerta de acceso hay un pequeño escalón de 5 cm donde se coloca la cuña de madera que hace las veces de rampa, limita la movilidad de la acera.
- ✓ Puerta de doble hoja, abatible hacia el exterior con espacio de paso superior a 80 cm.

MOVILIDAD INTERIOR

- ✓ Recepción punto de atención en una mesa que permite acercamiento frontal con silla de ruedas.
- ✓ Edificio de dos plantas comunicadas entre sí a través de ascensor.
- ✓ Medidas ascensor: puerta de 80 cm y dimensiones interiores de 100 cm de ancho y 120 cm de fondo.

- ✓ En la planta baja está la exposición permanente a la que se accede a través de puerta de cristal, abatible con espacio de paso de 83 cm. Esta puerta suele estar abierta siempre en horario de visita al museo.
- ✓ Los itinerarios a realizar durante la visita turística son amplios, con espacios de paso mínimo superiores a 110 cm y zonas de giro libres de obstáculos superior a 150 cm.
- ✓ Los elementos expositivos están ubicados dentro de la zona de alcance 90-140 cm.
- ✓ En la planta baja hay también una sala de proyección a la que se accede a través de puerta con espacio de paso superior a 80 cm y ofrece óptima movilidad con espacio de giro libre de obstáculos superior a 150 cm.
- ✓ Dispone bancos sin respaldo ni reposabrazos.
- ✓ En la planta 1, a la que se accede a través de ascensor, hay una sala polivalente en la que se realizan exposiciones temporales. El espacio es diáfano.

ASEO ADAPTADO

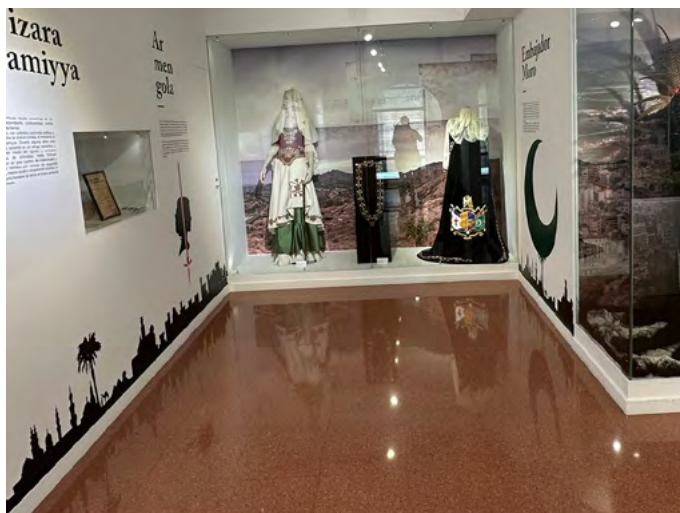
- ✓ El edificio cuenta con un aseo que tiene algunas medidas para personas con movilidad reducida.
- ✓ Está ubicado en planta primera a la que se accede a través de ascensor.
- ✓ Puerta abatible hacia el exterior con espacio de paso de 80 cm.
- ✓ Inodoro a 40 cm de altura.
- ✓ Barras de apoyo a ambos lados.
- ✓ No hay espacio de transferencia al inodoro ya que un lado está la pared y al otro el lavabo.
- ✓ Espacio de giro en el interior del baño es de 130 cm.
- ✓ Lavabo con pie.

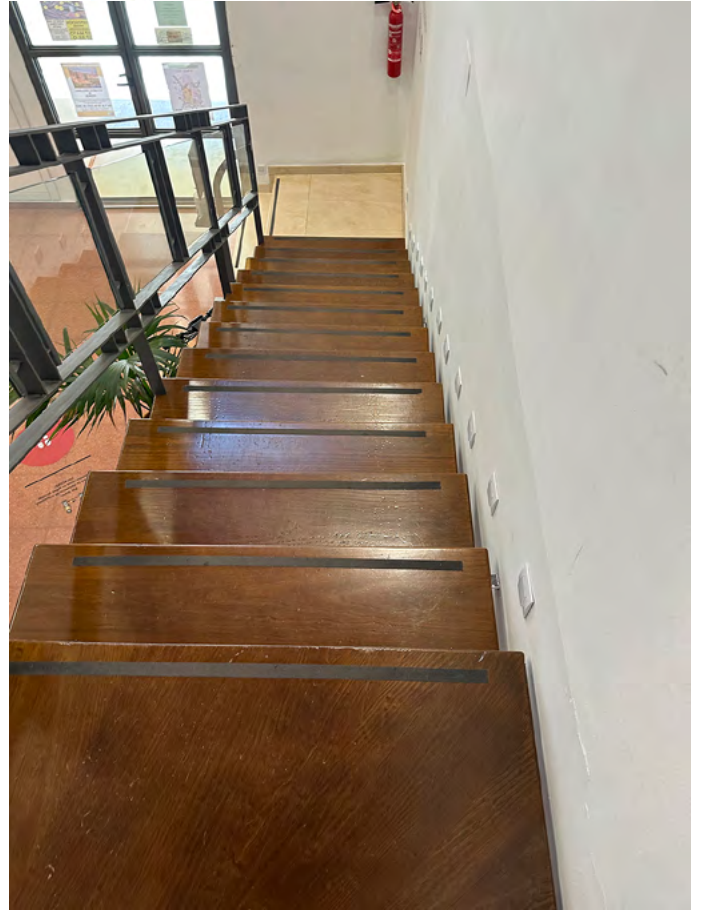


ACCESIBILIDAD AUDITIVA

- ✓ El edificio está señalizado en el exterior con panel informativo que incluye nombre del recurso en información visual.
- ✓ Hay información escrita del contenido expositivo.

GALERÍA DE IMÁGENES







MUSEO DE LA MURALLA

Dirección: C/ del Río s/n

Teléfono: 965 304 698



INFORMACIÓN GENERAL

Museo que alberga un importante yacimiento arqueológico en el que se puede ver la muralla y los 4 torreones de época almohade, baños árabes, calles y viviendas islámicas y bajomedievales, un palacio gótico y restos arquitectónicos de la Casa del Paso del siglo XVIII.

Está ubicado en el sótano del Edificio "Casa del Paso" en el Campus de las Salesas de la Universidad Migue Hernández.



ACCESIBILIDAD FÍSICA

ACCESO/ ENTRADA

- ✓ Entrada a cota cero.
- ✓ Puerta de doble hoja con apertura abatible y espacio de paso superior a 80 cm.

MOVILIDAD INTERIOR

- ✓ El yacimiento se encuentra en la planta -1 a la que se accede a través de ascensor.
- ✓ Sus dimensiones son puerta de 80 cm, 130 cm de anchura y 140 cm de altura.
- ✓ Recepción punto de atención en una mesa que permite acercamiento frontal con silla de ruedas.
- ✓ El yacimiento cuenta con un itinerario circular con una anchura libre de obstáculos de 220 cm.
- ✓ Durante el recorrido por el yacimiento hay desniveles puntuales resueltos con rampas para salvarlos cuya pendiente oscila entre 6 y el 10%. Hay algún punto en concreto donde la pendiente alcanza el 12% de desnivel y puede ser precisa la ayuda en el caso de personas usuarias de silla de ruedas manual.
- ✓ Al inicio del recorrido hay algunos elementos expositivos colocados en vitrinas ubicadas dentro de la zona de alcance, a 90 cm.

- ✓ A lo largo del itinerario hay paneles informativos colocados junto a la barandilla dentro de la zona de alcance.
- ✓ En la planta baja hay también una sala de proyección a la que se accede a través de puerta con espacio de paso superior a 80 cm y ofrece optima movilidad con espacio de giro libre de obstáculos superior a 150 cm.



ACCESIBILIDAD AUDITIVA

- ✓ El edificio está señalizado en el exterior con panel informativo que incluye nombre del recurso en información visual.
- ✓ Hay información escrita del contenido expositivo.

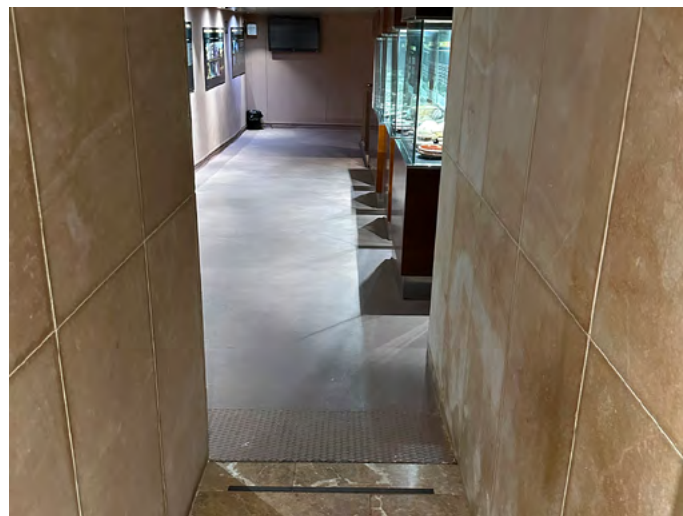


ACCESIBILIDAD VISUAL

- ✓ La puerta de cristal tiene una banda con contraste cromático para identificar si está abierta o cerrada.
- ✓ Las escaleras tienen señalizados los peldaños con franja rugosa y que contrasta cromáticamente con el suelo.
- ✓ Hay audioguías.

GALERÍA DE IMÁGENES







CENTRO INTERPRETACIÓN EL PALMERAL

 **Dirección:** Avda. Doctor García Rogel

 **Teléfono:** 965 376 231

 **Web:** www.palmeraldeorihuela.com



INFORMACIÓN GENERAL

- ✓ Centro de interpretación dedicado a la divulgación de las palmeras y especialmente al Palmeral de Orihuela.
- ✓ El centro de interpretación está ubicado junto al propio palmeral y está dotado de una sala de exposiciones permanentes y otra de exposiciones temporales.
- ✓ La visita guiada al centro incluye visita al propio palmeral.
- ✓ Hay una zona en el exterior en la que se ha adecuado una plataforma de madera con rampa de acceso para ver una charca donde habita el farfet, una especie de pez pequeño.



ACCESIBILIDAD FÍSICA

PARKING

- ✓ Frente al centro de interpretación hay una zona de aparcamiento, junto a un centro deportivo.
- ✓ Este aparcamiento está abierto en un horario determinado de mañana y tarde, quedando cerrado al mediodía y por la noche.
- ✓ Hay 1 plaza reservada para personas con movilidad reducida, señalizada horizontalmente.

ACCESO/ ENTRADA

- ✓ El edificio cuenta con dos entradas, una de ellas es accesible para personas con movilidad reducida y está abierta los fines de semana y en los momentos que el centro de interpretación está abierto al público.
- ✓ Tiene una pequeña diferencia de nivel de 3 cm entre el suelo exterior, de tierra compacta.

- ✓ Puerta exterior de acceso, abatible hacia el interior con doble hoja y espacio de paso superior a 150 cm.
- ✓ En el interior del recinto el edificio se encuentra elevado y para acceder a él hay una rampa de un solo tramo de 8 metros de longitud y 7% de desnivel.
- ✓ Tiene pasamanos a un lado a doble altura.

MOVILIDAD INTERIOR

- ✓ Entrada a cota cero.
- ✓ Puerta de doble hoja, abatibles hacia el interior con espacio de paso de 114 cm con ambas hojas abiertas.
- ✓ Recepción en una mesa con espacio libre inferior de 66 cm y superior 74 cm.
- ✓ El edificio está compuesto por dos plantas comunicadas entre si mediante ascensor.
 - ✓ Medidas ascensor: puerta de 80 cm y dimensiones interiores de 110 cm de ancho y 140 cm de fondo.
 - ✓ Barandilla a 90 cm de altura, botonadura en braille y relieve e indicación visual de planta en el interior de la cabina.
- ✓ En la planta baja hay una exposición permanente y en la superior una sala proyecciones.
- ✓ Óptima movilidad en ambos espacios con zona de giro libre de obstáculos superior a 150 cm. de diámetro.
- ✓ Las puertas del interior del edificio son correderas con espacio de paso de 115 cm.
- ✓ En la planta primera hay una sala de proyección que ofrece óptima movilidad con espacio de giro libre de obstáculos superior a 150 cm, con sillas con respaldo y sin reposabrazos.
- ✓ Dispone bancos sin respaldo ni reposabrazos.

ASEO ADAPTADO

- ✓ En edificio anexo al Centro de Interpretación está la zona de aseos.
- ✓ Una de las cabinas, la femenina, es también la reservada para personas con necesidad de accesibilidad.
- ✓ Está señalizado con pictograma femenino y silla de ruedas.
- ✓ Puerta corredera con espacio de paso de 80 cm.
- ✓ La puerta permite apertura de la cancela desde el exterior en caso de emergencia.
- ✓ Inodoro a 45 cm de altura.
- ✓ Barras de apoyo abatibles a ambos lados.
- ✓ Espacio de transferencia lateral al inodoro superior a 80 cm a ambos lados.
- ✓ Espacio frontal de 120 cm.
- ✓ Espacio de giro libre de obstáculos mínimo de 150 cm.
- ✓ Lavabo sin pie.
- ✓ Grifo de mono mando largo.
- ✓ Espejo colocado a 100 cm en la parte inferior
- ✓ La cabina no tiene sistema de aviso en caso de emergencia.
- ✓ Papelera de pedal

SENDEROS PALMERAL Y MIRADOR

- ✓ Senderos en entorno natural para ver el palmeral.
- ✓ El pavimento es de tierra que, en general, está compactada.
- ✓ A lo largo del recorrido hay bancos y zonas de descanso. Carecen de respaldo y reposabrazos.
- ✓ Hay paneles informativos con mapas de orientación para hacer el recorrido por el palmeral.
- ✓ Mirador con vistas a una charca en la que habita el farfet, un tipo de pez autóctono del mediterráneo.
- ✓ Para acceder al mirador hay una con una pendiente del 9% de desnivel, anchura de 113 cm y pasamanos continuo a 100 cm de altura.



ACCESIBILIDAD AUDITIVA

- ✓ Los elementos expositivos cuentan con información escrita.
- ✓ Todos los servicios y usos de los edificios están señalizados con pictogramas y texto.
- ✓ Hay paneles informativos, mapas explicativos y una mesa de interpretación en la zona del palmeral.



ACCESIBILIDAD VISUAL

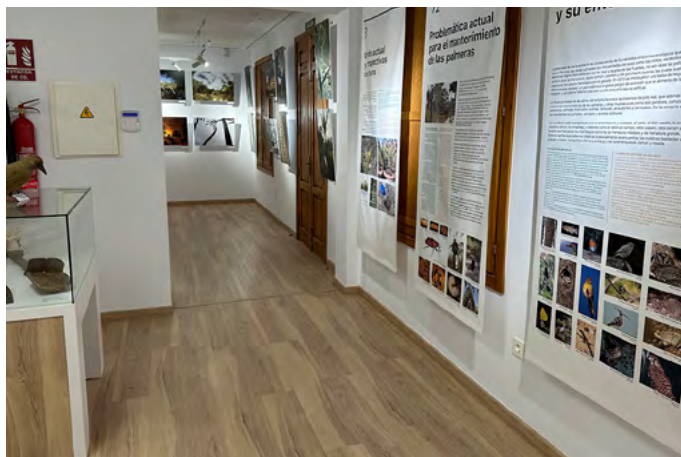
- ✓ La señalización de usos del edificio cuenta con texto de trazo recto y alto contraste cromático, accesible para personas con baja visión.
- ✓ Los paneles informativos de la sala de exposiciones utilizan tipografía de trazo recto, cuerpo de grandes caracteres y contraste cromático.



ACCESIBILIDAD COGNITIVA

- ✓ Todos los usos del edificio están señalizados con pictograma y texto.

GALERÍA DE IMÁGENES







TEATRO CIRCO

Dirección: Plaza Poeta Sansano, 5

Teléfono: 966 74 01 04



INFORMACIÓN GENERAL

Construcción dedicada a en un primer momento a espectáculos circenses, estuvo ubicado en Alicante desde donde se trasladó para su instalación definitiva en Orihuela.

El edificio es de estilo modernista valenciano y fue restaurado en la década de 1991.

Cuenta con un aforo total de 971 personas, 12 de esas plazas reservadas para personas con diversidad funcional.



ACCESIBILIDAD FÍSICA

ACCESO/ ENTRADA

- ✓ Entrada a cota cero.
- ✓ Puerta de doble hoja de 74 cm de espacio de paso en cada hoja. Apertura abatible a ambos lados. Ambas puertas siempre están abiertas en día y hora de espectáculo.

MOVILIDAD INTERIOR

- ✓ Las zonas comunes del teatro como hall, ambigú o aseos están en la planta baja e itinerario accesible.
- ✓ Puerta de acceso al patio de butacas a cota cero con espacio de paso superior a 80 cm.
- ✓ En el patio de butacas hay 12 plazas reservadas y señalizadas para personas usuarias de silla de ruedas. 6 de estas plazas reservadas se encuentran en la última fila del patio de butacas y otras 6 plazas reservadas en los laterales del patio de butacas, 3 a cada lado.
- ✓ Estas plazas reservadas están en una zona con desnivel del 4%.
- ✓ Para acceder al escenario y camerinos hay itinerario accesible mediante rampa que hay en el hall. El itinerario hasta el escenario es accesible.

- ✓ La zona del ambigú dispone de bancos sin respaldo ni reposabrazos.
- ✓ El acceso a las platas o pantas superiores se realiza a través de escaleras.

ASEO ADAPTADO

- ✓ El edificio cuenta con un aseo que, si bien no puede considerarse adaptado, sí tiene algunas medidas para personas con movilidad reducida.
- ✓ Está ubicado en planta baja a la que se accede a través de itinerario accesible.
- ✓ Señalizado en el exterior con pictograma
- ✓ Puerta abatible hacia el exterior con espacio de paso de 88 cm.
- ✓ Inodoro a 40 cm de altura.
- ✓ Barras de apoyo a un lado pero no hay al otro.
- ✓ No hay espacio de transferencia al inodoro.
- ✓ Espacio de giro en el interior del baño es de 110 cm.
- ✓ Lavabo sin pie que permitir el acercamiento frontal con silla de ruedas.
- ✓ Papelera de boca abierta.



ACCESIBILIDAD AUDITIVA

- ✓ Fila 4 reservada para personas con necesidades de accesibilidad sensorial.



ACCESIBILIDAD VISUAL

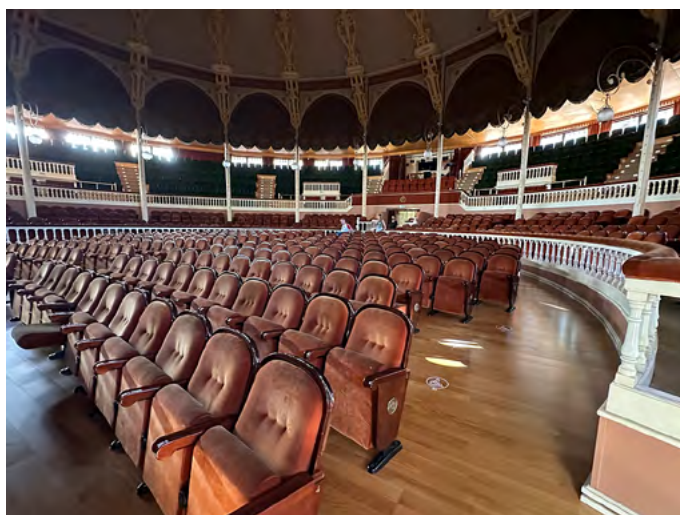
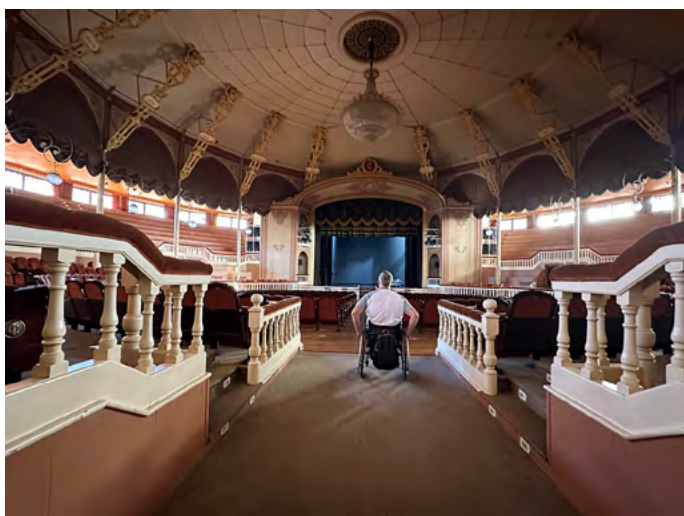
- ✓ Reservada fila 4 para personas con necesidades de accesibilidad visual.



ACCESIBILIDAD COGNITIVA

- ✓ Los usos y servicios están señalizados con pictogramas.

GALERÍA DE IMÁGENES







ESTACIÓN INTERMODAL

Dirección: Avda. Estación, nº 8



INFORMACIÓN GENERAL

Intermodal Miguel Hernández en la que se encuentra la estación de tren, con servicio de AVE y también servicio de transporte de autobuses en un mismo espacio.

Estación moderna y funcional que dispone de múltiples servicios como venta anticipada de pasajes, expendedoras automáticas de billetes, baños, cafetería, taquilla etc.



ACCESIBILIDAD GENERAL

- ✓ Hay servicio de atención al viajero con necesidades de accesibilidad.
- ✓ El personal de atención al viajero ha recibido formación específica en el trato y atención a personas con diversidad funcional o necesidades de accesibilidad.
- ✓ Cuenta con señalización de grandes dimensiones y fácilmente localizable.



ACCESIBILIDAD FÍSICA

PARKING

- ✓ En las inmediaciones a la estación hay varias plazas de aparcamiento reservadas y señalizadas para personas con necesidades de accesibilidad.
- ✓ Las plazas cuentan con señalización horizontal y vertical.

ACCESO/ ENTRADA

- ✓ Entrada a través de rampas laterales alternativas con pendiente inferior al 10%.
- ✓ La rampa dispone de pasamanos a un lado.
- ✓ Puertas correderas automáticas con espacio de paso superior a 100 cm en entrada principal y en acceso a andén y dársenas.

MOVILIDAD INTERIOR

- ✓ Óptima movilidad en el interior de la estación con espacio de giro libre de obstáculo superior a 150 cm.
- ✓ Itinerarios accesibles de acceso tanto a andenes del tren como a dársenas de autobús.
- ✓ Rampas de leve pendiente y ascensor para salvar los desniveles existentes.
- ✓ Asientos y zona descanso reservado para personas con movilidad reducida, dotados de respaldo y reposabrazos.
- ✓ Hay un punto de encuentro en el que se ofrece asistencia a personas con necesidades de accesibilidad, señalizado y fácilmente localizable.

ASEO ADAPTADO

- ✓ Dos cabinas, ubicadas en la planta 0 del edificio, una para cada sexo.
- ✓ Ambos aseos son de características similares, son usables pero no pueden considerarse accesibles porque no cumplen con todos los requisitos indicados en normativa.
- ✓ Puerta abatible hacia el exterior con espacio de paso de 80cm.
- ✓ La puerta tiene apertura del cerrojo desde el exterior.
- ✓ Inodoro a 40 cm de altura.
- ✓ Barras de apoyo fija en el lado de transferencia, lo que impide el acercamiento lateral al WC a personas usuarias de silla de ruedas.
- ✓ Espacio de giro en el interior del baño de 100 cm.
- ✓ Lavabo sin pie que permite acercamiento frontal en silla de ruedas, ubicado fuera de la cabina accesible.
- ✓ Grifo de pulsador.
- ✓ Papelera de boca abierta.



ACCESIBILIDAD AUDITIVA

- ✓ Señalización con pictogramas y textos breves para identificar todos los usos.
- ✓ El edificio dispone de bucle de inducción.
- ✓ Paneles electrónicos en los que se ofrece toda la información actualizada de horarios y destinos.



ACCESIBILIDAD VISUAL

- ✓ En el interior de la estación hay itinerarios señalizados con pavimento podotáctil Este pavimento está también en los andenes del tren.
- ✓ Información acústica alternativa a la visual para informar de horarios y destinos de trenes.
- ✓ Máquinas dispensadoras de billetes de tren con etiquetado en braille para personas con discapacidad visual.

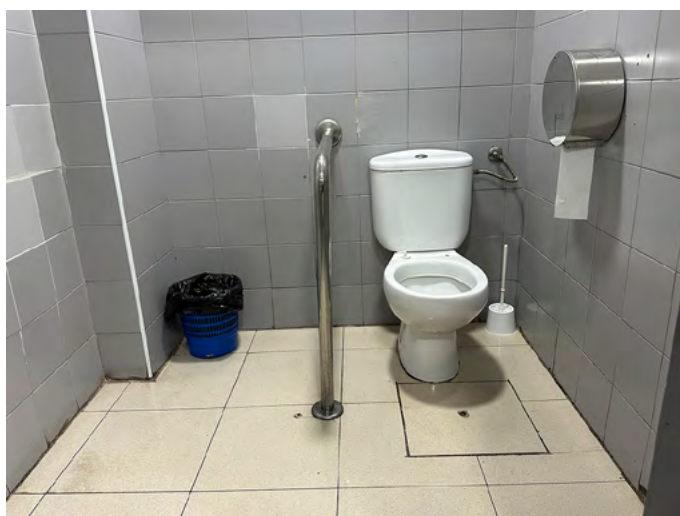
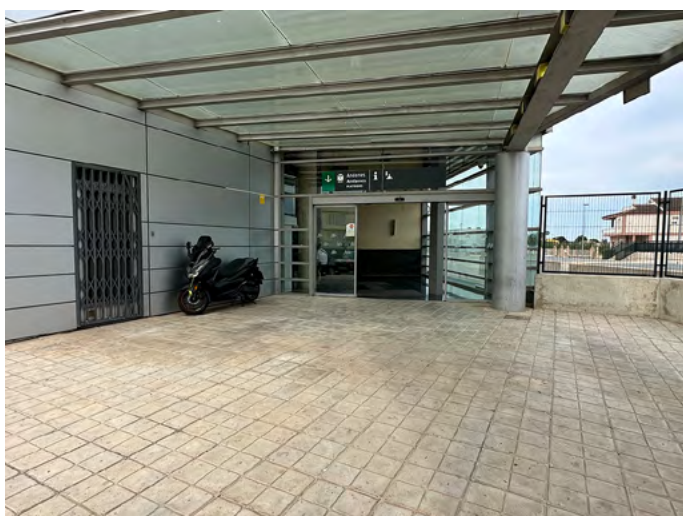


ACCESIBILIDAD COGNITIVA

- ✓ Existe señalización de todos los usos del edificio con texto y pictograma.
- ✓ Existe servicio de atención a personas con necesidades de accesibilidad.
- ✓ Información de horarios y destinos de tren en versión acústica y visual
- ✓ Información de horarios y destinos de bus en panel acristalado que emite reflejos y limita la visibilidad.

GALERÍA DE IMÁGENES







OFICINA DE TURISMO AYUNTAMIENTO

 **Dirección:** C/ Marqués de Arneva 1

 **Teléfono:** 965 304 645

 **Web:** <https://orihuelaturistica.es>



INFORMACIÓN GENERAL

Oficina de información turística ubicada en pleno centro histórico de Orihuela, en el mismo edificio del Ayuntamiento.

Ofrecen servicio de atención de martes a sábado en horario de mañana y tarde. Los domingos y lunes horario sólo de mañana.

Además de información turística ofrecen la posibilidad de reservar visitas guiadas.



ACCESIBILIDAD FÍSICA

ACCESO/ ENTRADA

- ✓ La entrada principal tiene escaleras y no es accesible para personas con movilidad reducida.
- ✓ Hay un itinerario alternativo accesible por la puerta principal de acceso al ayuntamiento.
- ✓ Existe señalización indicativa del itinerario accesible a seguir desde la entrada de la oficina hasta la entrada el ayuntamiento.

MOVILIDAD INTERIOR

- ✓ Itinerario accesible en el interior del edificio identificado y señalizado.
- ✓ Dispone de ascensor con dimensiones de 80 cm en las puertas, 100 de anchura y 130 cm de profundidad.
- ✓ Pasado el ascensor hay una puerta con apertura automática y espacio de paso superior a 100 cm que da acceso al interior de la oficina de turismo.
- ✓ Cuenta con punto de atención adaptado que permite aproximación en silla de ruedas.
- ✓ Óptima movilidad en el interior de la propia oficina de turismo con espacios libre de obstáculo superior a 150 cm.

ASEO ADAPTADO

- ✓ El edificio cuenta con dos cabinas, ubicadas en la planta 0 del edificio.
- ✓ Puerta abatible hacia el interior con espacio de paso de 79 cm. La apertura hacia el interior limita la movilidad dentro del baño.
- ✓ Inodoro a 40 cm de altura.
- ✓ Barras de apoyo a ambos.
- ✓ Espacio de transferencia al inodoro superior a 80 cm a uno de los lados.
- ✓ Espacio de giro en el interior del baño de 100 cm.
- ✓ Lavabo sin pie.
- ✓ Grifo de pulsador.
- ✓ Papelera tipo push.



ACCESIBILIDAD AUDITIVA

- ✓ El edificio dispone de bucle de inducción. .
- ✓ Existe señalización de usos con pictogramas en las diferentes zonas de del edificio.



ACCESIBILIDAD VISUAL

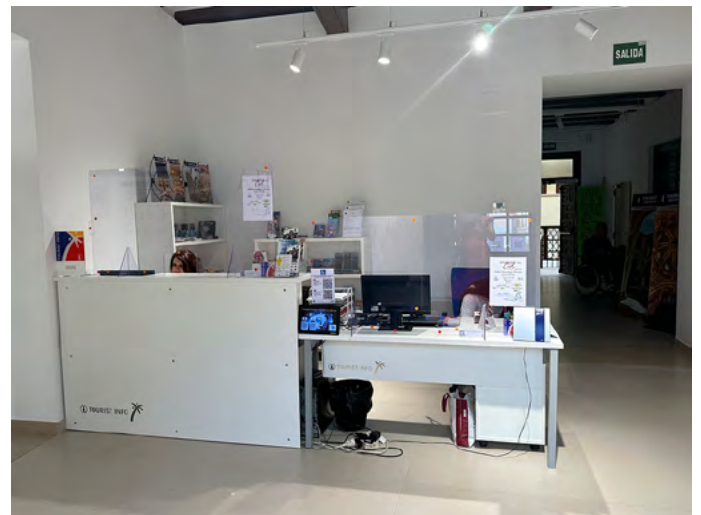
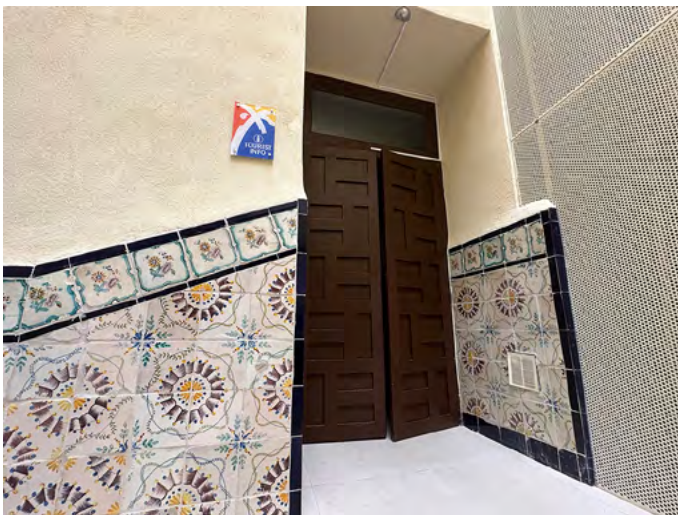
- ✓ El ascensor cuenta con botonera en braille en el interior.
- ✓ Hay un catálogo con información de la Comunidad Valenciana en braille.



ACCESIBILIDAD COGNITIVA

- ✓ Existe señalización de diferentes usos del edificio con texto y pictograma.

GALERÍA DE IMÁGENES







OFICINA DE TURISMO ORIHUELA COSTA

 **Dirección:** C/ Plaza del Oriol nº 1. Urb. Playa Flamenca

 **Teléfono:** 966 760 000 ext. 32

 **Web:** <https://orihuelaturistica.es>



INFORMACIÓN GENERAL

- ✓ Oficina de información turística ubicada en el interior de las oficinas municipales de Orihuela costa.
- ✓ Ofrecen servicio de atención de lunes a viernes en horario de mañana.



ACCESIBILIDAD FÍSICA

PARKING

- ✓ Existen 3 plazas de aparcamiento adaptadas próximas al acceso peatonal al establecimiento. 1 en batería y las otras 2 en línea.
- ✓ Cuentan con señalización horizontal y vertical.

ENTORNO

- ✓ Aceras con anchura mínima de 150 cm. con rebaje cercano para personas con movilidad reducida.

ACCESO / ENTRADA

- ✓ La entrada principal tiene escaleras con itinerario alternativo accesible a través de rampa con desnivel del 7%.
- ✓ Cuenta con barandilla a uno de sus lados.
- ✓ Al final de la rampa, hay un rellano con 73 cm de anchura de paso.
- ✓ La entrada a la oficina de turismo se realiza a través de puerta abatible hacia el interior con hueco libre de paso de 96 cm.
- ✓ También se puede acceder a través de la entrada principal del ayuntamiento, contigua a la anterior, a través de puerta abatible hacia el interior con anchura libre de paso de 85 cm

- ✓ Desde esta entrada hay otra puerta para acceso a la sala de la oficina con apertura hacia el interior con hueco libre de paso de 80 cm.

MOVILIDAD INTERIOR

- ✓ La oficina cuenta con mostrador de atención de visitantes con zona adaptada con altura superior de 74 cm sin hueco inferior libre.
- ✓ Existen expositores con distintas baldas, la mas baja se encuentra a 70 cm de altura y la superior a 150 cm.
- ✓ Diámetro de giro libre de obstáculos de 150 cm.
- ✓ No dispone de baño adaptado.



ACCESIBILIDAD AUDITIVA

- ✓ El edificio dispone de bucle magnético en la recepción.
- ✓ Existe señalización e información escrita.

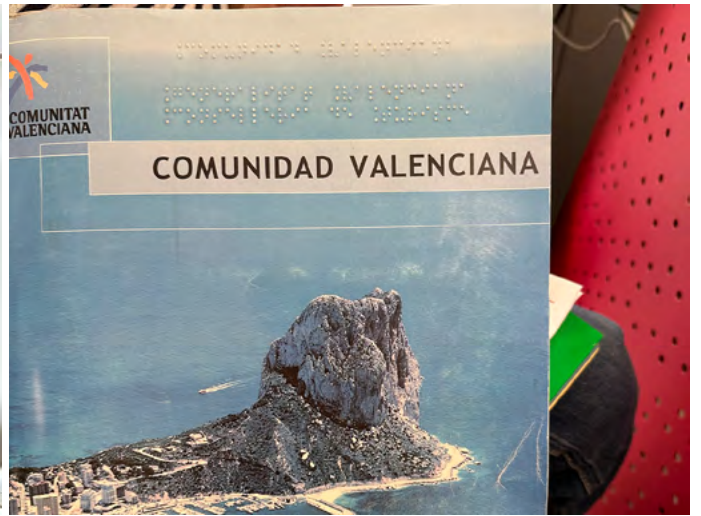


ACCESIBILIDAD VISUAL

- ✓ La puerta de entrada a la oficina de turismo es acristalada y cuenta con franja visual con contraste cromático.
- ✓ Hay un catálogo con información de la Comunidad Valenciana en braille.

GALERÍA DE IMÁGENES







CLUB NAUTICO CAMPOAMOR

Dirección: Dehesa de Campoamor

Teléfono: 965 320 386

Web: <https://cncampoamor.com>



INFORMACIÓN GENERAL

Club nautico privado punto de encuentro para los amantes del mar y de la vela. Promueve esta afición entre aquellos que desconocen el mundo marítimo.

Fundado a principios de los años 70.

El club consta de 4 zonas:

- ✓ Zona de ocio
- ✓ Zona Amarres
- ✓ Zona Varadero
- ✓ Zona Puerto



ACCESIBILIDAD FÍSICA

PARKING

- ✓ Hay una plaza de aparcamiento en batería reservada para personas con movilidad reducida en la parte más cercana a la entrada.
- ✓ Cuenta con señalización horizontal.
- ✓ Dispone de itinerario accesible.
- ✓ En la zona del puerto hay otras dos plazas de aparcamiento reservadas para personas con movilidad reducida, una de ellas en línea y otra en batería señalizadas horizontalmente.

ACCESO / ENTRADA

- ✓ El club nautico cuenta con un edificio noble que alberga las oficinas, un salón social, un restaurante y zona de trabajo para marinería.
- ✓ La entrada al edificio tiene rampa con pendiente pronunciada, por lo que puede ser precisa ayuda en el caso de personas usuarias de silla de ruedas manual.
- ✓ La puerta tiene espacio de paso superior a 80 cm.

MOVILIDAD INTERIOR

- ✓ Edificio de 3 plantas de las que 2 son de uso público y 1 de uso interno.
- ✓ Todas las plantas están comunicadas a través de ascensor con unas dimensiones de 70 cm de puerta, 100 cm de fondo y 90 cm de ancho.
- ✓ El pavimento es liso y uniforme.
- ✓ El acceso al propio puerto y su pantalán para las personas usuarias de silla de ruedas es realizarlo por el exterior del edificio, accediendo por la entrada de vehículos.
- ✓ El pantalán está a cota cero y cuenta con itinerario accesible.

ASEO ADAPTADO

- ✓ En el edificio noble no hay cabina de aseos accesibles.
- ✓ En el propio puerto hay una cabina señalizada con pictograma de silla de ruedas, aunque tiene algunas medidas de accesibilidad y puede considerarse usable, no cumple con los requisitos indicados en normativa para considerarse accesible.
- ✓ Puerta abatible hacia el exterior con espacio de paso de 90 cm.
- ✓ Inodoro con barras de apoyo abatibles a ambos lados.
- ✓ Hay espacio de transferencia al inodoro superior a 80 cm a uno de los lados.
- ✓ El lavabo tiene pie.
- ✓ Grifo de mono mando largo.
- ✓ Espejo colocado a 100 cm en su parte más baja.
- ✓ Espacio de giro libre de obstáculos mínimo de 150 cm.
- ✓ Hay 2 duchas de pequeñas dimensiones y a las que se accede a través de un escalón de 10 cm. No dispone de asiento y barra de apoyo.



ACCESIBILIDAD AUDITIVA

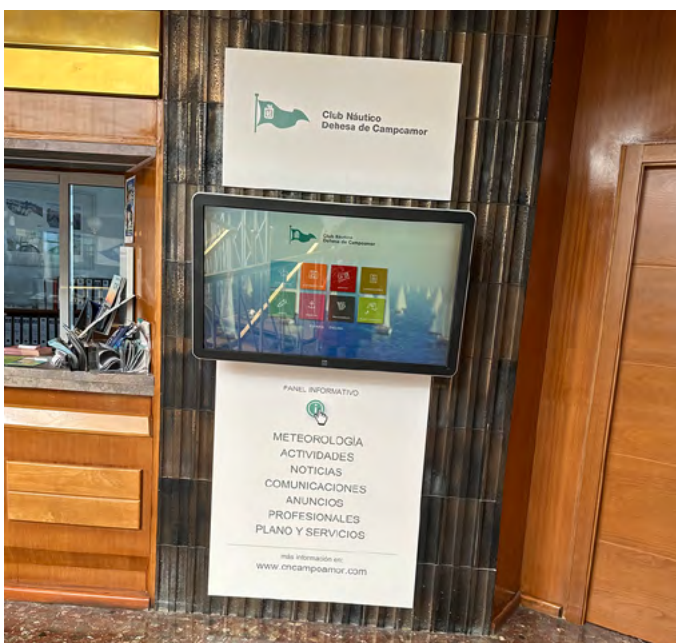
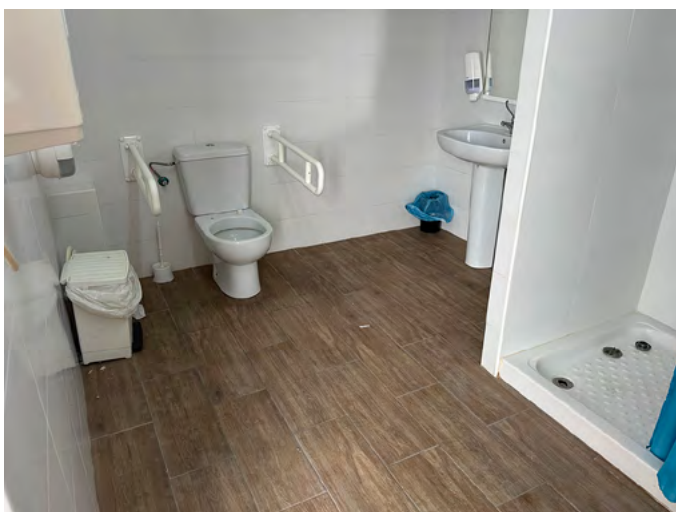
- ✓ Hay una pantalla táctil junto a recepción en la que se ofrece detallada información sobre todas las actividades, noticias y novedades del club.



ACCESIBILIDAD COGNITIVA

- ✓ Algunos espacios y usos del edificio noble están señalizados con pictograma.

GALERÍA DE IMÁGENES





CAMPO DE GOLF LAS RAMBLAS

 **Dirección:** Dehesa de Campoamor

 **Teléfono:** 966 774 728

 **Web:** <https://lasramblasgolf.com>



INFORMACIÓN GENERAL

Campo de golf abierto en 1991.

Integrado en un paisaje de pinos mediterráneos y ramblas naturales.

Dispone de tienda y bar/restaurante.



ACCESIBILIDAD FÍSICA

PARKING

- ✓ Hay una plaza reservada para personas con movilidad reducida en la parte más cercana a la entrada principal.
- ✓ Cuenta con señalización horizontal pero no vertical.

ACCESO / ENTRADA

- ✓ El campo de Golf cuenta con un edificio noble que alberga todos los servicios del club.
- ✓ En planta baja está la tienda y los aseos con vestuarios.
- ✓ En la primera planta está el bar/restaurante, una sala de catas y un salón de actos.
- ✓ La puerta de acceso al edificio está a cota cero y dispone de 2 hojas abatibles hacia el exterior con espacio de 72 cm en cada hoja.

MOVILIDAD INTERIOR

- ✓ Edificio de 3 plantas de las que 2 son de uso público y 1 de uso interno.
- ✓ Todas las plantas están comunicadas a través de ascensor.
- ✓ El ascensor tiene unas dimensiones de 90 cm de puerta, 140 cm de fondo y 120 cm de ancho.
- ✓ El pavimento es liso y uniforme.
- ✓ Todos los servicios del edificio están señalizados.

Tienda

- ✓ La tienda está ubicada en planta baja.
- ✓ Entrada a cota cero.
- ✓ Puerta corredera con espacio de paso superior 80 cm.
- ✓ En el interior hay espacio de giro libre de obstáculos superior a 150 cm.

Restaurante

- ✓ Ubicado en planta 1 a la que se accede a través de ascensor.
- ✓ Puerta abatible hacia el exterior con espacio de paso superior a 80 cm libre de obstáculos.
- ✓ Las mesas tienen pata central, espacio libre inferior de 72 cm y superior de 74 cm.
- ✓ Desde el restaurante hay acceso a cota cero a la terraza.
- ✓ Óptima movilidad en el interior con zonas de giro de 150 cm libres de obstáculos.
- ✓ Pavimento liso y uniforme.

ASEO ADAPTADO

- ✓ Hay tres baños reservados para personas con necesidades de accesibilidad, dos en planta baja, uno para cada sexo y otro unisex junto al restaurante, en primera planta.
- ✓ Los baños de planta baja incluyen también ducha porque están junto a la zona de vestuarios.
- ✓ Todos están señalizados con pictograma en el exterior.
- ✓ Puerta abatible hacia el exterior con espacio de paso de 80 cm.
- ✓ La puerta permite apertura de la cancela desde el exterior en caso de emergencia.
- ✓ Inodoro a 45 cm de altura.
- ✓ Barras de apoyo abatibles a ambos lados en los baños de planta baja.
- ✓ En el baño de la planta primera hay barra de apoyo fija a un lado y abatible al otro.

- ✓ Espacio de transferencia lateral al inodoro superior a 80 cm a ambos lados en el baño de planta baja y a un lado en el de la primera planta.
- ✓ Ducha a cota cero, carece de asiento y barra.
- ✓ Espacio de giro libre de obstáculos mínimo de 150 cm.
- ✓ Lavabo sin pie con altura inferior a 60 cm de altura.
- ✓ Grifo de mono mando.
- ✓ La cabina no tiene sistema de aviso en caso de emergencia.
- ✓ Los baños de planta baja que actúan como vestuarios carecen de camilla o banco.

CAMPO DE GOLF

- ✓ La orografía del campo de golf es complicada para personas con grandes problemas de movilidad reducida ya que son constantes los cambios de nivel en el terreno.
- ✓ Se facilita vehículo para hacer el recorrido por el campo a personas con movilidad reducida leve, permitiendo la entrada con el mismo hasta zonas a las que no está permitido acceder con buggie. En estos casos, los vehículos están identificados con pictograma SIA.



ACCESIBILIDAD AUDITIVA

- ✓ Todos los servicios del edificio noble están señalizados.
- ✓ También hay directorios que facilitan la movilidad y orientación en el edificio.
- ✓ Respecto al campo de golf, hay señalización con textos breves y pictogramas que indican el recorrido a realizar para orientar a los deportistas.
- ✓ También hay diversos paneles con información visual y mapa sobre cada hoyo. Los paneles incluyen código QR que lleva a un breve vídeo con sólo imagen en la que se indica cómo se debe jugar ese hoyo.

ACCESIBILIDAD VISUAL

- ✓ La señalización del interior del edificio noble cuenta con grandes caracteres, tipografía de trazo recto y hay contraste entre el fondo.



ACCESIBILIDAD COGNITIVA

- ✓ Todos los espacios y usos del edificio noble están señalizados con pictograma.
- ✓ Hay directorios con textos breves.
- ✓ Todos los itinerarios del campo de golf están identificados y señalizados.

GALERÍA DE IMÁGENES







PLAYA DE LA GLEA

Dirección: Campoamor

Web: <https://orihuelaturistica.es>



INFORMACIÓN GENERAL

Playa ubicada junto al Puerto Deportivo de Campoamor.

Es una de a las mayores extensiones arenosas del litoral oriolano.

Cuenta con baño asistido en época estival.

Junto a la playa se encuentra un bosque mediterráneo de pinares.



ACCESIBILIDAD FÍSICA

PARKING

- ✓ 5 plazas de aparcamiento frente al acceso a la playa
- ✓ Son plazas de aparcamiento en línea y cuentan con señalización horizontal.

MOVILIDAD Y SERVICIOS PLAYA

- ✓ Pasarela de madera que une la zona de aseos, el punto de socorrismo y la pérgola con zona de sombra reservada para personas con movilidad reducida.
- ✓ Anchura de la pasarela de 240 cm, sin pendiente y sin huecos o piezas sueltas.
- ✓ La pasarela llega hasta la zona de pleamar, quedando unos metros de distancia entre la pérgola y el agua cuando hay bajamar.
- ✓ Hay baño asistido en periodo estival.
- ✓ Zona con 2 sillas anfibia y muletas.
- ✓ Señalización en la pérgola con pictograma de accesibilidad indicando que es espacio reservado para personas con movilidad reducida.
- ✓ Servicio de grúa fija junto al puesto de socorrismo para facilitar las transferencias desde la silla de ruedas a silla anfibia.
- ✓ Junto a la grúa hay una ducha para utilizar con silla anfibia al salir del agua para quitar la sal.

ASEO ADAPTADO

- ✓ Hay dos cabinas de baño reservadas para personas con movilidad reducida.
- ✓ Señalizadas con pictograma identificativo,
- ✓ Puerta abatible hacia el exterior con espacio de paso de 90 cm.
- ✓ Inodoro con barras de apoyo abatibles a ambos.
- ✓ Espacio de transferencia lateral a ambos lados del inodoro igual o superior a 80 cm.
- ✓ Espacio de giro libre de obstáculos en el interior de 150 cm.
- ✓ Lavabo sin pie que permite el acercamiento frontal con silla de ruedas.
- ✓ Espejo a 100 cm de altura.
- ✓ No hay vestuario adaptado.



ACCESIBILIDAD AUDITIVA

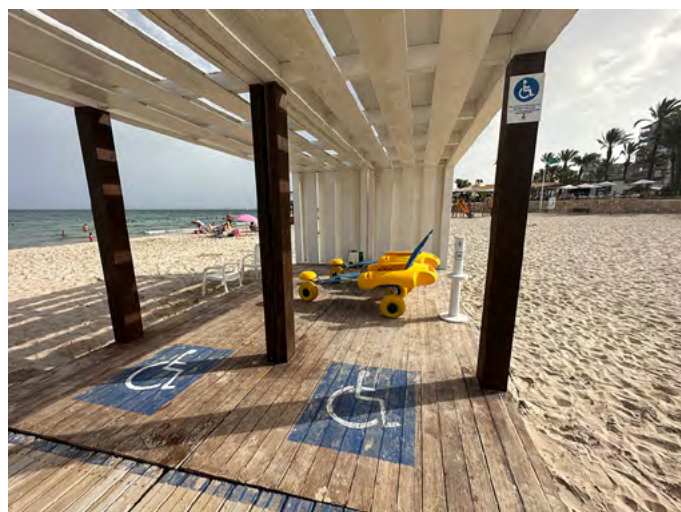
- ✓ Existe señalización de los servicios que ofrece la playa con pictogramas y texto.

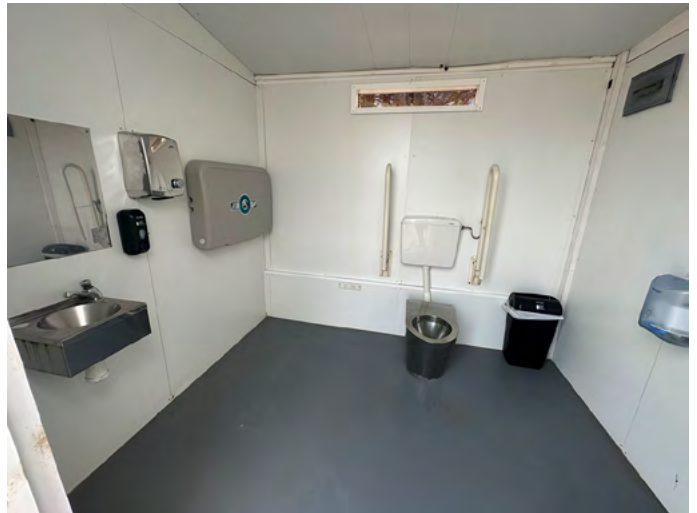


ACCESIBILIDAD COGNITIVA

- ✓ Señalización con pictogramas que facilita la comprensión.
- ✓ Todos los espacios y usos están señalizados.

GALERÍA DE IMÁGENES







PLAYA CALA BOSQUE

 **Dirección:** Orihuela playa

 **Web:** <https://orihuelaturistica.es>



INFORMACIÓN GENERAL

- ✓ También conocida como playa La Zenia es una de las playas con más servicios de la costa de Orihuela.
- ✓ Playa de arena fina con casi 260 metros de longitud.
- ✓ Información disponible sobre la playa en la página web de Orihuela turística donde además se puede realizar una visita en 360°.



ACCESIBILIDAD FÍSICA

PARKING

- ✓ 6 plazas de aparcamiento junto al acceso a la playa
- ✓ Son plazas de aparcamiento en línea que cuentan con señalización horizontal y vertical.

MOVILIDAD Y SERVICIOS PLAYA

- ✓ Pasarela de madera que une la zona de aseos, el punto de socorrismo y la pérgola con zona de sombra reservada para personas con movilidad reducida.
- ✓ Anchura de la pasarela de 240 cm, sin pendiente.
- ✓ La pasarela llega hasta la zona de pleamar, cuando la marea baja le faltan metros hasta la orilla.
- ✓ Cuenta con pérgola con pictograma identificativo de espacio reservado para personas con movilidad reducida.
- ✓ Dispone de 2 sillas anfibias y muletas.
- ✓ No cuenta con grúa.

ASEO ADAPTADO

- ✓ Hay 1 cabina de baño reservada para personas con movilidad reducida.
- ✓ Señalizada con pictograma identificativo.
- ✓ Acceso a través de rampa con leve pendiente.
- ✓ Puerta abatible hacia el exterior con espacio de paso de 90 cm.
- ✓ Inodoro con barras de apoyo abatibles a ambos.
- ✓ Espacio de transferencia lateral a ambos lados del inodoro igual o superior a 80 cm.
- ✓ Espacio de giro libre de obstáculos en el interior de 150 cm.
- ✓ Lavabo sin pie que permite el acercamiento frontal con silla de ruedas.
- ✓ Espejo a 100 cm de altura.
- ✓ No hay vestuario adaptado.



ACCESIBILIDAD AUDITIVA

- ✓ Existe señalización de los servicios que ofrece la playa con pictogramas y texto.



ACCESIBILIDAD COGNITIVA

- ✓ Señalización con pictogramas que facilita la comprensión.
- ✓ Todos los espacios y usos están señalizados.

GALERÍA DE IMÁGENES







CALA CAPITÁN

Dirección: Orihuela

Web: <https://orihuelaturistica.es>



INFORMACIÓN GENERAL

Cala situada en la parte norte del Cabo Roig.

La playa está dividida en 2 zonas de baño por un islote llamado Isla del Carmen.

Cala de arena suave y fina.

Información disponible sobre la playa en la página web de Orihuela turística donde además se puede realizar una visita en 360°.



ACCESIBILIDAD FÍSICA

PARKING

- ✓ 3 plazas de aparcamiento junto al acceso a la playa.
- ✓ Son plazas de aparcamiento en batería y cuentan con señalización horizontal y vertical.

MOVILIDAD Y SERVICIOS PLAYA

- ✓ La playa consta de dos itinerarios, uno de ellos nos conduce a la zona de los aseos y el otro a la zona de baño.
- ✓ Acceso a cota cero a la pasarela desde la acera de pavimento enlosado.
- ✓ Anchura de la pasarela de 240 cm, sin pendiente y sin huecos o piezas sueltas. La pasarela llega hasta la zona de pleamar, quedando unos metros de distancia cuando hay bajamar.
- ✓ Hay baño asistido en periodo estival.
- ✓ Zona con 2 sillas anfibia y muletas.
- ✓ No dispone de grúa.
- ✓ Dispone de pérgola, señalizada con pictograma de accesibilidad indicando que es espacio reservado para personas con movilidad reducida.

- ✓ En la pérgola no hay hamacas.
- ✓ No dispone de grúa.

ASEO ADAPTADO

- ✓ Hay 1 cabina de baño reservadas para personas con movilidad reducida.
- ✓ Señalizada con el símbolo internacional de accesibilidad (SIA)
- ✓ Acceso a través de rampa con 14% de pendiente.
- ✓ Puerta abatible hacia el exterior con espacio de paso de 90 cm.
- ✓ Inodoro con barras de apoyo abatibles a ambos lados.
- ✓ Espacio de transferencia lateral a ambos lados del inodoro igual o superior a 80 cm.
- ✓ Espacio de giro libre de obstáculos en el interior de 150 cm.
- ✓ Lavabo sin pie que permite el acercamiento frontal con silla de ruedas.
- ✓ Espejo a 100 cm de altura.
- ✓ No hay vestuario adaptado.



ACCESIBILIDAD AUDITIVA

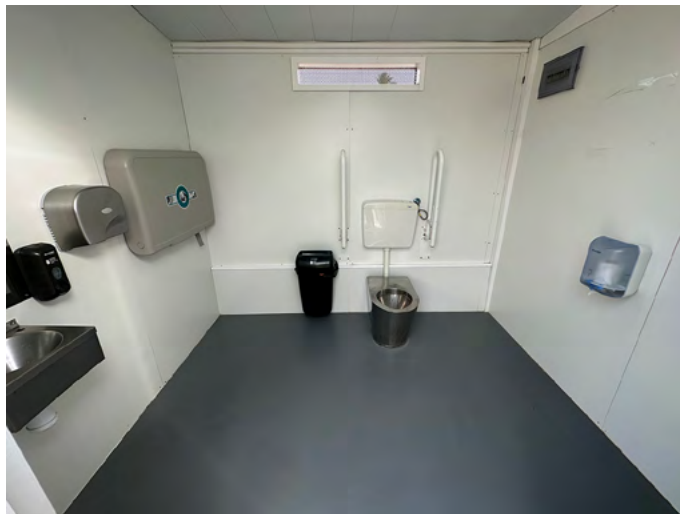
- ✓ Existe señalización que indica nombre del recurso, mapa de la zona información transporte.
- ✓ Existe señalización de los servicios que ofrece la playa con pictogramas y texto.



ACCESIBILIDAD COGNITIVA

- ✓ Señalización con pictogramas que facilita la comprensión.
- ✓ Todos los espacios y usos están señalizados.

GALERÍA DE IMÁGENES






SERCOTEL PALACIO TUDEMIR

 **Dirección:** Calle Alfonso XIII, 03300 Orihuela

 **Teléfono:** 966 73 80 10

 **E-Mail:** reservas@sercotel.com

 **Web:** <https://www.sercotelhoteles.com/es/hotel-sercotel-palacio-de-tudemir>



INFORMACIÓN GENERAL

Hotel de cuatro estrellas situado en el casco histórico de Orihuela.

Hotel boutique catalogado como monumento al estar ubicado en un edificio histórico, el encanto de otra época con comodidades del Siglo XXI.

Ideal para escapadas románticas o en familia, pero también para viajar por negocios.

Cuenta con restaurante y salones para reuniones y eventos.



ACCESIBILIDAD FÍSICA

ACCESO / ENTRADA

- ✓ Entrada a cota cero.
- ✓ Puerta acristalada automática con espacio de paso de 190 cm.

MOVILIDAD INTERIOR

- ✓ Edificio de 3 plantas a las que se accede a través de 2 ascensores.
- ✓ Medidas de los ascensores: Puerta de 90 cm, interior de cabina 110 cm de ancho por 140 cm de profundidad.
- ✓ Recepción situada en la planta 0 del hotel, a través de itinerario accesible.
- ✓ El mostrador cuenta con un espacio rebajado a 87 cm de altura
- ✓ Zonas con diámetro de giro libre de obstáculos de 150 cm.
- ✓ Pasillos con anchura mínima de paso de 140 cm
- ✓ Itinerario accesible hasta el restaurante que se encuentra situado en planta baja.

- ✓ El salón de desayunos también está ubicado en planta baja del hotel e itinerario accesible.
- ✓ Mesas de desayunador con hueco inferior libre de 73 cm y 76 cm en su parte superior.
- ✓ Mostrador del buffet con altura superior de 73 cm y hueco inferior de 69 cm.

BAÑO ADAPTADO EN ZONAS COMUNES

- ✓ En planta baja e itinerario accesible hay una cabina unisex reservada para personas con movilidad reducida.
- ✓ Puerta abatible hacia el exterior del baño con 88 cm libres de paso.
- ✓ Inodoro con barras de apoyo, abatible en el lado de acercamiento y fija en el contrario.
- ✓ Barras colocadas a una altura superior de 90 cm e inferior de 70 cm.
- ✓ Espacio de acercamiento lateral al WC de 85 cm.
- ✓ Lavabo sin pie que permite acercamiento frontal en silla de ruedas.
- ✓ Espejo colocado a altura de 90 cm.
- ✓ Luz con temporizador

HABITACIÓN ADAPTADA

- ✓ El hotel cuenta con 1 habitación adaptada en planta 3 (nº309) a la que se accede a través de ascensor.
- ✓ Puerta abatible hacia el exterior con 77 cm libres de paso.
- ✓ Dispone de 2 camas de 90 cm con altura de 53 cm y hueco inferior libre de 14 cm.
- ✓ Anchura de los pasillos junto a la cama: 90 cm lado derecho, 130 lado izquierdo y 80 cm en el frente.
- ✓ Cuenta con escritorio con altura inferior de 72 cm, superior de 75 cm y un fondo de 53 cm.
- ✓ Diámetro de giro libre de obstáculos de 142 cm delante del armario.

- ✓ Diámetro de giro libre de obstáculos en la habitación de 150 cm.
- ✓ Termostato colocado a 150 cm y tarjetero luz a 160 cm.

BAÑO ADAPTADO EN HABITACIÓN

- ✓ Acceso a través de puerta abatible hacia el exterior con hueco libre de paso de 77 cm.
- ✓ Sistema de apertura desde el exterior en caso de emergencia.
- ✓ Inodoro colocado a 40 cm, la altura recomendada entre 45-50
- ✓ Inodoro con barra de apoyo abatible en el lado derecho colocada a altura superior de 84 cm e inferior de 66 cm y a una distancia del eje del inodoro de 35 cm.
- ✓ Espacio de acercamiento lateral al wc de 65 cm, limita el espacio la colocación del bidé.
- ✓ Lavabo sin pie que permite el acercamiento frontal en silla de ruedas
- ✓ Ducha de suelo continuo con cortina.
- ✓ Silla de ducha fijada a la pared a la altura de 51 cm
- ✓ Barra de apoyo en lado derecho colocada a 94 cm de altura. Medida del asiento de 37 cm de anchura por 24 cm de profundidad.
- ✓ Espacio de transferencia al asiento de 125 cm.
- ✓ Dispone además de bañera sin ayudas técnicas para su uso.
- ✓ Papelera de pedal
- ✓ Diámetro de giro libre de obstáculos de 140.



ACCESIBILIDAD VISUAL

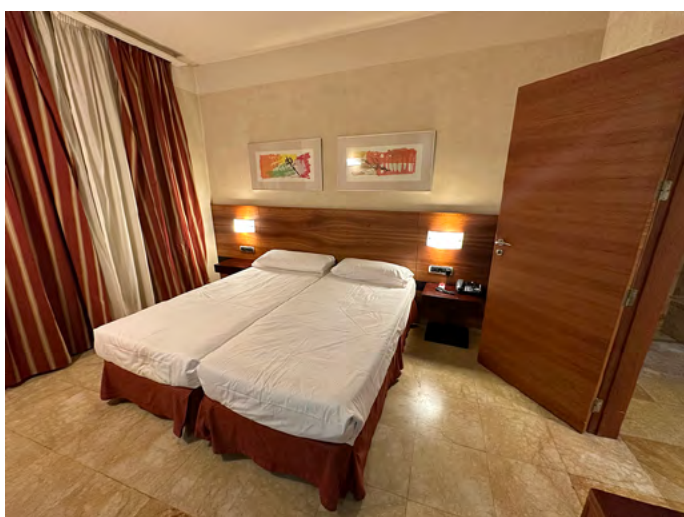
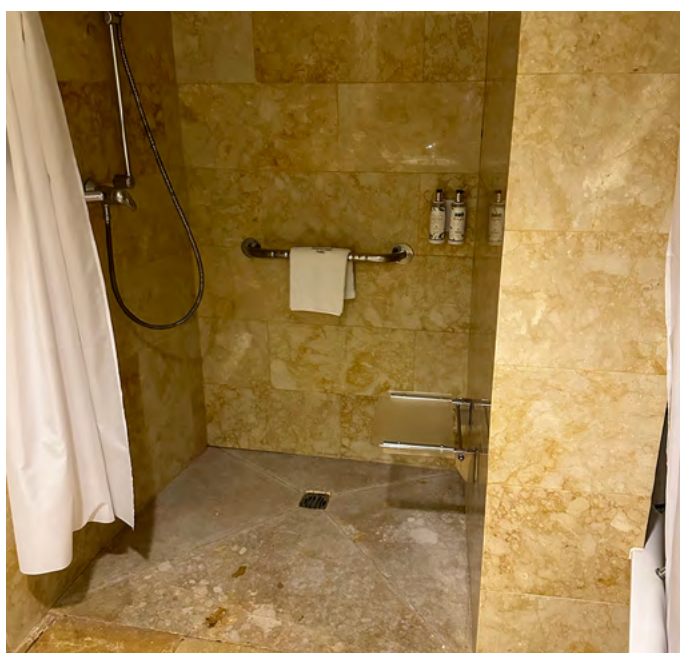
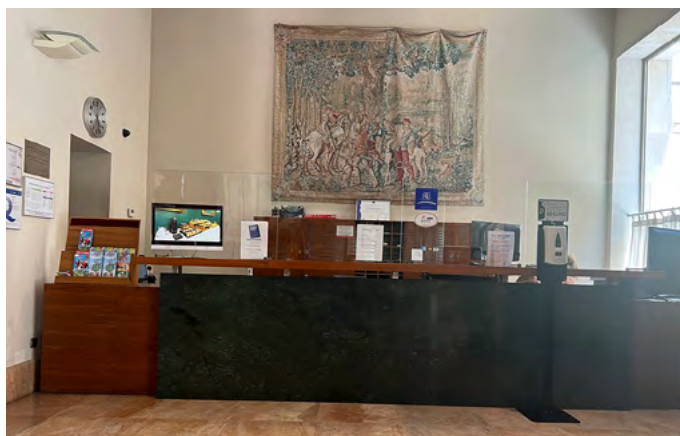
- ✓ La botonera del interior del ascensor cuenta con números en alto relieve.



ACCESIBILIDAD COGNITIVA

- ✓ Señalización en el exterior fácilmente identificable.

GALERÍA DE IMÁGENES





GASTRO BAR LA ZENIA LOUNGE

 **Dirección:** Calle Malaquita 25

 **Teléfono:** 615 793 198

 **E-Mail:** contac@zenia-lounge.com

 **Web:** <https://zenia-lounge.eatbu.com/?lang=es/>



INFORMACIÓN GENERAL

Situado en la localidad alicantina de Orihuela, en la zona de playa. Es un local ideal para disfrutar en compañía de sus cocktails y su comida. Desayunos, fruta, tostadas, snacks, menús del día y mucho más.

Dispone de terraza climatizada.

Se permiten mascotas.



ACCESIBILIDAD FÍSICA

PARKING

- ✓ Existe 2 plazas de aparcamiento adaptadas cercanas al local colocadas en línea.
- ✓ Itinerario accesible desde las plazas de aparcamiento hasta la acera.
- ✓ Cuentan con señalización horizontal.

ACCESO / ENTRADA

- ✓ Escalón de 4 cm para acceder al interior del local.
- ✓ Puerta corredera automática con hueco libre de paso de 190 cm.

MOVILIDAD INTERIOR

- ✓ Mostrador sin zona accesible reservada para personas usuarias de silla de ruedas.
- ✓ Zonas con espacio de giro superior a 150 cm de diámetro libre de obstáculos.
- ✓ Itinerario accesible hasta la zona comedor.

- ✓ Altura de las mesas:
 - ✓ Interior, altura con hueco inferior libre de 69 cm y superior de 74 cm.
 - ✓ Terraza, altura inferior de 73 cm y superior de 75 cm.

ASEO ADAPTADO

- ✓ Puerta corredera con hueco libre de paso de 67 cm.
- ✓ Inodoro con barra de apoyo abatible en uno de los lados con altura superior de 85 cm e inferior de 67 cm.
- ✓ Barras colocadas a 40 cm del WC.
- ✓ Espacio de acercamiento lateral al WC de 80 cm.
- ✓ Lavabo sin pie con altura inferior de 66 cm que limita el acceso frontal a usuarios de silla de ruedas.
- ✓ Espejo colocado a 105 cm de altura.
- ✓ Diámetro de giro libre de obstáculos de 120 cm.
- ✓ Cuenta con mueble cambiador que limita el espacio.
- ✓ Luz por sensor.
- ✓ Papelera de pedal.
- ✓ La cabina no tiene sistema de aviso en caso de emergencia.



ACCESIBILIDAD AUDITIVA

- ✓ El restaurante cuenta con señalización de grandes dimensiones en el exterior fácilmente localizable.
- ✓ Existe señalización con pictogramas.
- ✓ No existe señalización con textos breves.
- ✓ Cuenta con código QR que te dirige a la página web del local y en la que puedes encontrar los menús en distintos idiomas.

ACCESIBILIDAD VISUAL

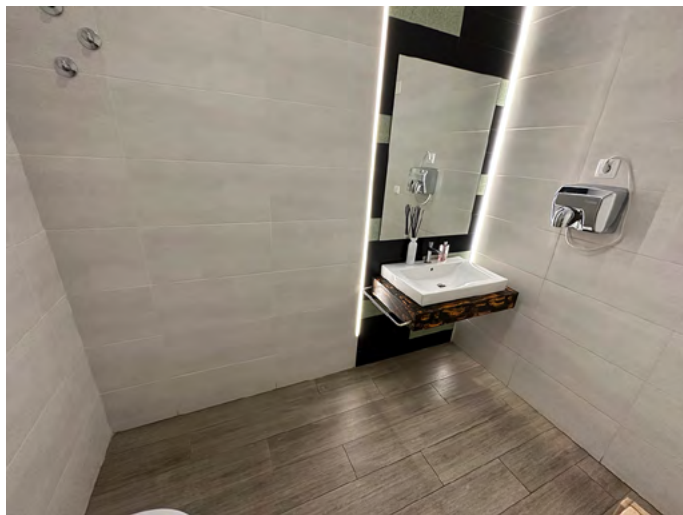
- ✓ Existe puerta de vidrio con banda de color.
- ✓ Existe señalética con contraste cromático.
- ✓ Cuenta con acceso digital a información de menús a través de código QR que lleva a su página web. El contenido es compatible con lector de pantalla aunque la organización de contenidos es difusa.

ACCESIBILIDAD COGNITIVA

- ✓ El restaurante cuenta con señalización de grandes dimensiones en el exterior fácilmente localizable.
- ✓ Existe señalización en el establecimiento con pictogramas.

GALERÍA DE IMÁGENES







RESTAURANTE LAS VILLAS

 **Dirección:** Calle Salvador Rueda Cmor, 4, bajo

 **Teléfono:** 965 32 00 05



INFORMACIÓN GENERAL

Restaurante situado en la pedanía Dehesa de Campoamor.

Productos frescos y de primera calidad.

Gran variedad en el menú.

Instalaciones de estilo clásico y elegantes. Destacar su terraza donde disfrutar de una buena velada.

El establecimiento cuenta con terraza exterior con zona ajardinada y zona de juegos infantil.



ACCESIBILIDAD FÍSICA

PARKING

- ✓ Existe 1 plaza de aparcamiento adaptada junto al establecimiento con itinerario accesible hasta el restaurante.
- ✓ Cuentan con señalización horizontal.

ACCESO / ENTRADA

- ✓ Entrada a cota cero.
- ✓ Puerta de acceso de doble hoja cada una de ellas de 68 cm, es necesario abrir las dos para conseguir el espacio mínimo de paso de 80 cm y facilitar el acceso a usuarios de silla de ruedas.

MOVILIDAD INTERIOR

- ✓ Mostrador sin zona accesible reservada para personas usuarias de silla de ruedas.
- ✓ Zonas con espacio de giro superior a 150 cm de diámetro libre de obstáculos.

- ✓ Itinerario accesible hasta la zona comedor.
- ✓ Pavimento uniforme, liso y sin resaltes.
- ✓ Cuenta con mesas de pata central. Permiten acercamiento frontal de silla de ruedas.
- ✓ Hay también mesas de 4 patas y mesas redondas. Algunas de las mesas tienen espacio de paso libre inferior a 70 cm.
- ✓ Cuenta con zona de juegos infantil cuyo itinerario se realiza sobre césped.
- ✓ Hueco de paso a parque infantil mínimo de 80 cm.
- ✓ El parque no cuenta con ningún elemento accesible para usuarios de silla de ruedas.

ASEO ADAPTADO

- ✓ El local cuenta con un aseo adaptado para personas con movilidad reducida dentro de itinerario accesible.
- ✓ Puerta abatible hacia el exterior con espacio de paso de 86 cm.
- ✓ Inodoro a 40 cm de altura.
- ✓ Barras de apoyo a ambos lados, una fija y la otra abatible.
- ✓ Espacio de transferencia lateral al WC de 65 cm.
- ✓ Lavabo sin pie con altura inferior de 64 cm que limita el acceso frontal en silla de ruedas.
- ✓ Grifo a rosca.
- ✓ Diámetro de giro de 130 cm libre de obstáculos siendo.
- ✓ Papelera de boca abierta.
- ✓ La cabina no tiene sistema de aviso en caso de emergencia.



ACCESIBILIDAD AUDITIVA

- ✓ Existe señalización con pictogramas.
- ✓ Existe señalización con textos breves.
- ✓ Existen mesas redondas que facilitan la comunicación e interacción visual de personas con discapacidad auditiva.



ACCESIBILIDAD COGNITIVA

- ✓ El restaurante cuenta con señalización de grandes dimensiones fácilmente localizable.
- ✓ Existe señalización en el establecimiento con pictogramas.

GALERÍA DE IMÁGENES







ruta cultural

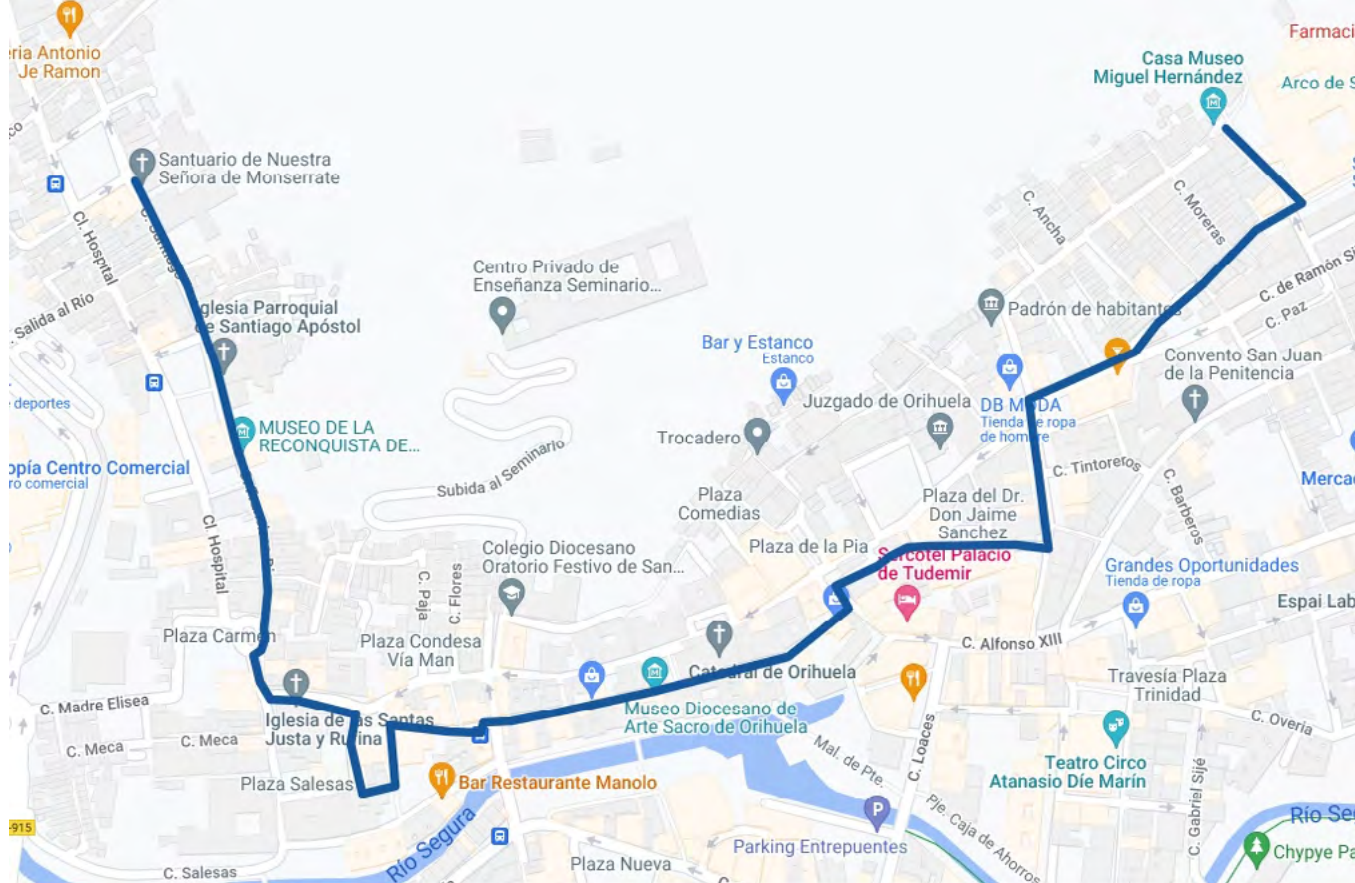


Imagen: Mapa ruta cultural de Orihuela



INFORMACIÓN GENERAL

Desde la oficina de turismo se organizan numerosas visitas guiadas por el casco histórico de Orihuela con diferentes temáticas.

En la propia página web www.orihuelaturistica.es hay un apartado dedicado a ofrecer información sobre las 25 rutas turísticas y culturales identificadas. Sin embargo, pese a que en cada ruta se identifican los edificios o recursos por los que se pasa y se indica con pictograma de silla de ruedas aquellos que a priori son accesibles, no se especifica información sobre la accesibilidad de la propia ruta en sí misma.

El itinerario analizado, de 1,5 km aproximadamente, recorre una gran parte de las rutas turísticas que se realizan en Orihuela. Da comienzo en el Monasterio de Monserrate y finaliza en el Colegio Diocesano de Santo Domingo.

A lo largo del recorrido se pasa por prácticamente todos los edificios patrimoniales y recursos histórico-culturales de especial relevancia en Orihuela ciudad, Santuario de Monserrate, Museo de la Reconquista, el Palacio del Marqués de Arneva (oficina de turismo), la iglesia de las Santas Justa y Rufina, el Museo de la Muralla, el Museo Diocesano de Arte Sacro, la Catedral de Orihuela, el Museo de la Semana Santa, la Casa de Miguel Hernández y Colegio Diocesano de Santo Domingo.



ACCESIBILIDAD GENERAL

- ✓ La mayoría de los recursos o punto de interés ubicados dentro de la ruta sí cuentan con señalización fácilmente detectable que incluye información escrita. Muchos de ellos tienen además información en braille.

DESCRIPCIÓN DE LA RUTA

La ruta comienza en la Plaza de Monserrate. Se trata de un parque con zonas de descanso y sombra desde el que se puede apreciar la fachada del Monasterio de Monserrate. En el caso de visitas guiadas este es un buen punto de partida para quedar con los grupos ya que hay zona de descanso y sombra donde poder esperar el inicio de la ruta.

En el interior de la plaza hay numerosos senderos de 150 cm de anchura y tierra prensada, aunque dependiendo de la climatología puede presentar irregularidades. A ambos lados del sendero hay bordillos laterales, especialmente útil para personas con discapacidad visual.

Hay un sendero central cuya anchura es, en la parte más estrecha de 170 cm, y el pavimento es hormigonado, por lo que ofrece óptima movilidad. En el parque hay bancos con respaldo, aunque carecen de reposabrazos.

El Santuario de Monserrate es visitable y aunque la entrada principal tiene escaleras, hay entrada alternativa accesible.

El itinerario sigue por la calle Santiago hasta llegar a la iglesia con el mismo nombre. En este tramo la anchura de las aceras no es uniforme, llegando incluso a estrecharse hasta 40 cm.

La iglesia de Santiago es accesible para personas con movilidad reducida. .

En el caso de no entrar al interior de la iglesia, se recomienda hacer una parada en la Plaza de Santiago para que las personas que lo precisen descansen y atiendan a las explicaciones del guía sentados en los bancos. Es importante tener en cuenta que hay un paso peatonal que da acceso a la plaza cuya acera está invadida por vehículos. La señal que hay sobre la acera especifica que la acera es zona de aparcamiento por lo que los coches invaden el itinerario peatonal y es imposible transitar con silla de ruedas.

Hay 4 accesos a la plaza, 3 de ellos a cota cero y uno que presenta escalón de modo que se debe evitar este último.

En el interior hay bancos con respaldo, pero sin reposabrazos.

A escasos 200 metros se encuentra el Museo de la Reconquista. En este caso se recomienda llegar por la acera de la derecha porque tiene mayor anchura que la de la izquierda. El Museo de la Reconquista es accesible.

La ruta prosigue por la C/ Santiago hasta llegar a la Plaza del Carmen desde la que se divisa el Palacio del Marqués de Arneva, actual sede del ayuntamiento de Orihuela y oficina de turismo.

En todo el tramo anterior las aceras van variando constantemente de anchura por lo que, en ocasiones es necesario transitar por la calzada, especialmente en el caso de personas usuarias de silla de ruedas o de ayudas técnicas para la movilidad.

El siguiente punto de esta ruta es la Iglesia de las Santas Justa y Rufina. La entrada que suele estar abierta es la de la C/ Santa Justa, pero pese a tener rampa, su pendiente es muy pronunciada y puede resultar peligrosa en el caso de personas con movilidad reducida.

Desde allí la ruta lleva hasta el Museo de la Muralla. Se puede acceder por la Plaza Togones o por la C/ López Pozas. En el primer caso hay una plaza dotada de bancos y zona arbolada con sombra donde el grupo puede descansar un rato mientras atiende a las explicaciones del guía.

El siguiente hito de la ruta es el Museo Diocesano y la Catedral. Ambos recursos están en la C/ Mayor. Se trata de una calle peatonal de plataforma única que no reviste mayor problema para personas con movilidad reducida. Importante indicar que esta calle tiene dos nomenclaturas, C/ Mayor y C/ Ramón y Cajal. Al inicio de la calle a un lado indica un nombre y en frente el otro. Esto puede producir confusión.

Tanto el Museo Diocesano como la Catedral son accesibles para personas con movilidad reducida.

El siguiente hito en la misma C/ Mayor es el Claustro del antiguo convento de la Merced. Este hito también es accesible para personas usuarias de silla de ruedas.

La ruta prosigue por la Plaza de la Soledad. Plaza Ramón Sijé y C/ Soleres durante algo menos de 200 metros hasta llegar al Museo de la Semana Santa. En este tramo, las aceras vuelven a ser estrechas en algunos tramos y por lo tanto hay momentos en los que hay que transitar por la calzada. El último tramo de C/ Soleres es de plataforma única. El Museo de la Semana Santa es accesible.

Desde aquí el itinerario prosigue durante 500 metros aproximadamente por las Calles Santa Lucía y Adolfo Clavarana hasta llegar a la C/ Miguel Hernández.

Como ocurre durante toda la ruta, hay puntos en los que las aceras se estrechan.

La Casa Museo Miguel Hernández está compuesta por 3 edificios (Centro de Recepción de visitantes, la vivienda y la sala de exposiciones). Los 3 espacios cuentan con itinerario accesible para personas con movilidad reducida siendo posible visitarlos prácticamente en su totalidad. Tan sólo hay el corral y el huerto que hay dentro de la casa presentan dificultades de accesibilidad para personas usuarias de silla de ruedas.

La ruta finaliza en el Colegio Diocesano Santo Domingo a escasos 50 metros. Se puede acceder al interior del Colegio y los itinerarios en el interior son accesibles para personas con movilidad reducida pero la entrada principal tiene una rampa de pendiente pronunciada.



ACCESIBILIDAD FÍSICA

- ✓ Como se ha indicado anteriormente, no existe una señalización durante el recorrido que identifique el itinerario accesible.
- ✓ Itinerario sin gran desnivel, lo que facilita la realización de una ruta adecuada para todas las personas.
- ✓ Gran parte de la ruta discurre por calles donde las aceras son estrechas que entrañan dificultad para que sean utilizadas en el caso de grupos y especialmente de personas con movilidad reducida que utilizan ayudas técnicas como silla de ruedas, scooter o andador.
- ✓ En muchas ocasiones es necesario transitar por la calzada al mismo tiempo que con los vehículos, con el riesgo y peligro que entraña.
- ✓ En algunas calles renovadas se ha apostado por adecuar plataforma única.
- ✓ Se intercalan indistintamente bolardos accesibles con otros que no reúnen condiciones mínimas de accesibilidad.
- ✓ En general el pavimento es liso y uniforme.
- ✓ A lo largo del recorrido hay numerosas plazas con bancos y zonas de descanso. La mayoría de los bancos tienen respaldo y alguno también reposabrazos.
- ✓ Durante una visita de larga duración es importante ajustar momentos de descanso, especialmente en el caso de personas mayores o con movilidad reducida.

- ✓ Los recursos turísticos o patrimoniales que hay en el recorrido están claramente señalizados y son en general accesibles para personas con movilidad reducida.
- ✓ Numerosos recursos turísticos tienen en su interior baño adaptado, información importante a tener en cuenta a la hora de organizar rutas turísticas inclusivas.
- ✓ En términos generales esta ruta es cómoda para personas con movilidad reducida, aunque conviene informar previamente de la necesidad de transitar por la calzada en determinados momentos.



ACCESIBILIDAD AUDITIVA

- ✓ Las visitas guiadas grupales se realizan sin sistema de amplificación de voz por parte de los guías.

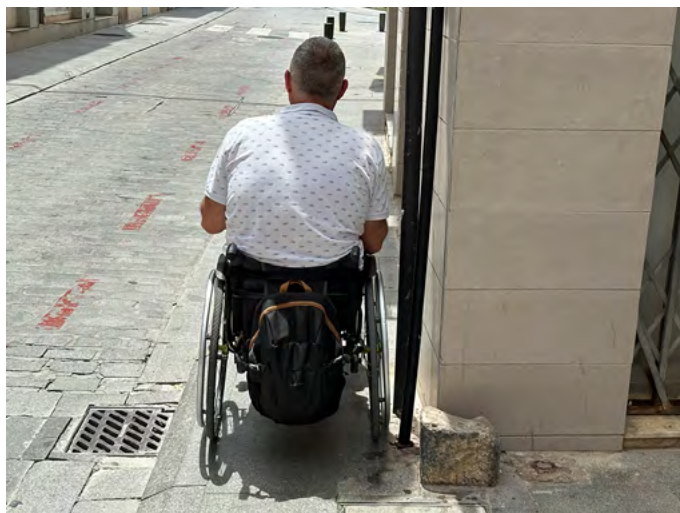
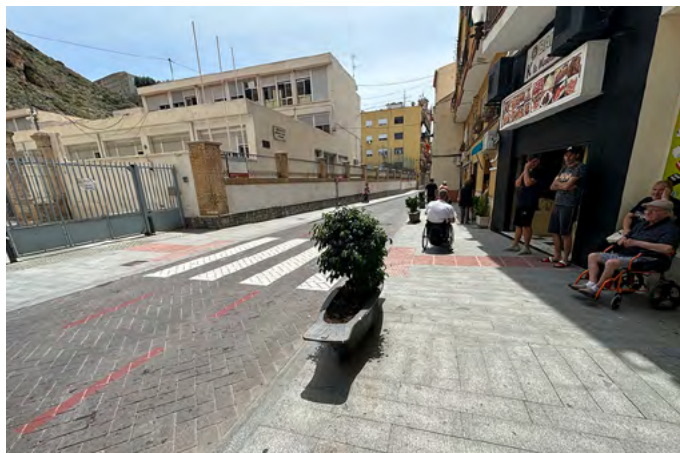


ACCESIBILIDAD VISUAL

- ✓ En algunos pasos peatonales hay pavimento podotáctil de orientación para personas con discapacidad.
- ✓ La mayoría de los recursos o puntos de interés que hay en la ruta cuentan con panel señalizador con información visual y táctil.

GALERÍA DE IMÁGENES







SENDERO AZUL



INFORMACIÓN GENERAL

El Sendero Azul de Cabo Roig, en el municipio de Orihuela, es una agradable ruta litoral que permite descubrir algunos de los paisajes más representativos de la costa oriolana. El itinerario une Cala Capitán y La Caleta a través de un recorrido junto al mar Mediterráneo, ofreciendo vistas panorámicas, pequeñas calas y espacios naturales de gran valor ambiental.

Este sendero, de unos 2,5 kilómetros y dificultad baja, resulta ideal para pasear tranquilamente y disfrutar del entorno costero. A lo largo del recorrido se pueden observar acantilados, vegetación mediterránea adaptada al ambiente marino y diferentes especies de aves y flora propias del litoral. Además, el trazado combina naturaleza y patrimonio, ya que en Cabo Roig también destacan elementos históricos como la torre vigía del siglo XVI, construida para proteger la costa de antiguos ataques piratas.

Uno de los puntos turísticos más destacados de la ruta es el mirador de Cabo Roig, desde donde se obtiene una espectacular panorámica del mar y de la línea de costa. Este enclave es especialmente apreciado al amanecer y al atardecer, cuando la luz realza los colores del paisaje mediterráneo y convierte el paseo en una experiencia única.



ACCESIBILIDAD FÍSICA

- ✓ Hay 3 plazas de aparcamiento reservadas para PMR en el inicio y en el final del sendero, zona de Playa Caleta y Playa Cala Capitán. Son plazas en batería, con señalización horizontal y vertical. Entre las plazas hay zona de transferencia.
- ✓ A excepción de los miradores, a los que se accede a través de escaleras sin recorrido alternativo para personas usuarias de silla de ruedas, el resto del itinerario carece de escaleras.
- ✓ En algunas rampas o en determinados puntos del recorrido la pendiente es elevada para realizarla de forma autónoma con silla de ruedas, siendo necesaria ayuda de tercera persona.
- ✓ El sendero tiene una anchura superior a 250 cm en término general, aunque hay un punto donde se estrecha a 110 cm. En cualquier caso, hay anchura suficiente para sillas de ruedas, scooters eléctricas o carritos de bebés.
- ✓ El pavimento es superficie empedrada regular lo que facilita la movilidad, aunque en determinados puntos la erosión hace que el empedrado esté algo más irregular.
- ✓ Si bien es un recorrido más o menos llano hay determinados puntos donde la pendiente es algo pronunciada y puede ser necesaria ayuda a personas usuarias de silla de ruedas.
- ✓ A lo largo del recorrido hay bancos y zonas de descanso con respaldo.
- ✓ Desde el sendero se puede acceder a las playas a través de itinerario con rampa.
- ✓ En términos generales la ruta es cómoda para turismo familiar o senior, si bien en el caso de personas usuarias de silla de ruedas conviene ir acompañadas porque en determinados tramos puede ser precisa ayuda de tercera persona.



ACCESIBILIDAD AUDITIVA Y COGNITIVA

- ✓ Al inicio de la ruta hay un panel que incluye información escrita del sendero.
- ✓ Incluye información de servicios y recomendaciones con pictogramas.

- ✓ Hay un mapa en el que incluyen fotografías de los diferentes hitos y puntos de interés en el recorrido con fotografía e información escrita, lo que ayuda a tener una mejor experiencia en el recorrido.



ACCESIBILIDAD VISUAL

- ✓ El panel informativo del sendero que da la bienvenida en el parking cuenta con código Navilens en el que se incluye información del sendero en formato audio y escrito, compatible con lectores de pantalla.
- ✓ Todo el sendero cuenta con barandilla o protección en el lateral que da a la costa.
- ✓ En una de las zonas de descanso del recorrido hay otro código Navilens con indicación de orientación para seguir con el sendero e información general del sendero en formato accesible.
- ✓ A lo largo del recorrido hay también un panel informativo del Sendero del Mediterráneo GR 92 con información en braille.

GALERÍA DE IMÁGENES





La Gtea (punto 20), que alberga una importante muestra de flora de ma-
hacia áreas con ejemplares de más de cincuenta especies distintas propias del Medit.
El trayecto continúa hasta llegar a Pilar de la Horadada donde se encuentran las C
Romanas (punto 24), una explotación para la obtención de roca que los romanos ut
para grandes construcciones y que hoy puede verse en una línea de costa de má
metros de longitud en la desembocadura del río Seco (punto 23), un auténtico muse
lbre. Otro punto de interés en esta municipio es la playa El Conde (punto 25) que
encuentra la Torre de la Horadada (punto 26), declarada Bien de Interés Cultural.
El trazado sigue por distintos tramos de paseo marítimo y senda litoral para finaliz
Playa del Mojón, en el límite sur de la Comunidad Valenciana lindando con la Re
inúrcia.

Recomendaciones

- Llévate contigo la basura que generes, o deposita en cualquier contenedor que encuentres. Deja limpios los lugares por los que pases.
- Camina por los senderos ya existentes. No abras nuevas rutas.
- En tu mochila no debe faltar abundante agua y algún alimento, protección solar, repelente de mosquitos y un pequeño botiquín.
- Usa un calzado adecuado y, dependiendo de la fecha del año, lleva ropa de abrigo y chub

